

Kvalitetsprogram Arkitektur

Höghastighetsjärnväg



TRAFIKVERKET

2017-02-28



Omslagsbild: Tidig idéävling för ett framtida stationsområde för höghastighetsjärnväg söder om Munksjön, Jönköping. Illustration från det vinnande tävlingsförslaget av Wingårdh arkitektkontor AB och BuroHappold. Tävling arrangerad av Södra Munksjön Utveckling AB på uppdrag av Jönköpings kommun, i samarbete med Trafikverket och Sveriges Arkitekter.

Titel: Kvalitetsprogram Arkitektur, Höghastighetsjärnväg
Publikationsnummer: 2020:071
ISBN: 978-91-7725-605-2
Utgivningsdatum: 2017-02-28
Utgivare: Trafikverket
Kontaktperson: Johnny Hedman
Distributör: Trafikverket

Förord

God arkitektur är grundläggande för samhällsutvecklingen. Detta framhålls i regeringsförklaringen hösten 2016 där en arkitekturpolicy för mer hållbara stadsmiljöer aviseras. I kulturdepartementet pågår ett arbete som ska klargöra hur en ny arkitekturpolitik kan manifesteras genom att staten agerar förebildligt. Trafikverket ligger väl framme i frågor om arkitektur och en arkitekturpolicy kommer att antas av ledningen. Syftet är enkelt – att tydligt visa vilka ambitioner och arbetsätt som gäller generellt.

Föreliggande rapport redovisar hur en ny generation järnväg – höghastighetsjärnvägen – kan utvecklas med en arkitektonisk kvalitet som motsvarar ambitionen i Trafikverkets policy. Innehållet bygger på erfarenheter från andra stora infrastrukturprojekt samt från den seminarier som under 2016 har genomförts med företrädare för de olika geografiska delprojekten och vissa teknikområden. Dessa seminarier har skapat en förståelse för det samlade projektets omfattning och villkor. Vidare har en öppen kultur etablerats efterhand. Det finns nu en förväntan på ett fortsatt intressant och fruktbart samarbete.

Det är angeläget att den här processen får utvecklas med kontinuitet och att resurser säkerställs i arbetet. Det är också viktigt att stabila arbetsformer etableras, särskilt när det handlar om att bygga ny infrastruktur under synnerligen lång tid. En ny generation järnväg behöver därför en beskrivning av idéer, utveckling av konkreta utformningsprinciper och arbetsätt – Kvalitetsprogram Arkitektur.

Johnny Hedman
Chefsarkitekt Trafikverket

Höghastighetsjärnvägens arkitektur

Planering, projektering, byggande och drift av höghastighetsjärnvägen ska utgå ifrån och fortlöpande prövas mot följande syn på arkitektur.

En ny generation järnväg med arkitektur som skapar värde och sammanhang

Höghastighetsjärnvägen ska präglas av en inbyggd omsorg och kvalitet i utformningen av hela anläggningen. Förståelse för sammanhang, platser och situationer är en central utgångspunkt för arbetet. Det innebär:

- Arkitekturen eftersträvar en lugn övergripande ordning – balans i förhållandet mellan anläggning och omgivning.
- Medvetna val och tydlig kvalitet i såväl detaljer som helheter.
- Slitstarka material, god funktion och hög finish är ledord i projektering, byggande och förvaltning.
- Där det är motiverat finns plats för storslagen eller uppseendeväckande arkitektur.

Konsekvent genomfört bildar detta tillsammans ett signum för den nya järnvägens identitet.

Innehåll

Uppdraget och genomförande.....	6
Kvalitetsprogram Arkitektur.....	8
1. Produkt- och teknikutveckling.....	11
2. Tydligt och inkluderande arbetssätt.....	16
3. I dialog med mål och ambitioner.....	20
Fortsatt arbete.....	21

Uppdraget och genomförande

Trafikverket gav i oktober 2015 ett uppdrag gällande att ”utveckla ledande principer för höghastighetsbanornas arkitektur”. Uppdraget har genomförts av landskapsarkitekt Bengt Schibbye, arkitekt Owe Swanson och arkitekt Henrik Rundquist. Ett programarbete med en programstyrgrupp, en programchef och en beredningsgrupp har organiserats för hela höghastighetsprojektet.

Föreliggande rapport är resultat av ett första steg i arbetet. Den innehåller en beskrivning av former och innehåll för fortsatt arbete med höghastighetsjärnvägen.

Seminarier

Enligt uppdragsbeskrivningen omfattar uppdraget ”möten med företrädare för de olika delarna av höghastighetsjärnvägen; Ostlänken, Göteborg-Borås, Jönköping-Malmö och Linköping-Borås i syfte att förankra gestaltningsidéer och definiera avgränsningar och detaljeringsgrader”.

Under våren 2016 hölls tre seminarier med företrädare för delprojekten samt representanter för aktuella teknikområden t.ex. drift och underhåll.

Seminarium 1 – Landskaps- och stadsanalys i olika projektskeden

Vid detta första seminarium redovisades utgångspunkter för ett gemensamt arbete med Kvalitetsprogram Arkitektur. I inledande föredragningar betonades inriktningen på dynamiska förändringsprocesser i landsbygd och stadsbygd i samband med höghastighetsprojektet. Det handlar om att bidra till utveckling och skapa nya miljöer och inte bara att reducera intrång och störningar i befintliga miljöer. Samtliga delprojekt redovisade exempel på analyser och frågeställningar från pågående arbete. Seminariet avslutades med en genomgång av internationella referenser och frågeställningar kring dessa.

Seminarium 2 – Strategiska byggelement, generellt-platsspecifikt

Seminariet inleddes med en genomgång och diskussion om projektmål för delprojekt och program mål för hela höghastighetsprojektet. Därefter redovisades en överblick av helheten – likheter och skillnader när det stora projektet med sina villkor möter det svenska landskapet. Samtliga delprojekt gav inspel som belyste frågor om generellt och platsspecifikt.

Seminarium 3 – Stads-/tätortspassager och stationer

Seminariet inleddes med en diskussion om järnvägen och staden/tätorten och en lägesrapport när det gäller Sverigeförhandlingen.

Järnvägsstationernas roll och utformning samt Trafikverkets ansvar och ambitioner för dessa redovisades. Inspel från projekten var relativt summa-
riska när det gäller stadspassager och stationer. Mycket arbete återstår.

Seminarium 3 avslutades med ett inspel om fortsatt arbete och att ett förslag skulle redovisas vid ett seminarium 4 under hösten 2016.

Seminarium 4 – Förslag till Kvalitetsprogram Arkitektur

Vid detta seminarium redovisades ett koncept till Kvalitetsprogram Arkitektur som diskuterades och utvecklades genom grupparbeten.

Resultat av uppdraget - Kvalitetsprogram Arkitektur

De samlade erfarenheterna från de fyra seminarierna har - tillsammans med erfarenheter från tidigare genomförda stora infrastrukturprojekt - legat till grund för föreliggande förslag till Kvalitetsprogram Arkitektur.

Det som här redovisas är inte ett traditionellt gestaltungsprogram med riktlinjer och rekommendationer för utformning av helheter och delar i anläggningen. Många grundläggande frågor är fortlöpande under utredning och det är därför inte meningsfullt och konstruktivt att tidigt låsa och hävda utformning av olika delar. Ett arbete med arkitektur ska bidra till goda lösningar av komplexa frågor. Uppdraget att formulera övergripande principer för gestaltning har därför resulterat i föreliggande Kvalitetsprogram Arkitektur. Det beskriver hur ett fortlöpande arbete bör bedrivas för att säkra gemensamma lösningar med hög arkitektonisk kvalitet.

Arbete med planering och genomförande av höghastighetsjärnvägen kommer att pågå under lång tid. Det måste finnas en öppenhet för förändringar och förbättringar samtidigt som grundläggande ambitioner om anläggningens arkitektur upprätthålls. Det kräver en öppen och lärande process där olika kompetenser möts och utvecklar innovativa och hållbara lösningar.

De delprojekt/sträckor som redan utvecklats konkreta gestaltningar har en viktig roll i det gemensamma arbetet för hela höghastighetsjärnvägen. Gjorda erfarenheter bildar grund för fortsatt förslags- och utvecklingsarbete inom former för kvalitetsprogrammet.

Kvalitetsprogram arkitektur

Ett stort och unikt projekt – en helhet

En ny generation järnväg.

De första stambanorna och det övriga järnvägsnätet förändrade förutsättningarna för Sveriges utveckling – geografiskt och ekonomiskt. Det är nu aktuellt med en ny generation järnväg som kan bidra till en stark utveckling i dagens och framtidens ekonomiska geografi.

Det är en utmanande och historisk uppgift som kräver visioner, ett stort mått av kunskap och ambitioner.

Ett projekt – med gemensam kvalitet.

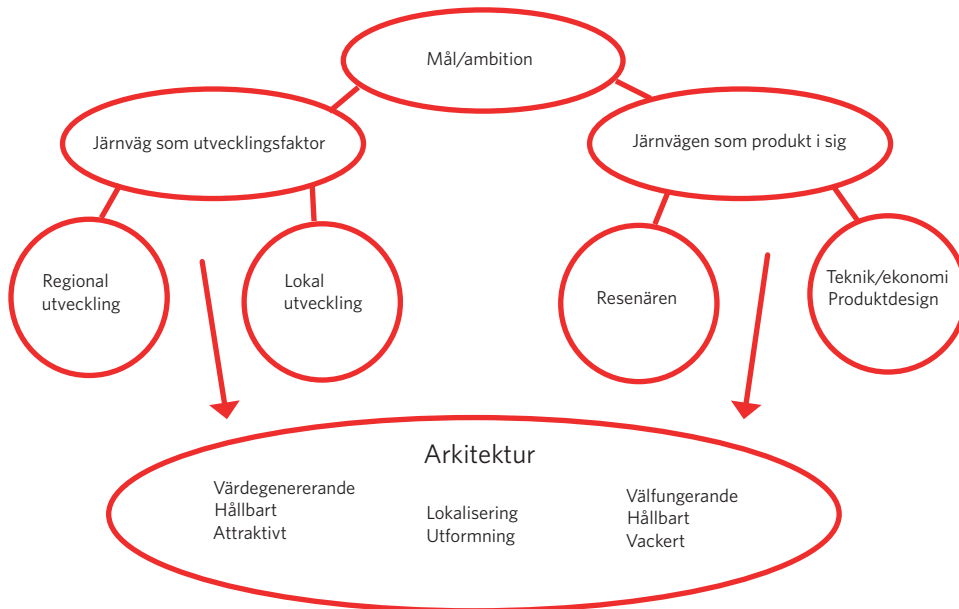
Höghastighetsjärnvägen är ett projekt uppdelat på flera geografiska delar och teknikområden. Det samlade projektet ska ha gemensam kvalitet i olika avseenden. Ett Kvalitetsprogram Arkitektur är en del av det gemensamma kvalitetsarbetet. Arkitektur som arena för samordning av ingående delar till en välfungerande och väl utformad helhet.



Projektets geografiska utbredning - Sverigeförhandlingens förslag till dragningar.

Kvalitetsprogram Arkitektur – med ett brett synsätt

I kvalitetsprogram Arkitektur betraktas Høghastighetsjærnvægen inte bara som en spårånläggning. Programmet tar ett bredare grepp på jærnvægen som produkt i sig och på jærnvægen som utvecklingsfaktor.

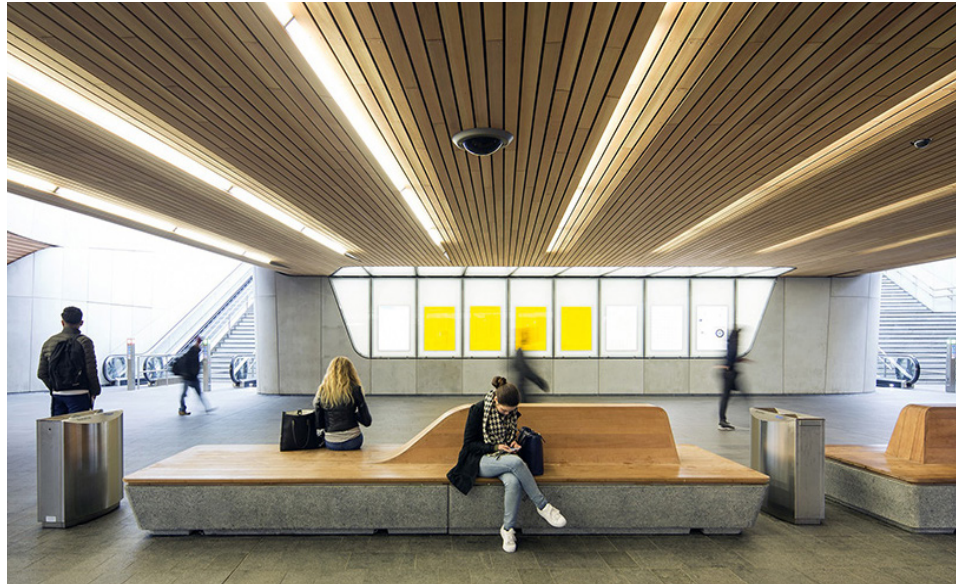


Jærnvægen som produkt i sig innehåller ett stort antal frågor med grund i teknik och ekonomi. Det gäller t.ex. dimensionering och utformning av spår och spårunderbyggnad, tekniska system och ånläggningar för elför-sörjning samt olika säkerhetsåtgärder. I en samordnad utformningsprocess med arkitektonisk kvalitet finns utrymme för teknikutveckling och kost-nadseffektivisering. Detta arbete har i mycket ett producent- och förvaltar-perspektiv.

Utveckling av en ny jærnvæg måste också ha ett resenærsperspektiv som ser till "hela resan". Resenæren ska ges en trygg, säker, effektiv och i olika avse-enden intressant och behaglig reseupplevelse med snabba tåg på den nya jærnvægen. Dessa aspekter utifrån resenæren påverkar såväl jærnvægen som produkt som dess lokalisering i landsbygd och stad.

Effekterna av en ny jærnvæg såväl regionalt som lokalt beror både på lokali-sering och utformning av jærnvægen i sig. Framgång förutsätter en bredare syn på jærnvægen som ånläggning. Hur skapar vi värden i det landskap som i vid mening berörs? Minsta möjliga intrång ger kanske inte mesta möjliga utveckling i landsbygd och stadsbygd.

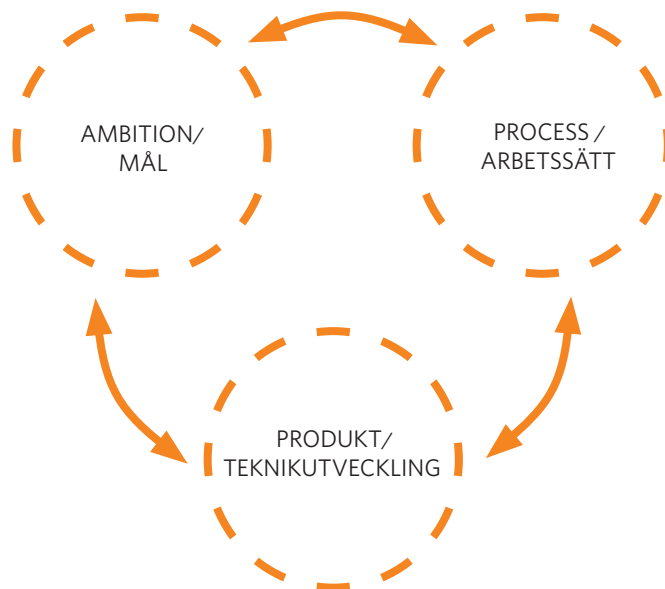
Kvalitetsprogrammet är en del av den fortlöpande processen. Arkitekto-nisk utformning innebär att samordna – det vill säga att ordna tillsammans. Programmet ska fungera som gemensam mötesplats, ett "universitet" i det samlade høghastighetsprojektet och bidra till att utveckla kunskap och kompetens hos de som aktivt arbetar i de olika geografiska delprojekten.



Utvecklingen av en ny järnväg måste ha ett resenärsperspektiv där resenären skall ges en trygg, effektiv och behaglig reseupplevelse. Bild från centralstationen i Arnhem, Holland

Kvalitetsprogram Arkitektur – en treenighet

Med erfarenheter från tidigare genomförda stora projekt samt inspel och diskussioner vid de fyra seminarierna föreslås ett arbete med Kvalitetsprogram Arkitektur innehålla tre delar som bildar en helhet utan inbördes rangodning:



1. Produkt- och teknikutveckling

Ett projekt – gemensamma lösningar

Arbete inom ett samlat projekt för höghastighetsjärnväg måste ske på ett sådant sätt att kunskaper och resurser som finns inom olika delprojekt och teknikområden utnyttjas effektivt och leder till samordnade lösningar och arbetsmetoder. Ett stort antal frågor kan studeras i gemensamma utredningar och genom att ta del av varandras erfarenheter, arbetsmetoder och resultat. Dessa frågor kan övergripande sorteras i två grupper:

1.1 Generella typlösningar för järnvägsanläggningen

Generella typlösningar tas fram i Gemensamma Utredningar. Arbetsmetoder och resurser för utredningen anpassas efter frågans art. Arbetet kan ske inom ett geografiskt delprojekt eventuellt med teknikstöd från annat geografiskt delprojekt. Arbetsgruppen ska vara multidisciplinär. Drift- och underhållsaspekter ska ingå. Arbetssättet ska inriktas på resultat med god arkitektonisk utformning.

Kriterier för frågor som är aktuella för gemensamma utredningar kan vara:

- Är mycket av
- Är exponerat, påverkar stad och landsbygd
- Har lång utvecklingstid
- Kostar mycket

Exempel på ämnen för gemensamma utredningar:

- Vegetationszonen längs banan, typologier.
- Sidoområdet, organisation och skötsel
- Broar, optimering ekonomi utformning
- Bullerskydd, spårnära, på bro
- Bullerskydd, i landskap, ej spårnära
- Principer för upphandling, kvalitetssäkring
- Landskapsmodellering/landskapsanpassning principer
- Belysning, ljussättning
- Tunnelpåslag
- Räcken, stängsel, långsgående jvg-utrustning
- Servicebyggnader, servicevägar
- Eldistribution, kontaktledning, stolpar



Broar har stor inverkan på sin omgivning och bör ingå i de gemensamma utredningarna. Bild föreställer Älvsjöbågen, vars utformning är prövad av Stockholms Skönhetsråd.

Prioriterade gemensamma utredningar

Några ämnen för Gemensamma Utredningar har redan i det inledande arbetet setts som naturliga och nödvändiga. Dessa bör kunna programmeras och startas redan innan en ordinarie processledning är på plats i sin helhet. Det gäller t.ex.:

A. Ofta förekommande broar

I denna utredning samlas representanter från samtliga delprojekt för att utröna i vilka situationer som det är aktuellt att bygga broar – allt från stora, långa väl synliga broar över sjöar och dalgångar till enkla broar/viadukter där målet huvudsakligen kan vara minskad barriäreffekt. Utifrån identifierade typsituationer utreds hur långt enhetlighet ska sträcka sig – vilka krav som ska ställas utifrån brons betydelse. Är det önskvärt att utveckla en "standardbro" för vissa vanligt förekommande situationer? Hur ska samordningen med placering av kontaktledningsstolpar och bullerskärmar lösas?

En förstudie kring viadukter med korta spännvidder finns som underlag, liksom tidigare arbete inom de olika delprojekten.

B. Landskapsmodellering/landskapsanpassning

Frågan berör många aspekter: juridik, utformning av järnvägens bankar och slänter, skötsel av ytor som trädskryngszoner och slänter, placering av stängsel med mera. Masshantering är en betydande del av kostnaderna i projektet, och med en smart hantering vinner man såväl ekonomiska som miljömässiga fördelar och kan skapa nya värden i landskapet.

Support local economies

Woodland planting to integrate railway could also be locally managed as coppice woodland, which respects historic landscape character and traditional woodland management

Positive use of excavated materials

Excavated material carefully designed to screen views of HS2 from local receptors, and returned to agriculture. Contouring to be natural and reflect the character of local topography

Community and visitor features

Earthwork and planting features that can provide landscape enhancement and HS2 observation areas for the community and visitors.

Promote local walking & cycling network

Provide opportunities for enhancing health and wellbeing in publicly accessible areas. Look to recreate local landscape features

Conserve or enhance local landscape character

Hedgerows with tree species reinstated and enhanced to reflect landscape character and reconnect locally fragmented planting areas

Access

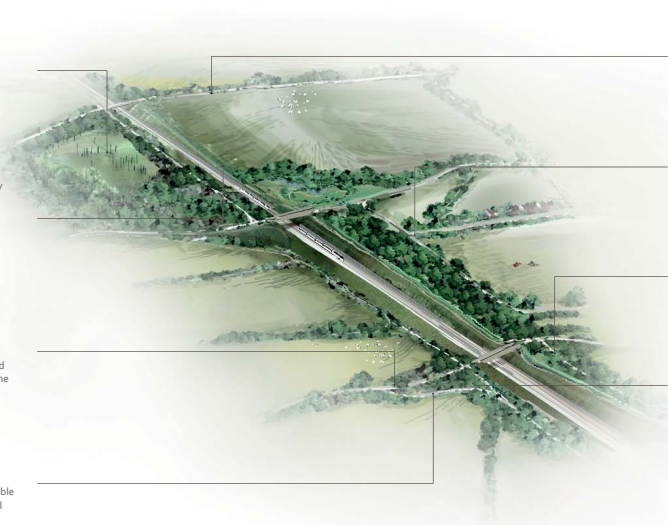
Severed routes will be reconnected and integrated into wider access networks

Planting character

Planting area to be shaped to respond to the scale and character of local planting and earthwork patterns

Positive integration of structures

Earthworks and large scale planting used to integrate realigned bridge structure with the local landscape



Hastighetsjärnvägens linjedragning genom landskapet berör många aspekter: juridik, utformning av bankar, slänter, skötsel av ytor, placering av stängsel m.m. Detta bör hanteras genomtänkt för att skapa ekonomiska och miljömässiga fördelar. Bild föreställer koncept för landskapsmodellering längs den planerade höghastighetsjärnvägen HS2 i England.



Ett exempel där överskottsmassor från ett infrastrukturprojekt använts för att skapa nya värden är "Alirs öga", som ligger vid elljuspåret vid Hällmyra motionsanläggning i Hälsingland. För att skapa denna landskapsskulptur som har publik användning flyttades 150 000 m³ överskottsmassor från Ostkustbanans dragning.



*Utformningen av tunnelmynningar är en viktig del av landskapsanpassningen.
Bild från ett skissförslag för höghastighetsjärnvägen HS2 i Norra England.*

C. Bullerskydd

En gemensam utredning om förutsättningar har genomförts, även vad gäller erfarenheter av olika utformning ("state of the art"). Det visar sig att det finns stort utrymme för utveckling av detta då en höghastighetsbana ställer andra krav på exempelvis konstruktion och samordning med placering av kontaktledningsstolpar. Vilka material är önskvärda? Kan de göras absorberande?



*Bullerskydd och kontaktledningssystem är delar som bör ingå i gemensamma utredningar då de förekommer i stora mängder och påverkar sin omgivning.
Bild från HSL Suid, höghastighetsjärnväg mellan Amsterdam och Bryssel.*

D. Kontaktledningssystem

En utredning av hur kontaktledningssystemet ska dimensioneras pågår, men är främst inriktad på elkraftfrågor. Det är viktigt att utformningen av bäraren av allt detta – stolpen med sitt fundament – integreras med övriga konstruktiva delar i systemet, såsom kantbalkar på broar, avstånd till skärmar och spår mm. Denna utredning behöver samordnas med det som pågår inom elkraft.

1.2 Platsspecifika situationer, komplex

Varje delprojekt arbetar med sina platsspecifika uppgifter t.ex. stadspassager. Produktutveckling innebär här redovisningar, avstämningar, erfarenhetsåterföring och granskning i relation till mål och arkitektonisk kvalitet för projektet som helhet.

Exempel på ämnen för sådan gemensam uppföljning och granskning:

- Stadspassager
- Stationer
- Landskapsmodellering/landskapsanpassning
- Besvärliga platser
- Högt-lågt, proffilläge



Platsspecifika situationer, till exempel hur stationen annonserar och inordnar sig i stadens struktur bör utvecklas med gemensamma avstämningar och granskningar. Bild från Umeå Östra.

2. Tydligt och inkluderande arbetssätt

Arkitekturforum

Ett så stort projekt som Höghastighetsjärnvägen med flera geografiskt avgränsade delprojekt samt många olika teknikområden kräver former för praktisk samverkan. För att genomföra arbetet med Höghastighetsjärnvägen som ett projekt som präglas av samordnad utformning med arkitektonisk kvalitet föreslås den genomförda seminarieserien övergå i ett Arkitekturforum.

Arkitekturforum består av representanter för delprojekt och teknikområden bl.a. drift och underhåll. Arkitekturforum arbetar med konkreta utformningsuppgifter och är det forum som ordnar samman de olika delprojektens arkitekturuppgifter.

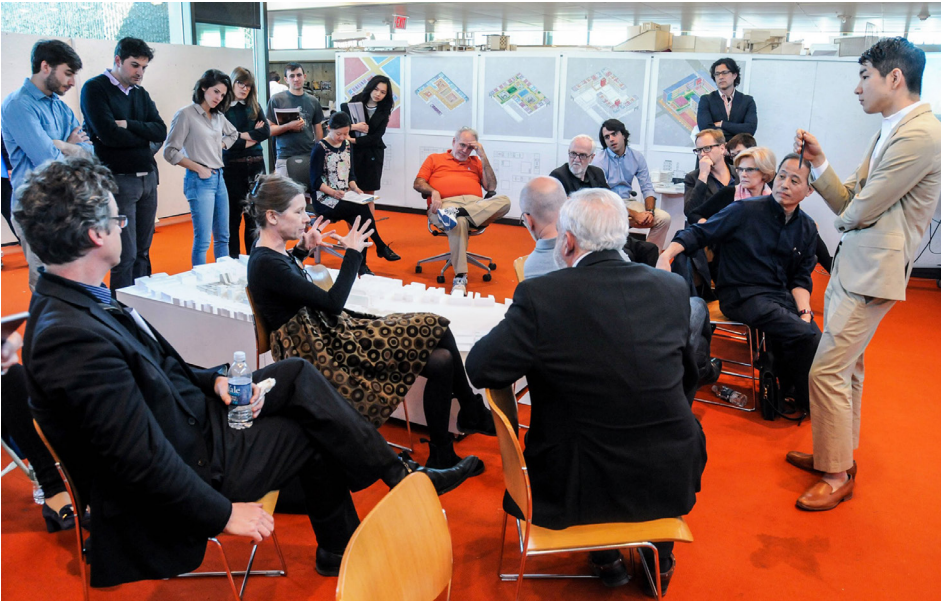
Representanter för delprojekt redovisar problem, analyser och lösningar inom sitt geografiska område. Inom Arkitekturforum väcks frågor som kan behandlas i gemensamma utredningar. Utredningsresultat och erfarenheter får spridning genom arkitekturforum. Kunskap och utblickar tillförs genom föreläsningar av inbjudna experter och representanter från liknande projekt i andra länder.

Förebilder för denna typ av fortlöpande samarbete i stora projekt finns från Ringenprojektet i Stockholm och E4-projektet förbi Sundsvall.

Samsyn och erfarenhetsutbyte är viktiga inslag i arbetet men också granskning och utvärdering av förslag. En av Arkitekturforums viktiga och kontinuerliga uppgifter är därför att hålla Design Reviews. Ämnen för sådana Design Reviews kan vara olika typlösningar eller platsspecifika komplex. Reviewformen är ett led i den arkitektoniska kvalitetssäkringen och bygger efterhand upp en gemensam syn på kvalitet och ambition.

Design Reviews är ett sätt att granska och därmed också sätta press på hur förslag utformas och presenteras. Anpassat efter den aktuella frågan kommer externa sakkunniga/expertter bjudas in att delta.

Arkitekturforum kan också initiera och stötta förslag till tävlingar/parallella uppdrag. Genom tävlingar/parallella uppdrag kan Trafikverket på kort tid få en bred belysning av en frågeställning och samtidigt säkra en hög arkitektonisk kvalitet.



Kontinuerligt återkommande Design reviews med deltagare ifrån de olika delprojekten och kompetenser är viktig del i processen för att gemensamt granska och utvärdera förslag och delar av projektet

Tävlingsformen bidrar också till en demokratisk förankring.

Tävlingar kan gälla specifika uppgifter där programkraven är tydligt satta genom gemensamma utredningar inom Arkitekturforum. Det kan t.ex. gälla teknikhus eller viss typ av broar. Tävlingar/parallella uppdrag kan också avse komplexa lokala situationer som stadspassager och/eller stationer. Dessa bör arrangeras i samverkan med berörda kommuner.

Processledning med kompetens och legitimitet

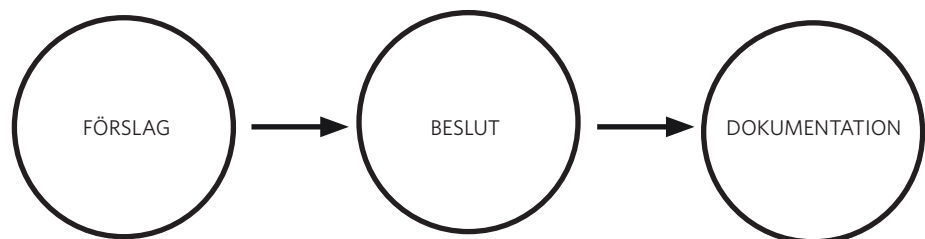
För att hålla igång Arkitekturforum och se till att gemensamma utredningar, design reviews, tävlingar mm genomförs med multidisciplinär kompetens och arkitektonisk kvalitet krävs en ledningsorganisation inom området Gestaltning under Programchefen. Denna ledningsorganisation ska ha mandat att arbeta med programfrågor – tvärs de olika geografiska delprojektens organisationer. Det krävs en processledning med kompetens och legitimitet som har tid att fokusera på uppgiften. Processledningen föreslås bestå av:

Programledare Arkitektur

Programledare Arkitektur rapporterar till Programchefen. Arbetet sker i kontinuerligt samråd med Trafikverkets Chefsarkitekt.

Programledare Arkitektur ansvarar för fortlöpande lägesrapporter med bl.a. resultat av gemensamma utredningar och design reviews. Lägesrapporterna kan också innehålla successiva förslag till projektgemensamma riktlinjer och villkor. Lägesrapporterna behandlas av Beredningsgruppen som tar fram förslag till beslut i Programstyrgruppen när det gäller riktlinjer och villkor som ska gälla för det samlade Höghastighetsprojektet.

Programledare Arkitektur ska verka för en öppen kultur i hela Höghastighetsprojektet och ansvarar för fortlöpande kommunikation med delprojekt och teknikområden.



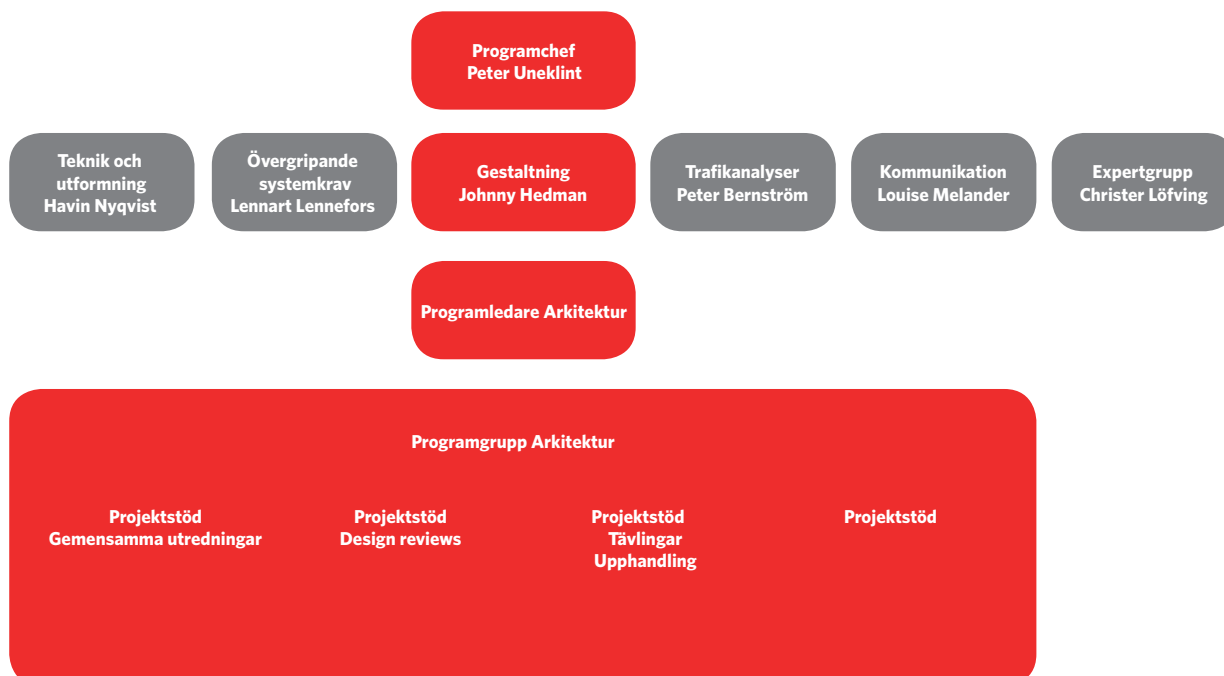
Viktigt med tydliga rutiner för att besluta, förankra och dokumentera beslut om arkitektur/utformning.

Programgrupp Arkitektur

Programledaren har till sin hjälp i det löpande arbetet en Programgrupp. Gruppen organiserar möten i Arkitektforum, ger förslag till uppdragsbeskrivningar och former för gemensamma utredningar, organiserar och följer upp design reviews m.m. Medlemmar i Programgruppen ska ha detta arbete som sin huvuduppgift. Programgruppen föreslås till en början bestå av tre personer.

Konsultmedverkan

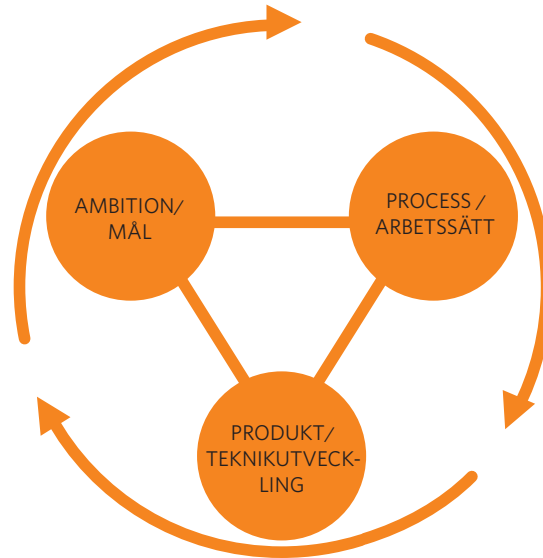
Deltagande i Arkitektforum ska ingå som en del i det arbete som handlas upp av delprojekten. Gemensamma utredningar kommer att involvera konsulter som är upphandlade i olika delprojekt. Om redan gjorda konsultupphandlingar inte inrymmer detta så ska det regleras.



Förslag till organisation

3. I dialog med mål och ambitioner

Produktutveckling och arbetssätt ska fortlöpande relateras till uppsatta mål och ambitioner för Høghastighetsjærnvægen. Processen är dock inte linjär i den meningen att det från början finns mätbara, operativa mål som produkter och resultat kan stämmas av emot. Mål, produkt och arbetssätt utvecklas underhand i stora projekt. Det gäller att utveckla en kultur som stödjer ett fortlöpande lärande och som möjliggör omprövningar inom ramen för grundläggande kvaliteter i olika avseenden.



Kvalitetsprogrammets tre delar - i ständig interaktion

Med utgångspunkt i Trafikverkets Arkitekturpolicy och en genomgång av mål som hittills har formulerats för Høghastighetsjærnvægen har följande arkitektursyn formulerats till stöd för det fortlöpande kvalitetsarbetet.

- Arkitekturen eftersträvar en lugn övergripande ordning – balans i förhållandet mellan anläggning och omgivning.
- Medvetna val och tydlig kvalitet i såväl detaljer som helheter.
- Slitstarka material, god funktion och hög finish är ledord i projektering, byggande och förvaltning.
- Där det är motiverat finns plats för storslagen eller uppseendeväckande arkitektur.

Fortsatt arbete

Viktigt med kontinuitet

Arbete pågår i geografiska delprojekt, teknikområden och i särskilda utredningar. Den anda av samsyn och engagemang som seminarierna under 2016 har skapat föreslås tas tillvara i ett fortlöpande gemensamt arbete i enlighet med föreliggande Kvalitetsprogram Arkitektur.

Samarbetsformer med helhetssyn och arkitektonisk kvalitet som grund bidrar till att sprida kunskaper, hålla ihop Höghastighetsprojektet som ett projekt och att säkra multidisciplinära lösningar med god utformning. Detta är än viktigare i ett stor projekt som kommer att genomföras i delar och under lång tid.

Skulle det dröja för lång tid att etablera gemensamma arbetsformer så riskerar geografiska delprojekt och delutredningar att ta egna ambitioner och utgångspunkter som senare är svåra att stämma av mot en helhet. En budget bör snarast upprättas för arbete i enlighet med Kvalitetsprogram Arkitektur.

Starta Gemensamma utredningar som har prioritet

Det pågår ett antal utredningar som berör gemensamma frågor. Dessa föreslås utan dröjsmål kompletteras och bemannas så att en nödvändig multidisciplinär och arkitektonisk inriktning och kompetens ger frågorna en samlad belysning. Ämnen för sådana prioriterade Gemensamma utredningar finns i föreliggande förslag till Kvalitetsprogram Arkitektur.

Sjösätt ledningsorganisationen, rekrytera medarbetare

En ledningsorganisation rekryteras. Interna resurser inom Trafikverket som snabbt kan gå in i rollerna bör sökas. Konsultstöd kan vara nödvändigt inledningsvis och kanske också på längre sikt för vissa uppgifter.

Kalla till Arkitekturforum

I syfte att uppnå kontinuitet och för att fånga upp aktuella frågor föreslås möten i form av Arkitekturforum genomföras snarast.



Trafikverket, 781 89 Borlänge, Besöksadress: Röda vägen 1
Telefon: 0771-921 921, Texttelefon: 010-123 50 00

www.trafikverket.se