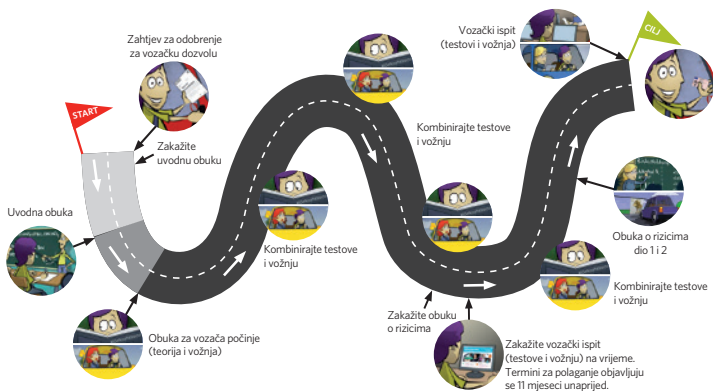


Vozačka dozvola za putničko vozilo

B kategorija



Ovom brošurom Uprava za saobraćaj (Trafikverket) vam želi pružiti informacije o onome što se zahtijeva za dobivanje vozačke dozvole, kako se trebate obučavati, šta test znanja (teorijski ispit) i polaganje vožnje mogu sadržati i na šta trebate obratiti pažnju prije nego što dođete na polaganje.



Obuka je važna

Prije polaganja testa znanja i vožnje kod Uprave za saobraćaj (Trafikverket), morate se obučiti tako da znate šta se zahtijeva da biste bili vozač koji je siguran za saobraćaj i ekološki osviješten. Morate imati i dozvolu za polaganje ispita za vozačku dozvolu. Zahtijev se podnosi kod Uprave za transport (Transportstyrelsen).

Obučavate se u auto-školi, s privatnim instruktorom ili kombinirajte oboje. Sami birate.

Ako ćete vježbati vožnju privatno, vi i vaš instruktor trebate proći uvodnu obuku. To činite kod auto-škole odobrene od strane Uprave za transport (Transportstyrelsen).

Na kraju obuke trebate proći obuku o rizicima dio 1 i 2. Obuka o rizicima obavlja se kod predavača odobrenog od strane Uprave za transport (Transportstyrelsen).

Vježbajte svoja znanja i vještine što češće možete. To je kao sa svime u životu – da biste bili vješti i da biste uspjeli, morate mnogo vježbati i učiti.



Važno je da ste kao vozač sigurni i pažljivi u saobraćaju. Trebate biti u stanju predvidjeti šta se može dogoditi na putevima i biti u stanju reagirati ispravno u svim situacijama. Vozačka dozvola podrazumijeva slobodu, ali i veliku odgovornost.

Nastavite s obukom dok ne budete spremni za polaganje ispita.

Zamolite svog instruktora da obavi provjeru obuke prije nego dođete na test znanja i polaganje vožnje.

Ispite polažete kod Uprave za saobraćaj (Trafikverket).

Sretno!



Na testu znanja trebate pokazati da imate znanja potrebna da biste bili vozač siguran za saobraćaj.

Na polaganju vožnje trebate pokazati da možete primijeniti ta znanja u praksi.

I test znanja i polaganje vožnje provjeravaju jeste li ste postigli ciljeve nastavnog plana za B kategoriju.

Nastavni plan za B kategoriju (TSFS: 2011:20) naći ćete na web stranici Uprave za transport (Transportstyrelsen) www.transportstyrelsen.se

Inozemna vozačka dozvola u Švedskoj

Ako vozite automobil u Švedskoj i imate vozačku dozvolu koja je izdana u državi izvan EEP, možete voziti s tom vozačkom dozvolom godinu dana nakon što ste registrirani u švedskoj matičnoj evidenciji građana.

Kada protekne godinu dana, polagaćete testove znanja i vožnju za dobivanje švedske vozačke dozvole.

Ako niste registrirani u švedskoj matičnoj evidenciji građana, nema ograničenja koliko dugo možete voziti s inozemnom vozačkom dozvolom.

Ako imate inozemnu vozačku dozvolu izdanu u jednoj od država unutar EEP, možete i dalje voziti s njom onoliko dugo koliko ta vozačka dozvola vrijedi.



FÖRARPROV
TRAFIKVERKET

KUNSKAPSPROV



Test znanja za B kategoriju

Test znanja pokazuje imate li znanja potrebna da biste bili vozač koji je siguran za saobraćaj i ekološki osviješten.

Ispit provjerava vaša znanja iz pet područja:

1. Poznavanje vozila i manevriranje, na primjer:

- kako automobil funkcionira i kako stanje puta utiče na karakteristike automobila u vožnji
- koji rizici se mogu javiti ako automobil ne radi kako treba
- povezanost između tehnike vožnje i ponašanja automobila.

2. Okoliš, na primjer:

- kako različiti načini prijevoza mogu uticati na okoliš
- kako da vozite automobil sigurno i ekološki osviješteno.

3. Sigurnost saobraćaja, na primjer:

- šta znači pokazati dobru procjenu u usaglašenosti s drugim učesnicima u saobraćaju
- kako prilagođavate brzinu, pozicioniranje i druge aspekte vožnje u različitim situacijama
- kako različita stanja puta i saobraćajno okruženje utiču na ponašanje vozača i na sigurnost saobraćaja.

4. Saobraćajna pravila, na primjer:

- saobraćajni znaci, oznake na putevima, brzina, susret i prestizanje, teret, putnici i odgovornost prema ostalim učesnicima u saobraćaju.

5. Personliga förutsättningar, na primjer:

- kako lijekovi, alkohol, drugi narkotici, stres i umor utiču na ponašanje vozača
- kako vožnja u različito doba dana i noći može uticati na ponašanje vozača i na sigurnost saobraćaja
- kako grupni pritisak može uticati na ponašanje vozača i na sigurnost saobraćaja.

Ovako se odvija test znanja

Test znanja počinje tako što gledate film koji opisuje tok ispita. Film je preveden na nekoliko jezika. Film možete pogledati i prije nego dođete na ispit: www.trafikverket.se/kunskapsprovb

Prije nego što ispit počne potrebno je da potvrdite da nećete prepisivati na ispitu i da nećete nikome drugom pomagati u varanju.

Ispit se sastoji od 70 pitanja, ali samo njih 65 ulazi u rezultat. Razlog tome je što su 5 pitanja test pitanja koja će se ocjenjivati. Ne možete vidjeti koja su pitanja test pitanja. Morate tačno odgovoriti na 52 pitanja kako biste položili ispit. Ispit traje 50 minuta.

Zahtjev za identifikacijskim dokumentom

Kada stignete na ispit morate biti u mogućnosti dokazati svoj identitet važećim identifikacijskim dokumentom (ID-dokumentom), gdje slika jasno pokazuje da ste to vi. Informacije o vrstama ID-dokumenata koji se mogu koristiti možete pronaći na www.trafikverket.se/korkort

Fotografering hos Trafikverket

Prije polaganju testova potrebno je da se fotografirate kod Uprave za saobraćaj - Vozački ispit (Trafikverket Förrarprov).

Ako se fotografirate istog dana kada biste trebali polagati ispit, trebate stići najkasnije 30 minuta prije početka ispita. Ne zaboravite ponijeti važeći identifikacijski dokument.

Nakon testa znanja

Odmah nakon ispita šaljemo obavijest o tome da li ste položili ili niste položili ispit. Rezultate šaljemo na vašu adresu e-pošte. Rezultate možete naći i putem usluge Zakaži ispit (Boka prov) na www.trafikverket.se/bokaprov

U rezultatu možete vidjeti koliko tačnih odgovora imate u različitim oblastima.

Položeni test znanja vrijedi 4 mjeseca. Vaš test znanja mora biti položen da biste mogli polagati vožnju.

Ako niste položili test znanja, važno je da više vježbate prije polaganja narednog ispita.

Test znanja na drugim jezicima

Ispit znanja za B kategoriju preveden je na nekoliko jezika. Vi birate jezik kada zakazujete svoj ispit.

Audio verzija ispita

Ako imate poteškoća s čitanjem možete slušati pitanja na švedskom. Ako polažete ispit na nekom drugom jeziku osim švedskog, možete u bilo kojem trenutku za vrijeme ispita promijeniti jezik na švedski.

Usmeni ispit, ispit sa dužim vremenom polaganja, prevodilac ili tumač za znakovni jezik

Možete podnijeti zahtjev da biste ispit polagali usmeno, s dužim vremenom polaganja, sa prevodiocem ili tumačem za znakovni jezik. Obrazac za podnošenje zahtjeva možete pronaći na www.trafikverket.se



Polaganje vožnje za B kategoriju

Kada polažete vožnju, trebate pokazati da u praksi možete samostalno primijeniti svoja znanja kako biste bili vozač siguran za saobraćaj.

Sposobnosti koje se procjenjuju su:

Poznavanje vozila

- Trebate biti u stanju izvršiti provjeru sigurnosti automobila, na primjer kontrolu svjetla, guma, motornog ulja i razumjeti koji se rizici mogu javiti ako automobil ne radi kako treba.

Manevriranje

- Trebate biti u stanju manevrirati vozilom, na primjer koristiti pedale na pravilan način.
- Trebate biti u stanju upravljati automobilom, kako kada vozite pravo, tako i kada skrećete.
- Trebate biti u stanju voziti unatrag i parkirati na prirodan način.
- Trebate biti u stanju koristiti uređaj za regulaciju dok vozite, na primjer povećavati ili snižavati temperaturu i koristiti brisače.

Ekološki osviještena vožnja

- Trebate biti u stanju upravljati vozilom uz dobro planiranje i planiranje unaprijed
- Trebate znati odabrati brzinu najprikladniju za okoliš i sigurnosti saobraćaja.

Saobraćajna pravila

- Trebate poznavati saobraćajna pravila i slijediti ih na prirodan način tako da usaglašenost s drugim učesnicima u saobraćaju dobro funkcionira.

Sigurnost saobraćaj i ponašanje

- Trebate biti pažljivi dok vozite i prilagođavati vožnju prema onome što vidite.
- Trebate znati gdje, kada i kako da gledate u različitim situacijama.
- Trebate biti u stanju prepoznati i razumjeti koji rizici postoje u saobraćaju i biti u stanju planirati vožnju tako da ste pripravi u situacijama koje to zahtijevaju.
- Trebate prilagoditi brzinu vidljivosti, stanju puta i situacijama.
- Trebate automobil pozicionirati jasno na putu, na primjer kada trebate skrenuti ili odabrati voznu traku.
- Trebate voziti u granicama sigurnosti, na primjer znajući kako prilagoditi odstojanje od ostalih učesnika u saobraćaju i vozila koja miruju.
- Trebate jasno i na vrijeme pokazati kuda idete koristeći pokazivače pravca.



Ovako se odvija polaganje vožnje

Ispitivač vožnje pravi uvod pričom o tome kako se ispit odvija i o onome što se ocjenjuje.

Ako ne znate švedski, možete pogledati film s uvodnim dijelom ispita. Film je preveden na nekoliko jezika.

Film možete čak i pogledati prije nego dođete na ispit:

www.trafikverket.se/korprovb

Nakon uvoda, uradićete provjeru sigurnosti vozila. Zatim ćete voziti najmanje 25 minuta, kako u gradskom, tako i u saobraćaju na lokalnim putevima.

Na vrijeme ćete dobivati jasne instrukcije o tome kuda trebate voziti. Ako dođe do neke opasne situacije koja traži intervenciju ispitivača vožnje, ipak se vi smatrate vozačem i odgovorni ste za ono što se događa za vrijeme ispita.

Zahtjev za identifikacijskim dokumentom

Baš kao i prilikom testa znanja, trebate pokazati važeći identifikacijski dokument, gdje fotografija jasno pokazuje da ste to vi.

Takođe trebate potvrditi da nemate vozačku dozvolu iz neke druge zemlje članice EEP.

Nakon testa vožnje

Ispitivač procjenjuje vožnju u cijelosti, a rezultate ćete znati odmah nakon završetka ispita. Obavijest o rezultatima šaljemo čak i na vašu adresu e-pošte.

Rezultate možete naći i putem usluge Zakaži ispit na www.trafikverket.se/bokaprov

I test znanja i vožnje moraju biti **položeni** unutar perioda važenja od četiri mjeseca. Inače oba ispita morate polagati ponovo.

Ako **niste položili** vožnju, dobivate objašnjenje zašto. Važno je da više vježbate prije polaganja narednih ispita.

Sadržaj testa vožnje

Ispitivač će pokazati koje tačke mogu biti uključene u polaganje vožnje. Ovdje možete vidjeti šta te ispitne tačke sadrže:

Provjera sigurnosti

Počinjete provjerom sigurnosti. Provjerićete neke ili sve dijelove koji ulaze u provjeru sigurnosti:

- svjetla, pokazivače pravca, reflektujuće panele i signale
- brisače i uređaj za špricanje tečnosti za stakla
- upravljanje
- kočnice
- točkove i gume
- tekućine, poput tekućine za ispiranje stakala, rashladne tekućine, tekućine za kočnice i motorno ulje
- sistem automobila namijenjen upozoravanju.

Kod provjere sigurnosti ćete dobiti jasne instrukcije o tome šta trebate provjeriti.

Ako primijetite bilo kakve nedostatke na automobilu, trebali biste moći predložiti mjere za otklanjanje problema. Trebate samostalno provjeriti različite funkcije. Ako postoji bilo koji dio kontrole koji ne možete obaviti sami, zatražite pomoć ispitivača vožnje.

Položaj za vožnju

Takođe trebate namjestiti sjedište, podupirač za glavu, volan, retrovizore i pojas.

Ispitivač vožnje procjenjuje imate li siguran položaj za vožnju.

Efikasno kočenje

Za vrijeme ispita ćete možda trebati izvršiti efikasno kočenje. Efikasno kočenje znači da ćete zaustaviti automobil na što kraćem mogućem rastojanju.

Ispitivač vožnje će vam dati jasne instrukcije o momentu i reći će vam kada je kočenje izvedeno. Kočenje se izvodi pri brzini od najmanje 50 km/h. Stanje na putu odlučuje pri kojoj ćete brzini kočiti.

Ispitivač vožnje procjenjuje možete li zaustaviti vozilo na najbrži mogući način u kritičnoj situaciji.

Parkiranje

Parkiraćete na parkiralištu ili parking mjestu duž puta, a ispitivaču vožnje ćete reći kada smatrate da je parkiranje završeno.

Ispitivač vožnje procjenjuje vašu pažnju i kako manevrirate automobilom. Ispitivač vožnje procjenjuje i kako pozicionirate vozilo u granicama četverokuta za parkiranje, te odstojanje od drugih vozila.

Vožnja unatrag

Za vrijeme testa vožnje ćete voziti unatrag. Ispitivač vam daje jasne preduslove, na primjer gdje i koliko dugo ćete voziti unatrag. Tako dobivate dobra mogućnosti za planiranje vožnje unatrag.

Ispitivač procjenjuje vaše pozicioniranje, vašu pažnju, vašu usaglašenost s ostalim učesnicima u saobraćaju i način na koji manevrirate automobilom.

Start na nagibu

Možda ćete dobiti zadatak da krenete uzbrdo ili nizbrdo.

Ispitivač procjenjuje vašu pažnju, usklađenost gasa i kvačila i način na koji signalizirate.



Okretanje

Ispitivač može tražiti od vas da se okrenete za vrijeme testa vožnje. To može biti na nekom određenom mjestu ili mjestu koje sami odaberete.

Ispitivač procjenjuje kako izvodite okretanje i da li je ono sigurno za saobraćaj.

Polazak od ivice puta

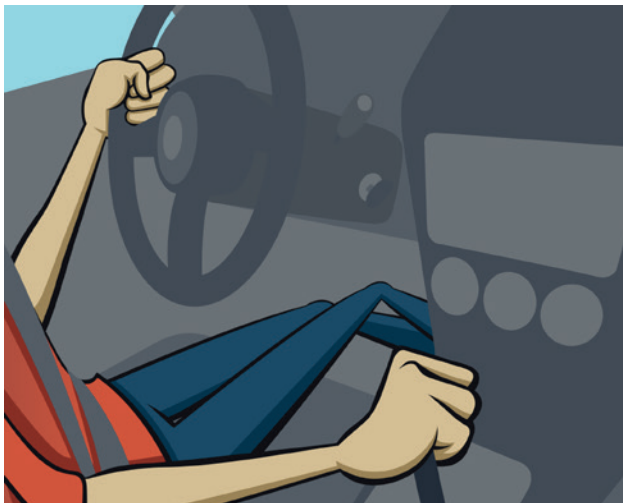
Ispitivač može tražiti od vas da krenete od ivice puta.

Ispitivač procjenjuje način na koji krećete od ivice puta.

Upotreba uređaja za regulaciju

Ispitivač može tražiti da upotrijebite ili promijenite bilo koju od reglaža u automobilu dok vozite. Vremenske prilike također mogu biti takve da sami uvidite da morate koristiti neku od reglaža.

Ispitivač procjenjuje vašu pažnju, kako manevrirate automobilom i kako postavljate automobil na putu.



Nezaštićeni učesnici u saobraćaju

Za vrijeme vožnje se može dogoditi da prođete pored nezaštićenih učesnika u saobraćaju ili djece koja se igraju.

Ispitivač procjenjuje vašu pažnju, kako prilagođavate brzinu i jeste li svjesni rizika.



Vožnja u trakama

Možete se naći i u situacijama u kojima imate više traka u istom smjeru gdje morate sami odabrati traku uzimajući u obzir nastavak vožnje.

Ispitivač procjenjuje kako birate traku i kako signalizirate kuda ćete ići.

Ispitivač procjenjuje vašu pažnju i kako prilagođavate brzinu. Ispitivač procjenjuje i kako prilagođavate odstojanje od vozila ispred i kako pozicionirate automobil na putu.

Prestrojavanje u voznim trakama

Za vrijeme polaganja vožnje možda ćete trebati promijeniti voznu traku jednom ili više puta. Kada mijenjate trake, važno je da ste usaglašeni s drugim učesnicima u saobraćaju, da planirate vožnju i jasno signalizirate kuda idete. Takođe je važno da držite ispravno odstojanje od vozila ispred.

Ispitivač procjenjuje vašu pažnju, vašu usaglašenost s drugim učesnicima u saobraćaju, kako planirate vožnju i kako signalizirate kuda idete.

Raskrsnica

Prolazićete kroz različite vrste raskrsnica u kojima se saobraćajna pravila i vidljivost mogu razlikovati.

Ispitivač procjenjuje vašu pažnju, kako prilagođavate brzinu, kako slijedite pravila, vaše planiranje unaprijed i pripravnost. Takođe je važno i kako ste usaglašeni s drugim učesnicima u saobraćaju, kako pokazujete svoju namjeru, kako signalizirate i kako pozicionirate automobil na putu.

Raskrsnica sa signalizacijom

Za vrijeme polaganja vožnje se može dogoditi da prođete raskrsnicu sa semaforom. Važno je kako prilagođavate svoju vožnju na prilazu raskrsnici, da možete predvidjeti različite događaje i da ste spremni kad se signalizacija promijeni.

Ispitivač vožnje procjenjuje kako prilagođavate brzinu, vašu pažnju, i pozicioniranje automobila na putu. Ispitivač takođe procjenjuje vašu usaglašenost s ostalim učesnicima u saobraćaju i kako slijedite saobraćajna pravila.

Kružni tok

Ako prolazite kroz kružni tok za vrijeme polaganja vožnje, važna je vaša usaglašenost s drugim učesnicima u saobraćaju, kako pokazujete svoju namjeru, kako signalizirate i kako pozicionirate automobil na putu. Takođe je važno da slijedite važeća saobraćajna pravila.

Ispitivač procjenjuje vašu pažnju, kako prilagođavate brzinu, kako primjenjujete pravila, vaše planiranje unaprijed, te vašu pripravnost.



Prolaženje pored zaustavljenih vozila

Za vrijeme polaganja vožnje može se dogoditi da prolazite pored zaustavljenih vozila, na primjer autobusa na stanici ili parkiranih automobila uz put. Važno je da prilagodite brzinu i da možete predviđati različite događaje.

Ispitivač procjenjuje vašu pažnju, kako prilagođavate brzinu i jeste li svjesni rizika.

Vožnja u naseljenom mjestu

Za vrijeme ispita vozićete u naseljenim mjestima s različitim ograničenjima brzine i saobraćajnim okruženjem.

Ispitivač procjenjuje kako prilagođavate brzinu, vaše pozicioniranje na putu i vašu pažnju. Ispitivač procjenjuje i vašu svijest o riziku.

Samostalna vožnja ka cilju

Imaćete zadatak samostalno voziti do različitih ciljeva. To može biti cilj koji poznajete i tada put birate sami. To takođe može biti cilj do kojeg vode znakovi. Ako se dogodi da pogriješite, ispitivač može od vas tražiti da se okrenete i nastavite do predviđenog cilja. Ako sami otkrijete da ste pogriješili, možete se okrenuti i nastaviti ka predviđenom cilju.

Ispitivač procjenjuje vašu pažnju, kako signalizirate, kako pozicionirate automobil na putu i možete li slijediti uputstva. Važno je i da ste dobro usaglašeni s drugim učesnicima u saobraćaju.



Vožnja u području radova na putu

Radovi na putu su česta pojava u saobraćaju. Neki su označeni privremenim saobraćajnim oznakama koje vam omogućavaju prolazak na najbolji način.

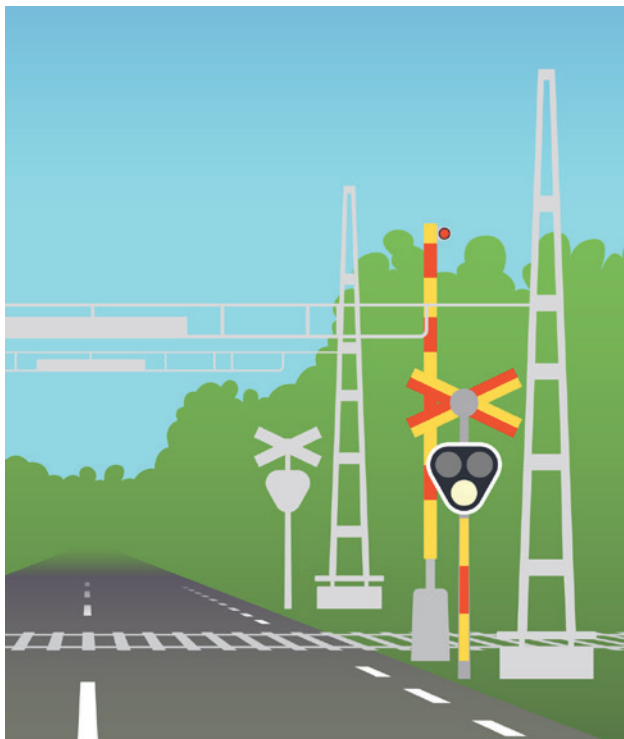
Ako prođete radove na putu za vrijeme ispita, ispitivač procjenjuje vašu svijest o riziku, vašu pažnju, kako prilagođavate brzinu, te vašu pripravnost. Ispitivač procjenjuje i vašu usaglašenost s drugim učesnicima u saobraćaju i radnicima na putu.



Prijelaz preko željezničke i/ili tramvajske pruge

Za vrijeme ispita se može dogoditi da prelazite željezničku ili tramvajsku prugu.

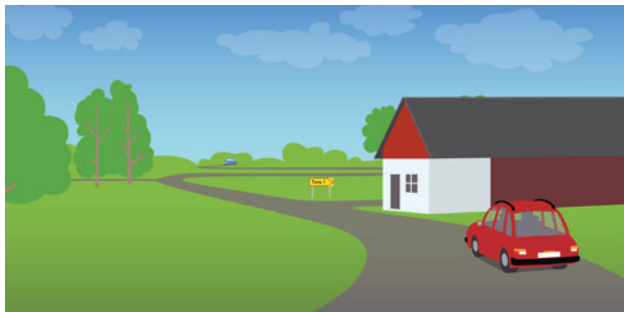
Ispitivač procjenjuje vašu pažnju, vašu svijest o riziku i kako slijedite saobraćajna pravila.



Vožnja na uskom i/ili krivudavom putu

Za vrijeme ispita se može dogoditi da ćete voziti uskim i krivudavim putevima s različitim ograničenjima brzine. To mogu biti šljunčani ili asfaltirani putevi.

Ispitivač procjenjuje vašu svijest o riziku, kako prilagođavate brzinu, vašu pažnju, pozicioniranje na putu i usaglašenost s drugim učesnicima u saobraćaju.



Autoput, dvosmjerni put rezerviran za motorna vozila i slični putevi

Za vrijeme ispita može se dogoditi da vozite autoputem ili dvosmjernim putem za motorna vozila gdje maksimalna dopuštena brzina može biti do 120 km/h.

Ispitivač procjenjuje vašu usaglašenost s drugim učesnicima u saobraćaju, odstojanje od vozila ispred vas i kako pozicionirate automobil u voznoj traci. Ispitivač procjenjuje i vašu pažnju, ponašanje na uključenjima i isključenjima, te kako prilagođavate brzinu.

Ulaz na lokalni put

Možda ćete se uključivati na lokalne puteve koji imaju različita ograničenja brzine. Vaš zadatak je isplanirati i izvesti ulaz na način siguran po saobraćaj.

Važno je da prilagodite brzinu, pozicionirate se pravilno i da imate dobru pažnju.

Ispitivač procjenjuje vašu pažnju, brzinu, usaglašenost s drugim učesnicima u saobraćaju i vašu svijest o riziku.

Skretanje s lokalnog puta

Možda ćete se isključivati s lokalnih puteva koji imaju različita ograničenja brzine. Vaš zadatak je isplanirati i izvesti skretanje na način koji je siguran po saobraćaj.

Važno je i kako prilagođavate brzinu, pozicionirate automobil, signalizirate i koristite rub puta kada je to potrebno.

Ispitivač procjenjuje vašu pažnju, vašu svijest o riziku i vašu usaglašenost s ostalim učesnicima u saobraćaju.



Vožnja lokalnim putem

Za vrijeme ispita se može dogoditi da ćete voziti različitim lokalnim putevima s različitim ograničenjima brzine.

Ispitivač procjenjuje vašu pažnju i kako prilagođavate brzinu. Ispitivač procjenjuje i kako prilagođavate odstojanje od vozila ispred, kako pozicionirate automobil na putu i kako slijedite saobraćajne propise.

Preticanje

Možda će biti potrebno da preteknete drugo vozilo za vrijeme polaganja ispita. Važno je gdje ćete izabrati da izvršite preticanje, i kako manevrirate automobilom i signalizirate.

Ispitivač vožnje procjenjuje vašu pažnju i način na koji se pozicionirate za vrijeme preticanja. Ispitivač procjenjuje i vašu svijest o riziku.

Susretanje

Možete se naći u situacijama koje zahtijevaju određene mjere i usaglašenost s drugim učesnicima u saobraćaju. Važno je da pokažete svoju sposobnost da procijenite rizik dolaznog saobraćaja.

Ispitivač procjenjuje vašu sposobnost da izvršite procjenu rizika u vezi sa, na primjer, prilagođavanjem brzine i pozicioniranjem automobila u slučaju susreta.

Smanjena vidljivost i mrak

Mrak, magla, jake padavine, te izlazeće ili zalazeće sunce neki su primjeri okolnosti koje mogu uticati na vidljivost za vrijeme polaganja ispita.

Ispitivač procjenjuje jeste li svjesni rizika, kako pozicionirate automobil na putu i kako koristite duga i kratka svjetla. Ispitivač procjenjuje i vašu pažnju i odstojanje od vozila ispred vas.

Rizičan i klizak put

Kada polažete ispit može biti klizavo. Klizavica može biti i zazvana snijegom, ledom, mokrim putevima, blatom ili suncem ugrijanim asfaltom.

Važno je da svoju vožnju prilagodite stanju puta.

Ispitivač procjenjuje jeste li svjesni rizika, kako prilagođavate brzinu i kako pozicionirate automobil na putu. Ispitivač procjenjuje i vašu pažnju i odstojanje od vozila ispred vas.

Pitanja prilagođena situaciji

Ispitivač može postaviti i neko pitanje vezano za situacije koje se pojave za vrijeme polaganja vožnje.



Prilikom polaganja testa znanja i vožnje trebate pokazati da imate dovoljno znanja da biste bili vozač koji je siguran za saobraćaj i ekološki osviješten.

**Dobro
se obučite
– sretno!**

ZAKAŽITE ISPIT

Možete zakazati termin za test znanja i polaganje vožnje u isto vrijeme.

Uvijek počinjete polaganjem testa znanja. Vaš test znanja mora biti položen da biste mogli polagati vožnju.

Položeni test znanja vrijedi 4 mjeseca.

Preporučujemo vam da zakažete termine tako da test znanja i vožnju polažete s razmakom od nekoliko nedjelja.

Ako niste položili test znanja, imate mogućnost više puta polagati test znanja, a da ne morate ponovo zakazati polaganje vožnje.

Ako test znanja i vožnju polažete prvi put, imate prednost za prve raspoložive termine.

Zakažite
test znanja i
polaganje vožnje
- na vrijeme!

Termin za test znanja i polaganje vožnje možete zakazati na www.trafikverket.se/bokaprov

ili kontaktiranjem Korisničke službe Uprave za saobraćaj, Vozački ispit (Trafikverkets Kundtjänst Förarprov) na 0771-17 18 19.



Trafikverket, 781 89 Borlänge. Adresa za posjete: Röda vägen 1
Telefon: 0771-921 921. Tekst telefon: 010-123 50 00.

www.trafikverket.se/korkort