



Ett  
TILLGÄNGLIGT  
**SVERIGE**

# Vi bidrar till samhällsutvecklingen

Resor och transporter är nödvändiga för att vårt samhälle ska fungera. Vi vill kunna välja var vi vill bo och samtidigt kunna ta oss till jobb och utbildning, resa till släkt och vänner, göra affärer och resa på semester. Maten ska till butikerna, malmen till stålverken och skogen till pappersbruken. Medborgare och näringsliv är beroende av ett pålitligt transportsystem.

Det är Trafikverkets uppgift att se till att våra vägar är framkomliga, att tågen kommer i tid och att trafikinformationen är aktuell – och att alla resor och transporter sker så säkert som möjligt och med minsta möjliga miljöpåverkan.

Genom allt detta kan vi bidra till ett tillgängligt Sverige som skapar förutsättningar för tillväxt och välfärd som utvecklar samhället. Regioner kan utvidgas när arbetspendlingen fungerar. Både stadsmiljöer och landsbygd kan utvecklas när transportmöjligheterna är anpassade till människors behov. Näringslivets transporter blir effektivare när vi utnyttjar alla trafikslag tillsammans.

Den nationella planen för hur transportsystemet ska utvecklas 2014–2025 omfattar drygt 500 miljarder kronor till drift, underhåll och investeringar. I samverkan med andra aktörer ska vi se till att skapa mesta möjliga samhällsnytta för de pengarna – oavsett om det handlar om att bygga nytt, vårda det vi redan har eller bidra till forskning inom våra områden.

Ibland behöver vi bygga nytt, men ofta räcker det med att tänka annorlunda: Kan transportsystemet användas smartare? Räcker det med en liten åtgärd för att vinna stora fördelar? Det är utmanande och ett stort ansvar. Vi vet att det vi gör påverkar vardagen för väldigt många under en lång tid framöver.

Vi vill tänka vidare. För att kunna skapa ett samhälle där resor och transporter fungerar för alla, behöver vi arbeta i nära samverkan med andra. Tillsammans kan vi underlätta livet i hela Sverige. Det är samhällsutveckling i praktiken.





Ett  
TILLGÄNGLIGT  
**SVERIGE**  
TILLVÄXT  
människors behov  
SAMHÄLLSNYTTA  
underlätta  
**behov**

# Fungerande resor och transporter

Ett fungerande transportsystem skapar möjligheter – möjligheter till nya arbetsmarknader, möjligheter för människor att mötas och att välja utbildning och arbete på annan ort. Antalet resor och transporter ökar år från år, i takt med att behoven ökar och transportsystemet utvecklas. När vi planerar transportsystemet tillsammans med regioner, kommuner och andra aktörer så gör vi det med ett helhetsperspektiv. I framtiden vill vi till exempel att det ska vara ännu lättare att kombinera olika färd sätt från dörr till dörr.

I dag är Sveriges befolkning och industri till stor del koncentrerad till tre storstadsregioner och ett tiotal mellanstora tätortsregioner. När städer växer vill vi göra det lättare och smidigare för alla att förflytta sig i och till staden. Vi vill skapa ännu bättre förutsättningar för en bra kollektivtrafik och utveckla nya lösningar för snabb och användbar trafikinformation. Fungerande kollektivtrafik är en förutsättning för regionförstoring och en hållbar utveckling av våra städer. En långsiktig inriktning är också att underlätta för människor att gå och cykla.

Men vi strävar också efter att hela Sverige ska ha tillgång till bra kommunikationer. Ett av våra uppdrag är att verka för en grundläggande tillgänglighet i kollektivtrafiken mellan regioner i hela landet. Varje år upphandlar vi avtalstrafik till ett värde av 800 miljoner, för att garantera att kommunikationerna fungerar där det annars inte skulle vara ekonomiskt lönsamt att trafikera.

## HELHETSLÖSNINGAR

När vi utvecklar transportsystemet behövs ett helhetsperspektiv. Trafiksatsning Stockholm är ett exempel, där Trafikverket genomför stora satsningar tillsammans med kommunerna, Storstockholms

lokaltrafik, länsstyrelsen och andra aktörer. Vi ökar framkomligheten, får en bättre och attraktivare kollektivtrafik, tillförlitligare transporter för näringslivet, bättre miljö och utökade pendlingsmöjligheter för alla

som vill bo, arbeta eller studera på olika platser i Stockholmsregionen. Satsningen består av nya vägar och järnvägar, en omfattande utbyggnad av kollektivtrafiken och fler cykelvägar och gångvägar.



ARBETSPENDLING  
helhetsperspektiv  
TILLVÄXT  
RESANDET ÖKAR  
kollektivtrafik,  
gå och cykla





GODS  
NÄRINGSLIV  
**SAMORDNING**  
**EFFEKTIVISERING**  
godstransporter  
**ÖKAR**

## ENKLARE GODSLOGISTIK

RFID (Radio Frequency Identification System) är en teknik som gör det möjligt för godstransportörer och godskunder att i realtid följa var ett tåg befinner sig, och vilket gods som transporteras. Vid last-

terminalerna går det att planera lossning och omlastning i god tid, vilket effektiviserar hanteringstiderna och möjliggör ökade volymer. RFID minskar också administration och pappershantering.

Sverige anses vara ett föregångsland när det gäller att använda RFID för godstransporter, och Trafikverket är initiativtagare till en europeisk standard för järnvägen.

# Fungerande resor och transporter

För att samhället ska fungera måste också godstransporterna fungera. De är en förutsättning för näringslivets affärer, och kraven på tillförlitlighet, tillgänglighet, säkerhet och kvalitet är höga. Vi vill därför utveckla godstransporterna tillsammans med näringslivet för att hitta gemensamma lösningar.

Vi arbetar för att samordningen mellan trafikslagen ska bli bättre – alla trafikslag ska kunna kombineras för effektiva godstransporter. I kombinationer mellan järnväg, väg, luftfart och sjöfart kan vi hitta nya, effektiva och hållbara godstransportlösningar. Det är nyckeln till hur vi skickar gods på ett effektivt sätt, både nationellt och internationellt, samtidigt som vi tar hänsyn till miljöpåverkan.

Vi vill också skapa prioriterade vägar för godstrafik genom att peka ut ett nät för godstransporter som består av viktiga väg- och järnvägssträckor samt knutpunkter som kombiterminaler, hamnar och flygplatser.

---

## En vanlig dag i Sverige:

- Cirka 4 500 000 personer färdas med bil.
- Cirka 520 000 resor görs med tåg.
- 180 000 ton gods transporteras på järnväg.
- Cirka 950 000 personer åker buss.
- Cirka 900 000 människor cyklar.
- 230 000 ton gods transporteras på väg.

# Tåg i tid

Allt fler väljer att åka tåg. Även transporter av gods på järnvägen ökar. Under de senaste 25 åren har persontrafiken ökat med 75 procent och godstrafiken med 18 procent.

Det är positivt att allt fler vill åka tåg – men det är också en utmaning. Samtidigt som vi sett en betydande ökning av tågtrafiken under de senaste 25 åren, har järnvägen inte byggts ut i motsvarande takt. Fler och tyngre tåg sliter hårdare på spår, växlar och kontaktledningar i en järnvägsanläggning som är hårt belastad. Där tågtrafiken är som tätast passerar tåg varannan minut, och det är också där slitaget och underhållsbehovet ökar som mest. Fler tåg gör att det blir svårare att komma åt anläggningen för underhåll och reinvesteringar.

Trafikverket genomför stora insatser för att skapa en stabilare infrastruktur, men att utveckla och förbättra järnvägssystemet tar tid. Vi behöver tid på spåren för att återställa anläggningen till önskvärd nivå. Ibland tvingas vi reducera eller ställa in trafik för att skapa utrymme för nödvändigt underhåll. Det gör att det på vissa håll kan upplevas som att det blir sämre innan det blir bättre.

I järnvägstrafiken förekommer förseningar som påverkar både persontrafik och godstrafik. Trots de störningar som ibland uppstår, är drygt nio av tio persontåg i tid. Samtidigt är vi medvetna om att det finns resenärer som ändå upplever att punktligheten inte är så bra. Vi strävar efter att bli ännu bättre. Tillsammans med övriga aktörer i järnvägsbranschen har Trafikverket inlett ett långsiktigt arbete för att öka punktligheten och förtroendet för järnvägen. Målet är att punktligheten för alla tåg ska ha ökat till 95 procent till år 2020.

Om störningar uppstår är det viktigt att trafikinformationen är snabb och användbar. Resenärerna måste få så bra och snabb information som möjligt, för att kunna ta beslut om sin resa. Det är en viktig fråga för Trafikverket och hela järnvägsbranschen.

- 
- Cirka 4 000 tåg trafikerar järnvägen varje dag. 520 000 personresor görs med tåg, och 180 000 ton gods transporteras på järnväg.
  - Det statliga järnvägsnätet som förvaltas av Trafikverket omfattar 11 900 km trafikerad bana (spårkilometer), varav 3 700 km dubbelspår och flerspår. 9 800 km av spåren är elektrifierade. I järnvägsnätet finns också 560 stationer, 4 000 järnvägsbroar, 147 tunnlar och 11 400 växlar.





fler väljer tåget  
**PUNKTLIGHET**  
godstrafiken ökar  
**ÖKAR**  
trafikinformation

## CITYBANAN

Åtta av tio tågresor börjar eller slutar i Stockholm. När Citybanan är klar får dubbelt så många tåg plats på de nuvarande järnvägsspåren genom staden. Då kan tågförbindelserna med Mälardalen och

hela Sverige också förbättras. När Citybanan är klar får pendeltågen egna spår i en sex kilometer lång tunnel. Övrig tågtrafik fortsätter på de nuvarande spåren. Med detta fördubblas spårkapaciteten

och alla tåg kan gå tätare och punktligare. Byten går smidigare tack vare de nya stationernas närhet till buss och tunnelbana.

# Framkomliga vägar

Bilen är i dag det dominerande transportmedlet, och har medfört stora fördelar för människors möjlighet till rörlighet. Personbilen kommer enligt prognoserna att fortsätta att vara det dominerande transportmedlet, framför allt när det gäller lokalt och regionalt resande utanför storstadsregioner och regioncentrum.

Trafikverket satsar på att hålla vägarna öppna och framkomliga genom planerat, förebyggande underhåll. Vi agerar hellre före än efter. Förebyggande underhåll utförs när det är lågtrafik – kvällar, nätter och sommarhalvåret – för att påverka framkomligheten så lite som möjligt.

För att öka framkomligheten har vi beredskap för det oväntade. Våra entreprenörer finns över hela landet och kan snabbt kan agera när olyckan är framme och när vi måste utföra akut underhåll. Om vägen måste stängas av leder vi om trafiken på alternativa vägar, i kombination med snabb och relevant trafikinformation.

Även om kapaciteten i vägnätet över lag är bra uppstår trängsel, särskilt i samband med högtrafik i storstäderna. Vi gör därför särskilda insatser där trängseln är som störst. Det handlar om både små och stora åtgärder för att öka framkomligheten på de mest utsatta sträckorna. Vinterväghållningen prioriteras högt i förhållande till andra åtgärder, vilket påverkar både framkomligheten och säkerheten positivt.

Där broar över vattendrag saknas gör vägfärjor resan möjlig. Färjeleder finns på många platser över hela Sverige och kompletterar och avlastar väginfrastrukturen.

Även bilförarna själva påverkar framkomligheten. Trafiksäkra, riskmedvetna och miljömedvetna förare bidrar till ett smidigare och säkrare vägtransportsystem. Trafikverket ansvarar för att genomföra kunskapsprov och körprov för körkort och taxiförarlegitimation samt kunskapsprov för yrkeskunnande för trafikillstånd och yrkesförarkompetens.

- 
- Varje dag färdas cirka 4 500 000 personer med bil, och cirka 950 000 personer åker buss.
  - 230 000 ton gods transporteras på väg varje dag.
  - Det statliga vägnätet består av 98 400 kilometer väg, varav 19 700 kilometer är grusvägar.
  - I det statliga vägnätet ingår också 16 500 broar, ett tjugotal tunnlar och 40 färjeleder.





Rörlighet

**FRAMKOMLIGHET**

Förarprov

SÄKERHET

**HÄNSYN**

alternativ

## VÄNDBARA KÖRFÄLT

Morgon och eftermiddag tätar trafiken på väg 222 mot Värmdö. Men tack vare att körfältet i mitten är vändbart så minskar köerna. Tre körfält räcker då det alltid finns två körfält i den riktning som är mest

trafikerad - in mot Stockholm på morgonen och förmiddagen, ut mot Värmdö eftermiddag och kväll. Vändbara körfält är en relativt liten åtgärd, men ger stora effekter för framkomligheten.

Dessutom är lösningen kostnadseffektiv. De vändbara körfälten kostade 20 miljoner kronor. Att bygga en fyrfältsväg hade kostat 140 miljoner kronor.





FYRSTEGS-  
PRINCIP  
**SMART**  
**INFRASTRUKTUR**  
Kapacitet  
**VÅRDA**  
Attraktiva

## ÖKADE RESMÖJLIGHETER

Vi bygger sexton nya tågstationer i norra Skåne och södra Småland vilket gör att fler kan ta tåget. Tidigare har också plattformarna på stationer runt om i hela Skåne förlängts, så att längre tåg kan stanna vid

stationerna och ge ännu fler möjligheten att åka tåg. Genom att utgå från det befintliga transportsystemet och förändra, bygga till och bygga nytt har vi bidragit till att skapa en större region och arbetsmarknad.

Bostadsområden där tåget nu stannar har blivit mer attraktiva, och vardagen är lite enklare för alla de i regionen som reser till arbete, skola och fritid.

# Bygga nytt eller tänka om

Det finns kapacitetsbrister i delar av transportsystemet. De största bristerna finns inom järnvägen i storstäder och på större stråk, men även inom väg – främst i storstadsområdena. Detta påverkar både godstrafiken och persontrafiken. Systemet behöver därför utnyttjas effektivare, genom att flytta trafik mellan trafikslagen, dit där det finns kapacitet. De största och snabbaste kapacitetsvinsterna finns i vårt befintliga transportsystem. Inom godstrafiken finns potential i längre och tyngre transporter både på väg och järnväg, och inom persontrafiken kan exempelvis kompletteringar med buss i tvärgående stråk ge smidiga och billiga lösningar. För att få rätt effekt är det viktigt att utforma styrmedel som leder till att varje trafikslag används på bästa sätt.

Vi ska vårda det vi har, och åtgärder inom drift, underhåll och reinvesteringar har högsta prioritet. Vi föreslår åtgärder där de gör störst nytta. Där bristerna är som störst – i storstadsregionerna och på starkt trafikerade vägar och järnvägar – har prioriterade paketlösningar tagits fram.

Vi bygger nytt när det krävs, men det är inte alltid lösningen. Att enbart bygga nytt kommer inte att vara ekonomiskt hållbart, och det kommer inte heller att lösa alla kapacitetsproblem. Ibland kan vi lösa ett transportproblem genom mindre åtgärder. Vi försöker hitta åtgärder som kan påverka behovet av transporter och valet av transportsätt. Vi försöker också att använda befintlig infrastruktur smartare och effektivare. I sista hand bygger vi om eller bygger nytt. Vi kallar det att planera enligt fyrstegsprincipen. Genom att hela tiden pröva vilka åtgärder som ger bäst effekt, skapar vi optimal nytta för de pengar vi har.

---

Som samhällsutvecklare ska vi närma oss problemlösningar via fyrstegsprincipen.

**1. Tänk om**

Åtgärder som kan påverka behov av transporter och val av transportsätt.

**2. Optimera**

Åtgärder som effektiviserar nyttjandet av befintlig infrastruktur och fordon.

**3. Bygga om**

Begränsade ombyggnadsåtgärder.

**4. Bygga nytt**

Nyinvesteringar och större åtgärder.



Sverige  
Självkörande  
**TRAFIKSÄKERHET**  
VÄRLDS-  
LEDANDE  
NOLLVISIONEN

## SJÄLVKÖRANDE BILAR

Trafikverket medverkar i världens första storskaliga pilotprojekt, "Drive me - självkörande bilar för hållbar mobilitet", där 100 självkörande bilar kommer att köras

på allmän väg i Göteborg med start 2017. Sverige har ett unikt samarbete mellan företag, myndigheter och forskning vilket lett till att vi i dag är världsledande inom

trafiksäkerhet. Autonoma och smarta fordon och infrastruktur är nästa steg för att främja såväl trafiksäkerheten som miljön.



# Nollvisionen är vår ledstjärna

Nollvisionen innebär att ingen människa ska omkomma eller skadas allvarligt i trafiken. Det ska vara säkert att resa, oavsett trafikslag. Visionen är beslutad av riksdagen och utgör grunden för trafiksäkerhetsarbetet i Sverige, och präglar också Trafikverkets inre arbete. Vårt tydliga mål är att ingen ska omkomma eller skadas allvarligt i vår egen verksamhet.

Säkerheten i vägtrafiken har förbättrats avsevärt under senare år. Sverige är i dag världsledande när det gäller trafiksäkerhet på vägsidan. Trots det omkommer varje år flera hundra personer i vägtrafiken i Sverige, och dessutom skadas tusentals personer så svårt att de får bestående men. Antalet olyckor måste fortsätta att minska. Vi arbetar mot tydliga mål som säger att antalet omkomna i vägtrafiken ska ha minskat till 220 år 2020, vilket är en halvering från 2007.

Säkerheten i järnvägstrafiken är också hög. I en internationell jämförelse är det säkert att åka tåg i Sverige. Att tågpassagerare omkommer i olyckor är mycket ovanligt, men det inträffar fortfarande alltför många olyckor där människor omkommer eller skadas i plankorsningar, eller på grund av att de befunnit sig ute på spåren. Även för järnväg finns tydliga mål som säger att antalet omkomna ska minska till 55 år 2020, vilket är en halvering jämfört med 2010.

Säkerheten är också en förutsättning för ett fungerande transportsystem. Färre olyckor sparar i första hand liv, men bidrar också till att transportsystemet är effektivt och tillförlitligt. Vi bedriver vårt trafiksäkerhetsarbete tillsammans med många andra aktörer, som alla har en viktig roll när det gäller att driva utvecklingen i positiv riktning.

- 
- Nollvisionen beslutades av riksdagen 1997. Det har lett till förändringar i sättet att arbeta med trafiksäkerhet. Även internationellt har Nollvisionens tankar fått genomslag.
  - I juni 2009 beslutade riksdagen om ett nytt etappmål för trafiksäkerheten på de svenska vägarna. Det innebär att antalet trafikdödade år 2020 inte får vara fler än 220. Etappmålet innebär en halvering av antalet dödade i trafiken från år 2007 till år 2020. Antalet allvarligt skadade i trafiken ska minska med en fjärdedel under samma period.
  - För järnvägen har senare ett liknande mål formulerats, som säger att antalet omkomna i olyckor på järnväg ska vara 55 år 2020, vilket är en halvering från 110 omkomna (2010 års nivå).

# Vi tar hänsyn till miljö och hälsa

Trafikverket arbetar för att det ska vara enkelt att resa och transportera varor i Sverige. Men vi behöver samtidigt göra insatser för att transportsystemet ska vara miljöanpassat. Alla fyra trafikslagen – väg, järnväg, flyg och sjöfart – behövs, och våra åtgärder ska bidra till att det lämpligaste trafikslaget används. När vi planerar för ny infrastruktur ser vi på helheten och hur trafikslagen bäst kompletterar varandra för att utnyttja kapaciteten i transportsystemet maximalt. Våra insatser ska också öka möjligheten att välja klimatvänliga transporter, och därför är miljöperspektivet en del av vår planering.

Ett exempel är att vi strävar efter att genomföra insatser så att fler kan åka kollektivt, gå eller cykla. Det bidrar till minskad trängsel, påverkar energiförbrukningen och miljön positivt samtidigt som det bidrar till ökad hälsa. Andra insatser för ökad hälsa är att minska de negativa effekterna av buller och utsläpp från fordon, väg och järnväg. I den nationella transportplanen för de kommande åren ingår till exempel omfattande bulleråtgärder längs det statliga väg- och järnvägsnätet.

Det är inte bara resor och godstransporter som förbrukar energi och påverkar miljön – det går även åt energi för att bygga och underhålla vägar och järnvägar. Därför ska miljöaspekten finnas med redan när vi planerar för underhållsåtgärder och våra byggprojekt.

I dag är transportsystemet till stor del beroende av fossila bränslen. Alternativa energisystem och bränslen är ännu inte tillräckligt utvecklade för att kunna användas på bred front. Genom att bidra till forskning och innovation för att hitta nya energieffektiva transportlösningar, bidrar vi till målet om en fossiloberoende fordonsflotta år 2030.

Vi vill ta vår del av ansvaret för att utveckla attraktiva städer och vi värnar om ett levande landskap. Samordning av trafik och bebyggelse är viktigt för att vi ska kunna röra oss fritt, må bra och trivas i våra städer. Vi värnar om reseupplevelsen, levande landskap och turism och anpassar infrastrukturen till omgivande landskap.



Hänsyn  
**SPARSAM KÖRNING**  
Mjuka gaspådrag  
**MILJÖ**  
lägre kostnader

## MJUK FÄRJEKÖRNING

Sjöfartens egen variant på sparsam körning innebär mjuka gaspådrag och utnyttjande av rörelseenergin som spar bränsle och minskar miljöpåverkan.

Samtidigt sänks kostnaderna för Trafikverkets färjor. Trafikverkets frigående färjor körs miljösnålt samtidigt som man ökar andelen lindragna färjor i Sverige efter-

som de drar mindre än hälften så mycket bränsle jämfört med propellerdrivna.



# Mer väg och järnväg för pengarna

Trafikverket har flera tusen planerade och pågående bygg- och underhållsprojekt i hela landet. Totalt bygger och underhåller vi infrastruktur för mer än 35 miljarder varje år. Det är ett stort ansvar att använda pengarna rätt och skapa mesta möjliga nytta med de resurser vi har.

Vi har påbörjat ett stort förändringsarbete som ska leda till att pengarna räcker ännu längre. Vi förändrar och förenklar vårt sätt att arbeta, bland annat genom att ge våra entreprenörer större möjligheter att komma med innovativa tekniska lösningar och att ge dem större ansvar för genomförandet av projekten. Då kan vi dra nytta av anläggningsbranschens kunskaper och kreativitet på ett ännu bättre sätt, vilket bidrar till att produktiviteten ökar. I praktiken innebär det att vi kan bygga och underhålla smartare och effektivare. Det här arbetet sker i samverkan med organisationer och företag från hela anläggningsbranschen.

Genom att tänka nytt i våra projekt, stora som små, ska vi spara sammanlagt 17 miljarder kronor till 2025. Det är en viktig del av de drygt 500 miljarder som satsas på infrastruktur i den nationella transportplanen 2014-2025. De sparade 17 miljarderna ska gå direkt till infrastruktursatsningar och underhållsåtgärder som bidrar till ett bättre transportsystem. Med andra ord: vi ger medborgare och näringsliv ännu bättre förutsättningar att resa och transportera gods, och skapar nya möjligheter för tillväxt och välfärd som utvecklar samhället.



Tänka nytt  
**INFRASTRUKTUR**  
Bättre transportsystem  
**FÖRENKLA**  
Effektivare

## SMARTA LÖSNINGAR

I projekt BanaVäg i Väst byggdes 7,5 mil dubbelspår och fyrfältsväg mellan Göteborg och Trollhättan. En stor del av sträckan går i Göta älvdalen som är känslig för sättningar och skred eftersom marken består av lera som i vissa fall är 100 meter

djup. Därför behövde marken förstärkas med hundratusentusentals kalkcementpelare. I ett forskningsprojekt tillsammans med Chalmers utvecklades en ny metod. Genom att använda starkare kalkcementpelare och noggrant beräkna effekterna

kunde man minska antalet som behövdes. Byggkostnaderna sänktes med 63 miljoner kronor och koldioxidutsläppen minskade med 16 000 ton.

# Trafikverkets uppdrag och verksamhet

Trafikverket ansvarar för långsiktig planering av transportsystemet för vägtrafik, järnvägstrafik, sjöfart och luftfart. Vi ansvarar också för byggande samt drift och underhåll av statliga vägar och järnvägar. Vi ska verka för tillgänglighet i den kollektiva persontrafiken genom upphandling av avtal och prövar frågor om statligt bidrag till svensk sjöfartsnäring.

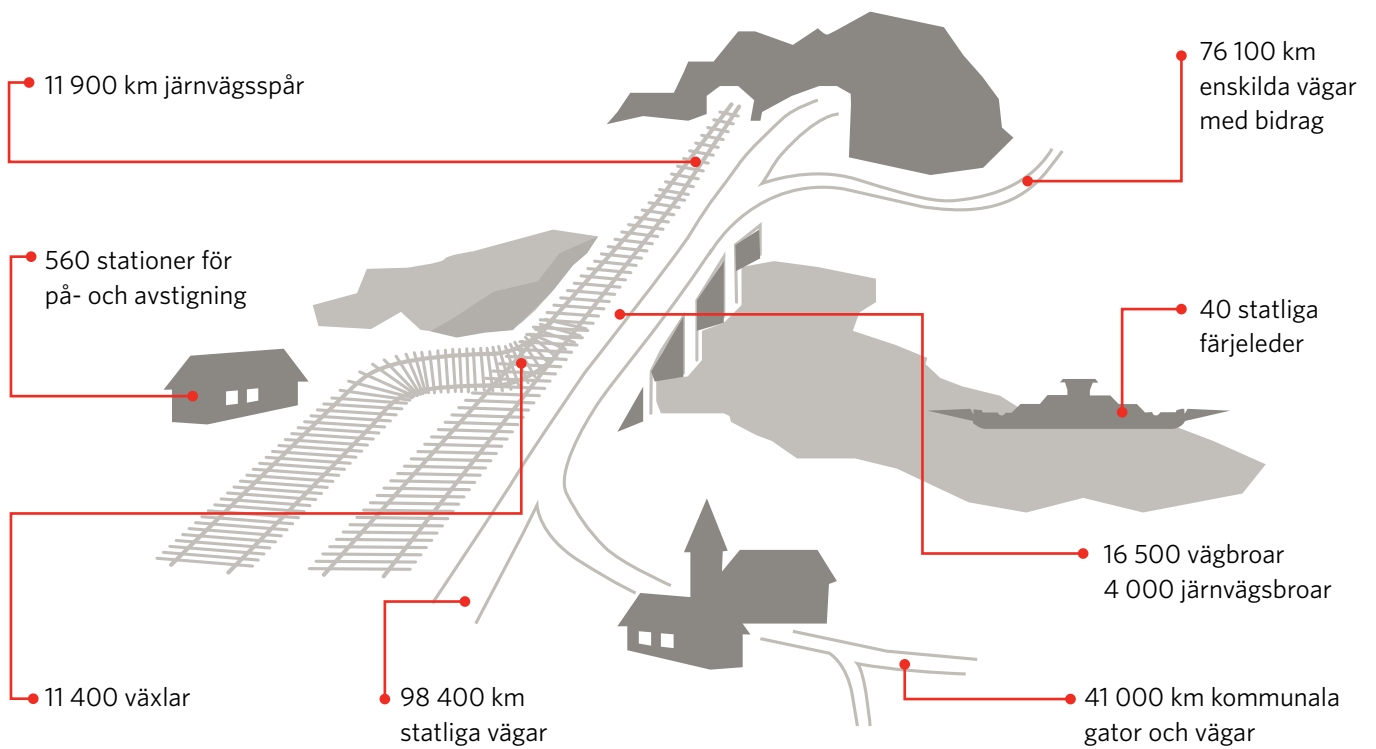
Den övergripande styrningen för hur det svenska transportsystemet ska utvecklas är de transportpolitiska målen. De pekar ut de politiskt prioriterade områdena inom den statliga transportpolitiken. Målen är utgångspunkten för Trafikverkets uppdrag och är vägledande för vår verksamhetsinriktning. Målen ska även vara ett stöd för och kunna inspirera regional och kommunal planering.

Det övergripande målet för svensk transportpolitik är att säkerställa en samhällsekonomiskt effektiv och långsiktigt hållbar transportförsörjning för medborgare och näringsliv i hela landet. Under det övergripande målet finns funktionsmål och hänsynsmål med ett antal prioriterade områden.

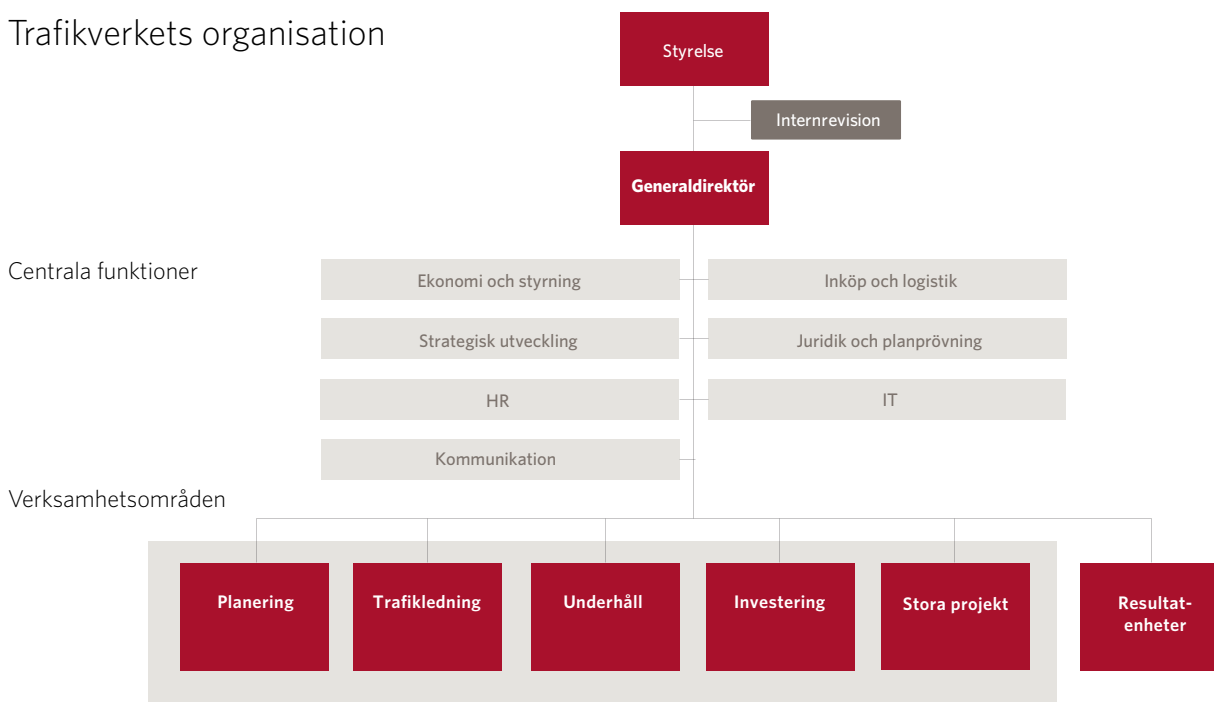
Funktionsmålet handlar om att skapa tillgänglighet för resor och transporter. Transportsystemets utformning, funktion och användning ska medverka till att ge alla en grundläggande tillgänglighet med god kvalitet och användbarhet samt bidra till utvecklingskraft i hela landet. Samtidigt ska transportsystemet vara jämställt, det vill säga likvärdigt svara mot kvinnors respektive mäns transportbehov.

Hänsynsmålet handlar om säkerhet, miljö och hälsa. De är viktiga aspekter som ett hållbart transportsystem måste ta hänsyn till. Transportsystemets utformning, funktion och användning ska anpassas till att ingen ska dödas eller skadas allvarligt. Det ska också bidra till att miljökvalitetsmålen uppnås och till ökad hälsa.





## Trafikverkets organisation



Trafikverket har fem verksamhetsområden och dessa ansvarar för:

**Planering** - planerar för landets statliga infrastruktur.

**Trafikledning** - övervakar och leder trafiken på vägar och järnvägar samt levererar trafikslagsövergripande trafikinformation.

**Underhåll** - förvaltar, underhåller och utvecklar väg- och järnvägssystemet.

**Investering** - ansvarar för större ombyggnader och nyinvesteringar (projekt med en budget på under 4 miljarder kr).

**Stora projekt** - genomför mycket stora eller komplexa investeringsprojekt (budget över 4 miljarder kr).

**Resultatenheterna** - driver utpekade delar där verksamheten sker på affärsmässiga villkor (1 Resultatenheter ingår Färjerederiet, Förarprov, Förvaltning av järnvägsfordon, Järnvägsskolan, Swedish National Road Consulting AB (SweRoad) samt Trafikverkets museer).

# Vem gör vad av myndigheterna?

**Trafikverket** – ansvarar för långsiktig planering av transportsystemet för vägtrafik, järnvägstrafik, sjöfart och luftfart samt för byggande, drift och underhåll av statliga vägar och järnvägar. Verkar för tillgänglighet i den kollektiva persontrafiken genom upphandling av avtal och prövar frågor om statligt bidrag till svensk sjöfartsnäring.

**Transportstyrelsen** – utformar regler och kontrollerar hur de efterlevs, ger tillstånd (körkort och certifikat), registrerar ägarbyten, sköter trängsel- och fordonsskatt.

**Trafikanalys** – granskar beslutsunderlag, analyserar och utvärderar effekter av åtgärder inom transportpolitiken samt ansvarar för statistik.

**Luftfartsverket** – ansvarar för flygledningen för civilt och militärt flyg i Sverige samt ansvarar för säkerheten i och utvecklingen av svenskt luftrum.

**Sjöfartsverket** – ansvarar för infrastrukturen till havs, erbjuder olika tjänster till sjöfarten och ansvarar för sjö- och flygräddning.



## Film om Trafikverket



Scanna med din smartphone för att se en film om Trafikverket.

## Hur är läget i trafiken?



Scanna med din smartphone för att se aktuell trafikinformation om tåg, bil, färja direkt i mobilen. Eller gå in på [www.trafikverket.se](http://www.trafikverket.se)



**TRAFIKVERKET**

Trafikverket, 781 89 Borlänge. Besöksadress: Röda vägen 1  
Telefon: 0771-921 921, Texttelefon: 010-123 50 00

[www.trafikverket.se](http://www.trafikverket.se)