

RAPPORT

Barns skolvägar 2012

Trafikverket

Barns skolvägar 2012

Projektnummer: TRV 2010/21715

Dokumenttitel: Barns skolvägar 2012
Skapat av: Nordiska Undersökningsgruppen AB
Dokumentdatum: 2012-11-29
Dokumenttyp: Rapport
Projektnummer: TRV 2010/21715
Version: 1.0

Publikationsnummer 2013:006
ISBN: 978-91-7467-450-7
Utgivare: Trafikverket
Kontaktperson: David Goldberg/Mats Gummesson
Uppdragsansvarig: Trafikverket Kundnära tjänster
Distributör: Trafikverket, 781 89 Borlänge, telefon: 0771-921 921

Sammanfattning

Syfte, metod och svarsfrekvens

Trafikverket genomför vart tredje år med start 2000 en undersökning om föräldrars uppfattning om hur säker deras barns väg till skolan är. Eftersom det gått tre år sedan den senaste mätningen önskar Trafikverket genomföra en ny mätning.

Undersökningens syfte är att ge Trafikverket bättre kunskaper om föräldrars upplevelser av deras barns skolvägar. Resultatet ska ligga till grund för beskrivningar i Trafikverkets års- och sektorsredovisningar. Undersökningen skall ge en bild av läget idag, men även påvisa om det skett några förändringar över tid.

Undersökningen är giltig för föräldrar till barn som under hösten börjat förskoleklass fram till de som går i åk 9. Alltså barn och ungdomar födda mellan 1997 - 2006.

Informationen har samlats in med hjälp av postala enkäter som skickats ut i tre steg. I det första steget en enkät, inklusive missiv och frankerat svarskuvert, efter ca tio dagar skickades en påminnelse till dem som inte svarat. Efter ytterligare ca tio dagar skickades ny enkät och frankerat svarskuvert till dem som då inte svarat. Det första utskicket gick ut 2012-09-21 och svar som inkommit t o m 2012-10-26 har tagits med i undersökningen. Då målgruppen för undersökningen varit personer under 16 år har tillstånd från SPAR för undantag från personuppgiftslagen (PUL) erhållits. Utskicken har adresserats "Till målsman för [barnets namn]".

Totalt gick enkäten ut till 2.800 personer. Av dessa kom 14 st i retur. Vid fältarbetsperiodens slut hade 1730 enkäter kommit vilket innebär en svarsfrekvens på 62,1% vilket tyder på ett bra engagemang i dessa frågor.

Barnets skolväg

59% av skolbarnen bor mindre än två kilometer från sin skola. Detta är en återgång i mätningen till 2006 års nivå. I stort ligger dock siffrorna på samma nivå år efter år även om det kan variera något mellan mätningarna. I årets mätning är det en större andel som kunnat besvara frågan jämfört med tidigare.

Andelen som upplever att barnens skolväg är säker när de går eller cyklar till skolan har åter sjunkit något från 55% i 2009 till 51% i årets mätning. En så stor andel som 46% (41% 2009) upplever skolvägen som osäker. 51% upplevde alltså skolvägen som säker. Något fler, 70%, upplever dock skolvägen som helt eller ganska trygg. Även här kan vi utläsa en liten försämring från den motsvarande siffran 2009 som innebar att 73% då var helt eller ganska trygga när det gäller barnens skolväg. Dock är det en bättre siffra än 2006 då 66% upplevde skolvägen som trygg. Andelen som upplever skolvägen som otrygg ligger i årets mätning på 27% (26% 2009 och 31% 2006). Andelen otrygga i övriga skogslän tenderar att vara något fler än i resten av landet (30%). Andelen som upplever en otrygg skolväg har ökat något i hela landet, undantaget storstadslänen där den andelen fortsätter gå ned, om än bara med en procentenhet.

Ungefär hälften, 49% av barnen (53% 2009), har mindre än 10 minuters resväg till skolan. 6% (6% 2009) har en restid som överstiger 30 minuter.

Andelen föräldrar som anger att de barn som åker buss har rätt till skolskjuts som betalas av kommunen fortsätter att sjunka och är nu nere på 66%. Minskningen i år gäller framförallt de som åker med den vanliga kollektivtrafiken där 34% bland de som åkte buss 2009 jämfört med 25% i årets mätning, har rätt till skolskjuts.

Färdsätt till skolan

Andelen barn som går eller cyklar till skolan under vinterhalvåret tycks ha minskat jämfört med tidigare mätningar, från 57% 2009 till 48% i årets mätning. Istället har de som skjutsas i privat bil ökat något jämfört med tidigare mätningar, från 21% 2009 till 24% i årets mätning. Samtidigt har ej svar ökat med 4 procentenheter vilket delvis kan påverka jämförelsen, men det förklarar inte hela förändringen. Andelen cyklister är betydligt fler under sommarhalvåret, jämfört med hur det är under vinterhalvåret. På sommaren cyklar 29% av barnen och under vintern 12%. Även under sommarhalvåret sjunker andelen som går eller cyklar, från 66% 2009 till 58% i årets mätning. Även här ökar andelen som åker med privat bil.

Andelen av de barn som går eller cyklar, och som får sällskap av en vuxen någon del till skolan, fortsätter att öka. 2006 fick 21% av barnen sällskap av en vuxen och 2012 får nästan var tredje gående eller cyklande barn, 32%, sällskap av en vuxen.

Om buss eller taxiresan till skolan

Nästan 3 av 4 barn (74%) har mindre än 500 meter till hållplatsen och 13% har mellan 500 meter och en kilometer att gå till hållplatsen. Andelen som har mer än 1 km till hållplatsen är 11% i årets mätning. Nivåerna ligger i stort på samma nivåer som tidigare mätning, men de som har mindre än 100 meter till hållplatsen har ökat från 30% 2009 till 36% i årets mätning.

Från och med årets mätning har buss och taxiresenärerna slagits ihop varför jämförelserna kan halta något. Detta är dock bara marginellt eftersom det handlat om enstaka procentenheter som åkt taxi tidigare.

De allra flesta barn (70%) går eller cyklar själva till busshållplatsen. Övriga har sällskap av en vuxen eller får skjuts. Precis som andelen som får sällskap av vuxen till skolan har ökat, har andelen som får sällskap av vuxen till hållplatsen ökat ganska kraftigt. 2009 fick 13% sällskap av vuxen eller skjuts dit. Motsvarande siffra i årets mätning är den dubbla, 26%.

Eftersom fler hastighetsgränser införts och också mäts i årets undersökning haltar jämförbarheten något när det gäller vilken hastighet som gäller vid den hållplats barnen stiger på. Det vi kan konstatera är dock att det numer är ytterst få av de barn som åker buss eller taxi, som har sin hållplats vid en 90-väg. Denna andel har sjunkit från 8% i mätningen 2006 till 2% i årets undersökning. Majoriteten av barnen (62%) har sin hållplats vid en väg som håller 50 km/h eller lägre. Även andelen barn som behöver vistas vid en hållplats på en väg med 90 km/h fortsätter sjunka och är nu nere på 2%. 2003 var motsvarande siffra 7%. En relativt stor andel svarar vet ej eller svarar inte alls på frågan om vilken hastighetsgräns som gäller på de vägar barnet behöver korsa. Man kan spekulera i om detta beror på att man egentligen inte behöver korsa vägen eller om man helt enkelt inte vet. Bland de som angett en hastighetsgräns är det vanligaste svaret att det är 50 km/h eller lägre, men relativt många korsar också en väg där det är 70 km/h. Det är dock relativt få (2%) som uppger att de behöver korsa en väg där det är 90 km/h.

Andelen barn som stiger på bussen vid en hållplatsficka fortsätter att öka och är numer 55%. 2003 var motsvarande siffra 42% och den andelen har ökat varje gång denna mätning har genomförts. Även andelen barn som stiger på bussen där det finns väderskydd har ökat men bara från 50% till 51% i årets mätning. Jämfört med 2003 har det dock skett en ganska ordentlig utveckling. Då uppgav 28% av de barn som åkte buss att det fanns väderskydd.

Andelen som upplever att skolskjutsen fungerar bra har ökat från 68% 2009 till 78% i 2012 års mätning. Även andelen missnöjda har minskat från 6% 2009 till 3% i årets undersökning. Nöjdast är de som bor i skogslänen.

När det gäller vägen från hemmet till påstigning och själva påstigningen bedöms den som något mindre säker än vid förra mätningen. Själva bussfärden upplevs ungefär på samma sätt som 2009. Däremot själva avstigningen vid skolan och vägen från att man stigit av fram till att man kommit fram till skolan upplevs i år som något säkrare än tidigare. I stort upplevs skolvägen från skolan till hemmet som lika säker som 2009. En liten försämring har skett från det att man stiger av bussen/taxin och vägen hem därifrån, men det är inte heller där några stora förändringar.

51% av föräldrarna anser att de själva har ansvaret för sitt barn mellan hemmet och hållplatsen. 18% anser att kommunen har det ansvaret och 18% tycker att det är otydligt var ansvaret ligger. Övriga 13% har inte svarat på frågan eller vet inte. Frågan är inte ställd i tidigare mätningar.

Knappt var fjärde barn (23%) behöver göra ett buss eller taxibyte. Detta är en ökning jämfört med 2009 då motsvarande siffra var 18%. Det är vanligare med bussbyten i storstadsregionerna och mindre vanligt i skogslänen och då framförallt i inlandet. I storstadsregionerna har också behovet av byten ökat ganska kraftigt, från 21% 2009 till 35% i årets mätning.

Privat bil till skolan

18% av barnen blir skjutsade till skolan under sommartid (se kap 2.6). Liksom tidigare är det vanligaste skälet till att man skjutsar barnet till skolan att det är praktiskt för familjen. Däremot ökar anledningarna att det är farlig trafik (från 19% 2009 till 24% i år) och att det är långt att gå/cykla (från 10% 2009 till 15% i år). I 2009 års mätning var det dock en relativt stor andel som svarade vet ej/ej svar.

Barnens trafikmiljö

Säkrast upplever föräldrarna att det är för barnen att ta sig till ett grönområde, en lekplats eller till lekkamrater. Mer osäkert upplever man att det är för barnen att ta sig till sim/bad, bio eller bibliotek. Överlag har det inte skett några större förändringar, jämfört med föregående mätning. De ställen som ansågs säkra att gå till är också de ställen flest föräldrar släpper iväg sina barn själva till och tvärtom. Detsamma som gällde för att gå gäller för att cykla till olika ställen utan vuxet sällskap.

Slutintryck

1. Skolvägen upplevs åter som lite mindre säker och trygg

- Andelen som upplever att barnens skolväg är säker när de går eller cyklar till skolan har åter sjunkit något från 55% i 2009 till 51% i årets mätning. En så stor andel som 46% (41% 2009) upplever skolvägen som osäker. Detta är en återgång till de nivåer som fanns i 2006 och 2003 års mätningar.
- 51% upplevde alltså skolvägen som säker. Något fler, 70%, upplever dock skolvägen som helt eller ganska trygg. Även här kan vi utläsa en liten försämring från den motsvarande siffran 2009 som innebar att 73% då var helt eller ganska trygga när det gäller barnens skolväg. Dock är det en bättre siffra än 2006 då 66% upplevde skolvägen som trygg.

2. Färre barn går eller cyklar till skolan och får istället oftare skjuts av föräldrarna

- Andelen barn som går eller cyklar till skolan under vinterhalvåret tycks ha minskat jämfört med tidigare mätningar, från 57% 2009 till 48% i årets mätning. Istället har de som skjutsas i privat bil ökat något jämfört med tidigare mätningar, från 21% 2009 till 24% i årets mätning.

3. Föräldrarna följer i allt högre grad sina barn till skolan eller hållplatsen

- Andelen av de barn som går eller cyklar, och som får sällskap av en vuxen någon del till skolan, fortsätter att öka. 2006 fick 21% av barnen sällskap av en vuxen och 2012 får nästan var tredje gående eller cyklande barn (32%) sällskap av en vuxen.
- De allra flesta barn (70%) går eller cyklar själva till busshållplatsen. Övriga har sällskap av en vuxen eller får skjuts. Precis som andelen som får sällskap av vuxen till skolan har ökat, har andelen som får sällskap av vuxen till hållplatsen ökat ganska kraftigt. 2009 fick 13% sällskap av vuxen eller skjuts dit. Motsvarande siffra i årets mätning är den dubbla, 26%.

4. Allt färre barn behöver vistas vid vägar där det är 90 km/h

- Eftersom fler hastighetsgränser införts och också mäts i årets undersökning hållar jämförbarheten något. Det vi kan konstatera är dock att det numer är ytterst få av de barn som åker buss eller taxi, som har sin hållplats vid en 90-väg. Denna andel har sjunkit från 8% i mätningen 2006 till 2% i årets undersökning.
- Även andelen barn som behöver vistas vid en hållplats på en väg med 90 km/h fortsätter sjunka och är nu nere på 2%. 2003 var motsvarande siffra 7%.

5. Förekomsterna av hållplatsfickor och väderskydd fortsätter att öka

- Andelen barn som stiger på bussen vid en hållplatsficka fortsätter att öka och är numer 55%. 2003 var motsvarande siffra 42% och den andelen har ökat varje gång denna mätning har genomförts.
- Även andelen barn som stiger på bussen där det finns väderskydd har ökat men bara från 50% till 51% i årets mätning. Jämfört med 2003 har det dock skett en ganska ordentlig utveckling. Då uppgav 28% av de barn som åkte buss att det fanns väderskydd.

Innehållsförteckning

KAP 1 SYFTE, METOD OCH UPPLÄGG	8
1.1 BAKGRUND OCH SYFTE	8
1.2 TILLVÄGAGÅNGSSÄTT.....	8
1.3 METOD OCH OMFATTNING	8
1.4 BAKGRUNDSDATA	9
KAP 2 BARNETS SKOLVÄG	10
2.1 AVSTÅNDET MELLAN HEMMET OCH SKOLAN	10
2.2 SKOLVÄGENS UPPLEVDA SÄKERHET – GÅNG/CYKEL	11
2.3 SKOLVÄGENS UPPLEVDA TRYGGHET	12
2.4 RESTID MELLAN HEMMET OCH SKOLAN.....	13
2.5 RÄTT TILL SKOLSKJUTS	14
2.6 FÄRDSÄTT TILL SKOLAN	15
2.7 SÄLLSKAP AV VUXEN	17
KAP 3 BUSS/TAXI TILL SKOLAN	18
3.1 AVSTÅND MELLAN HEM OCH HÅLLPLATS	18
3.2 TRANSPORTSÄTT TILL HÅLLPLATSEN	19
3.3 HASTIGHET PÅ VÄGEN/VÄGARNA	20
3.4 FÖREKOMST AV HÅLLPLATSFICKA	22
3.5 FÖREKOMST AV VÄDERSKYDD	22
3.6 UPPELVESE AV HUR SKOLSKJUTSEN FUNGERAR.....	23
3.7 BEDÖMNING AV BARNETS SKOLVÄG FRÅN HEMMET TILL SKOLAN	24
3.8 BEDÖMNING AV BARNETS SKOLVÄG FRÅN SKOLAN TILL HEMMET.....	25
3.9 ANSVAR FÖR BARNET MELLAN HEMMET OCH HÅLLPLATSEN	26
3.10 BYTE AV BUSS/TAXI	27
KAP 4 BARNETS TRAFIKMILJÖ	28
4.1 TRAFIKMILJÖN MELLAN HEMMET OCH OLIKA PLATSER	28
4.2 VART BARNET FÅR GÅ UTAN VUXENS SÄLLSKAP	29
4.3 VART BARNET FÅR CYKLA UTAN VUXENS SÄLLSKAP	30
4.4 ÖVRIGA KOMMENTARER ANGÅENDE BARNETS SKOLVÄG	31
KAP 5 PRIVAT BIL TILL SKOLAN	33
5.1 ANLEDNING TILL ATT SKJUTSA BARNET	33
KAP 6 SLUTINTRYCK	34

Bilagor:

Enkät

Frekvenstabeller samt korstabuleringar återfinns i separat excelfil

Kap 1 Syfte, metod och upplägg

1.1 Bakgrund och syfte

Trafikverket genomför vart tredje år med start 2000 en undersökning om föräldrars uppfattning om hur säkra deras barns väg till skolan är. Eftersom det gått tre år sedan den senaste mätningen önskar Trafikverket genomföra en ny mätning.

Undersökningens syfte är att ge Trafikverket bättre kunskaper om föräldrars upplevelser av deras barns skolvägar. Resultatet ska ligga till grund för beskrivningar i Trafikverkets års- och sektorsredovisningar. Undersökningen skall ge en bild av läget idag, men även påvisa om det skett några förändringar över tid.

1.2 Tillvägagångssätt

Undersökningen är giltig för föräldrar till barn som under hösten börjat förskoleklass fram till de som går i åk 9. Alltså barn och ungdomar födda mellan 1997 - 2006. Motsvarande urval gjordes 2009 och 2006 medan man i undersökningen 2003 endast gjorde enkäten till föräldrar med barn upp till årskurs 6. Jämförelser finns inlagda även för 2003 men dessa är tveksamma att göra på många frågor eftersom urvalen inte består av samma åldersintervall 2003 som för mätningarna gjorda 2006 och 2009. Enkäten justerades dessutom inför mätningen 2006 varför jämförelser med 2003 i vissa fall helt saknas. Även i år har enkäten justerats något varför jämförelser saknas helt på några frågor.

Informationen har samlats in med hjälp av postala enkäter som skickats ut i tre steg. I det första steget en enkät, inklusive missiv och frankerat svarskuvert, efter ca tio dagar skickades en påminnelse till dem som inte svarat. Efter ytterligare ca tio dagar skickades ny enkät och frankerat svarskuvert till dem som då inte svarat.

Det första utskicket gick ut 2012-09-21 och svar som inkommit t o m 2012-10-26 har tagits med i undersökningen.

Då målgruppen för undersökningen varit personer under 16 år har tillstånd från SPAR för undantag från personuppgiftslagen (PUL) erhållits. Utskicken har adresserats "Till målsman för [barnets namn]".

1.3 Metod och omfattning

Urvalet har dragits ur Centrala Befolkningsregistret och fördelas över fyra, av Trafikverket definierade, geografiska regioner.

Resultaten har viktats efter folkmängd i de fyra regionerna enligt samma viktmatris som användes vid de tidigare undersökningarna, se tabell nedan.

Tabell: Urval och viktning

	Urvalets storlek Antal	Viktmatris %
Skogslän, inland	900	3,7
Skogslän, övrigt	900	14,9
Storstadsregioner	500	38,6
Övriga Sverige	500	42,8
Summa	2 800	100

Totalt gick enkäten ut till 2.800 personer. Av dessa kom 14 st i retur. Vid fältarbetsperiodens slut hade 1730 enkäter kommit vilket innebär en svarsfrekvens på 62,1% vilket tyder på ett bra engagemang i dessa frågor.

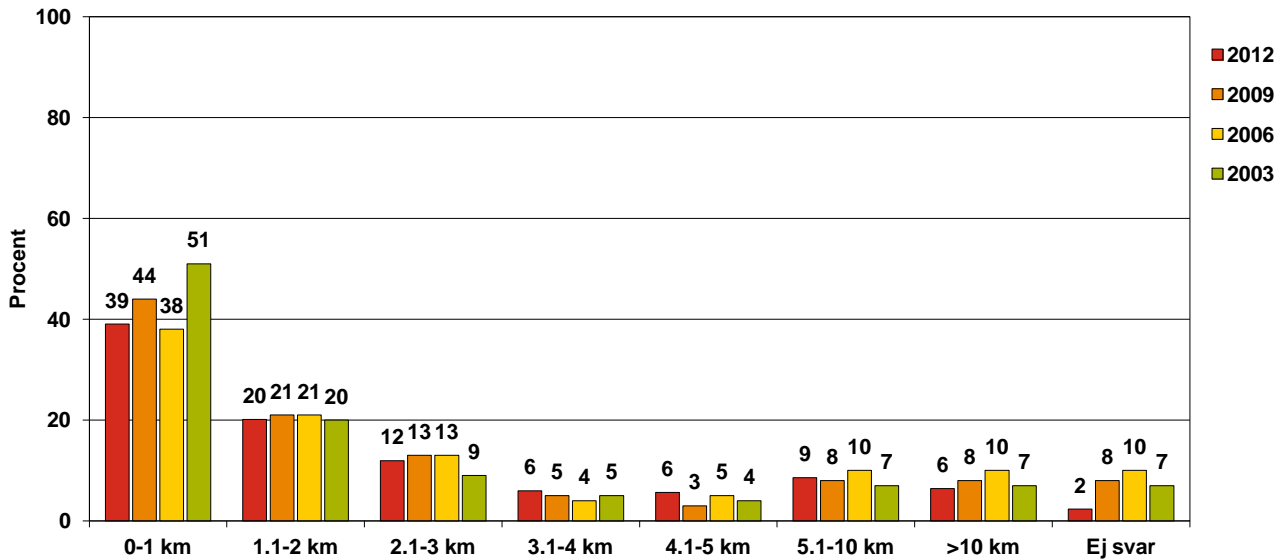
1.4 Bakgrundsdata

		Region				
		Skogslän inland	Skogslän övrigt	Storstadsregion	Övriga landet	Total
		Antal 560	Antal 550	Antal 301	Antal 319	Antal 1730
Kön	Pojke	52%	52%	51%	54%	53%
	Flicka	48%	48%	49%	46%	47%
Var finns bostaden?	I centrum/stadskärnan	23%	19%	28%	27%	26%
	I ett ytterområde	47%	54%	59%	55%	56%
	På landsbygden	29%	25%	9%	17%	16%
	Ej svar	1%	2%	3%	1%	2%
Vilket år är barnet fött	1997	10%	10%	9%	8%	9%
	1998	9%	9%	9%	11%	10%
	1999	9%	8%	10%	8%	9%
	2000	10%	9%	10%	11%	11%
	2001	9%	9%	11%	5%	8%
	2002	9%	12%	9%	9%	10%
	2003	12%	12%	12%	14%	13%
	2004	10%	10%	10%	8%	9%
	2005	12%	8%	11%	13%	11%
	2006	9%	11%	10%	11%	11%
Ej svar	1%	0%	0%	1%	0%	
Barnet går i	Den kommunala skolan/ 6-årsverksamheten som barnet genom bostadens läge hör till	85%	78%	72%	77%	76%
	Annan kommunal skola/6- årsverksamhet	6%	7%	8%	8%	8%
	Friskola, d.v.s. skola/6- årsverksamhet fristående från den vanliga kommunala skolverksamheten	6%	12%	16%	12%	13%
	Ej svar	3%	3%	4%	2%	3%
I vilken typ av ort bor barnet?	I Storstockholm, Göteborg eller Malmö	0%	0%	59%	1%	23%
	I en tätort med 25 000 - 200 000 invånare	13%	41%	16%	42%	31%
	I en tätort med 5 000 - 24 999 invånare	30%	22%	9%	30%	21%
	I en tätort med 2 000 - 4 999 invånare	17%	12%	6%	9%	8%
	I en tätort med 200 - 1 999 invånare	18%	9%	3%	5%	5%
	På ren landsbygd eller i en ort med mindre än 200 invånare	21%	14%	5%	10%	9%
	Ej svar	1%	2%	2%	3%	2%
Vilken skola och/eller barnomsorg deltar barnet i?	Förskoleklass/6-årsverksamhet	9%	12%	9%	12%	11%
	Skola årskurs 1	12%	9%	11%	12%	11%
	Skola årskurs 2	10%	9%	10%	9%	9%
	Skola årskurs 3	12%	12%	12%	14%	13%
	Skola årskurs 4	9%	12%	9%	8%	9%
	Skola årskurs 5	9%	10%	11%	5%	8%
	Skola årskurs 6	10%	9%	10%	11%	10%
	Skola årskurs 7	10%	8%	10%	9%	9%
	Skola årskurs 8	9%	8%	9%	11%	10%
	Skola årskurs 9	10%	10%	8%	8%	9%
	Annat	0%	0%	0%	0%	0%
	Ej svar	0%	1%	0%	0%	0%

Kap 2 Barnets skolväg

2.1 Avståndet mellan hemmet och skolan

Bas: Samtliga

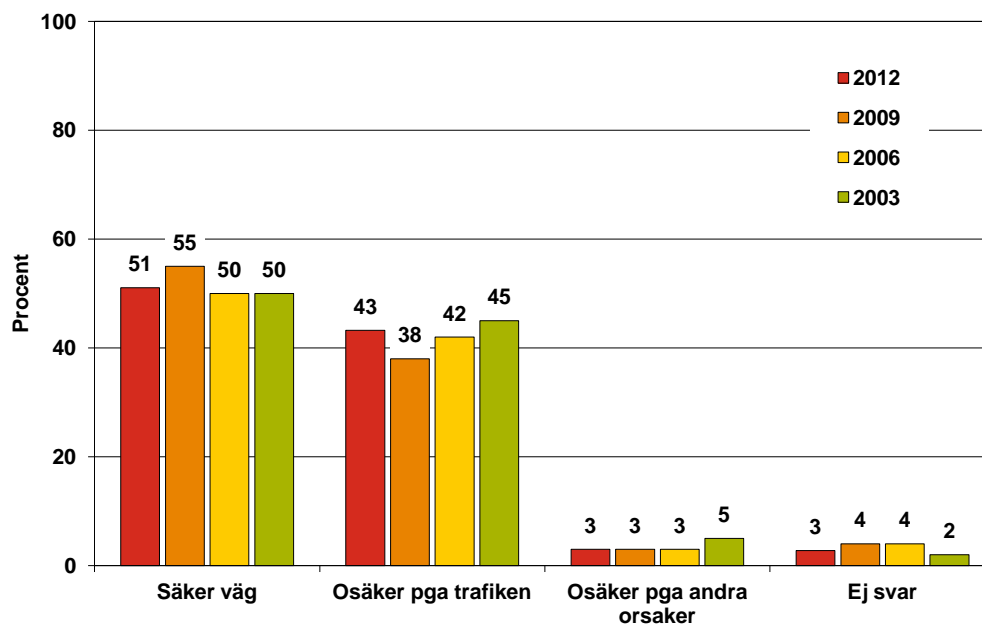


Figur 2.1 "Hur långt är det mellan hemmet och skolan?" (fråga 7)

59% av skolbarnen bor mindre än två kilometer från sin skola. Detta är en återgång i mätningen till 2006 års nivå. I stort ligger dock siffrorna på samma nivå år efter år även om det kan variera något mellan mätningarna. I årets mätning är det en större andel som kunnat besvara frågan jämfört med tidigare.

2.2 Skolvägens upplevda säkerhet – gång/cykel

Bas: Samtliga

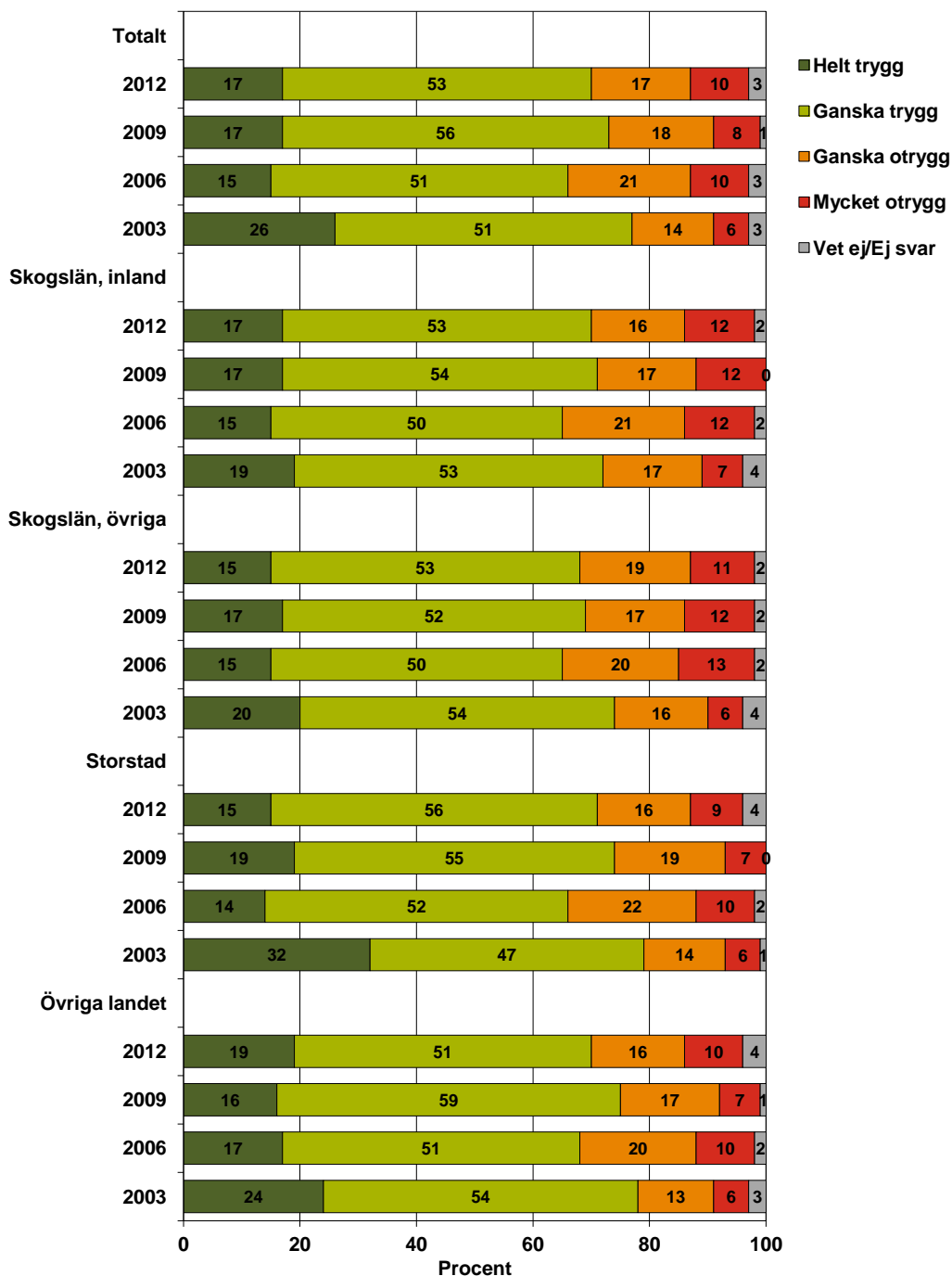


Figur 2.2 "Hur bedömer du att ditt barns skolväg är om det går eller cyklar till skolan/6-årsverksamheten?" (fråga 8)

Andelen som upplever att barnens skolväg är säker när de går eller cyklar till skolan har åter sjunkit något från 55% i 2009 till 51% i årets mätning. En så stor andel som 46% (41% 2009) upplever skolvägen som osäker.

2.3 Skolvägens upplevda trygghet

Bas: Samtliga

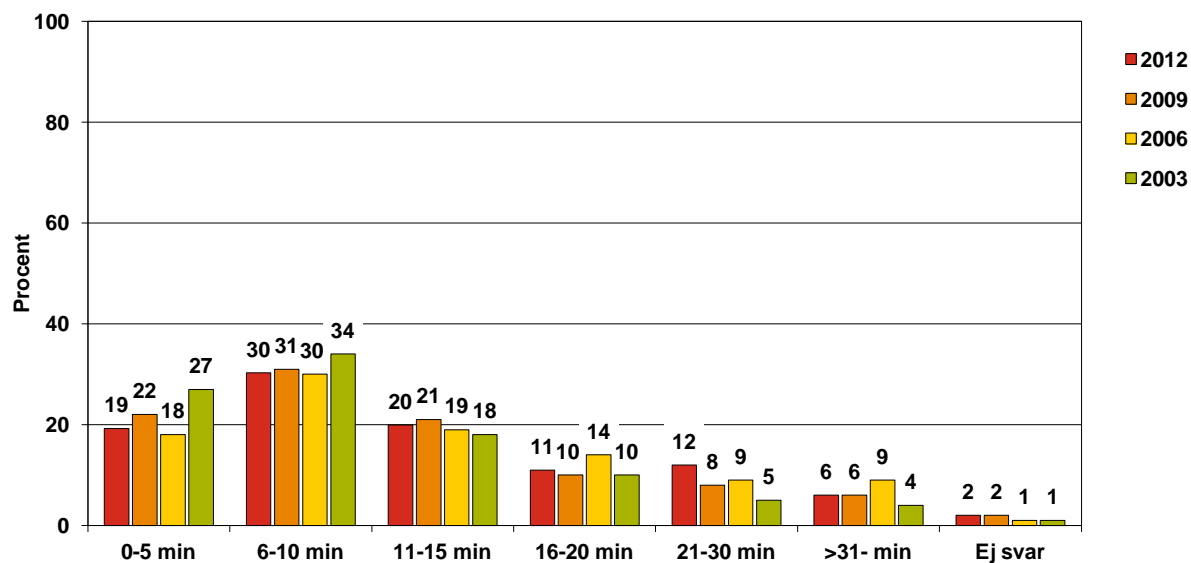


Figur 2.3 "Upplever du att ditt barn har en trygg eller otrygg skolväg?" (fråga 9)

51% upplevde alltså skolvägen som säker. Något fler, 70%, upplever dock skolvägen som helt eller ganska trygg. Även här kan vi utläsa en liten försämring från den motsvarande siffran 2009 som innebar att 73% då var helt eller ganska trygga när det gäller barnens skolväg. Dock är det en bättre siffra än 2006 då 66% upplevde skolvägen som trygg. Andelen som upplever skolvägen som otrygg ligger i årets mätning på 27% (26% 2009 och 31% 2006). Andelen otrygga i övriga skogslän tenderar att vara något fler än i resten av landet (30%). Andelen som upplever en otrygg skolväg har ökat något i hela landet, undantaget storstadsläna där den andelen fortsätter gå ned, om än bara med en procentenhet.

2.4 Restid mellan hemmet och skolan

Bas: Samtliga

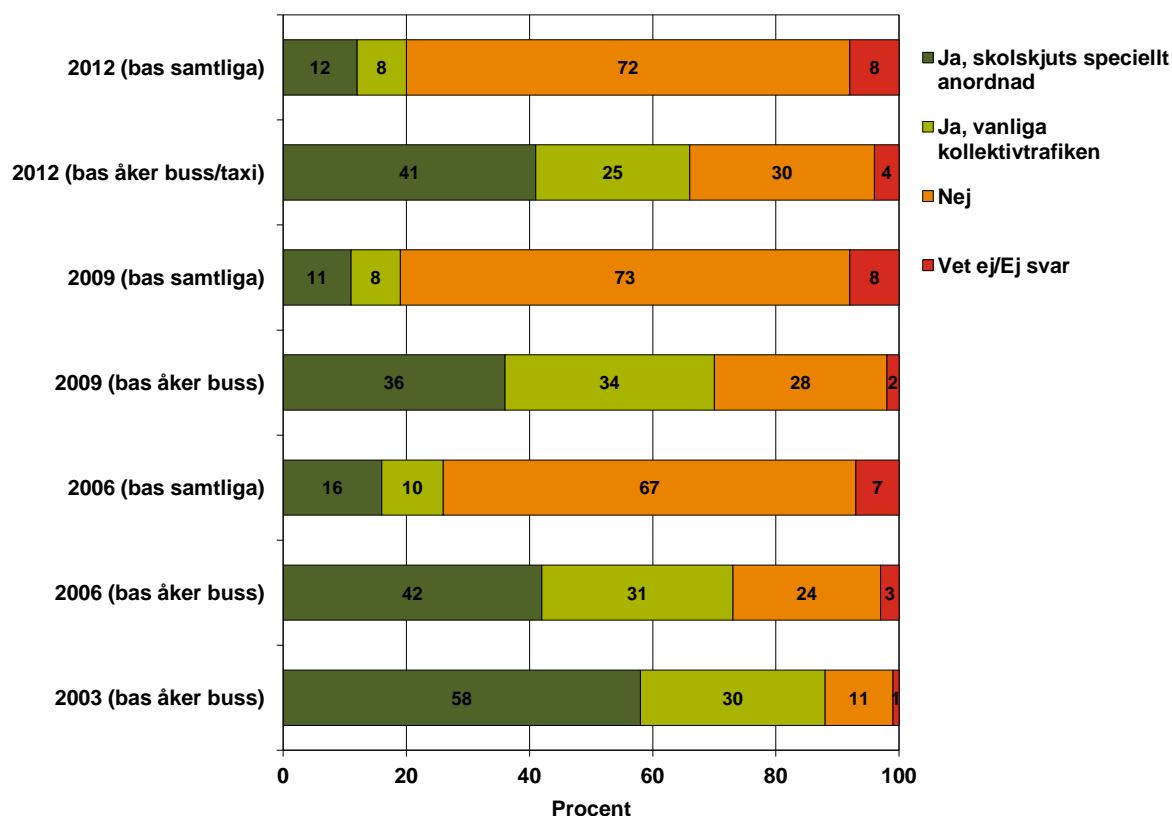


Figur 2.4 "Hur lång tid tar det för ditt barn att komma till skolan, från det att barnet lämnar hemmet till ankomst till skolan?" (fråga 10)

Ungefär hälften, 49% av barnen (53% 2009), har mindre än 10 minuters resväg till skolan. 6% (6% 2009) har en restid som överstiger 30 minuter.

2.5 Rätt till skolskjuts

Bas: Samtliga/De som åker buss/taxi under vinterhalvåret



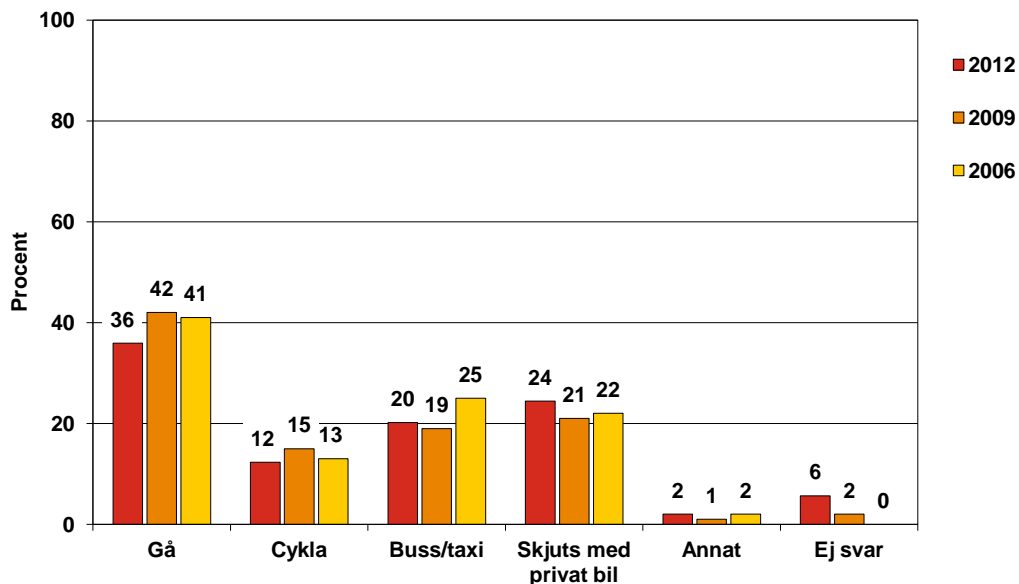
Figur 2.5 "Har barnet rätt till skolskjuts, d.v.s. resa till och från skolan som betalas av kommunen?" (fråga 11)

Andelen föräldrar som anger att de barn som åker buss har rätt till skolskjuts som betalas av kommunen fortsätter att sjunka och är nu nere på 66%. Minskningen i år gäller framförallt de som åker med den vanliga kollektivtrafiken där 34% bland de som åkte buss 2009 jämfört med 25% i årets mätning, har rätt till skolskjuts.

2.6 Färdsätt till skolan

2.6.1 Vinterhalvåret

Bas: Samtliga

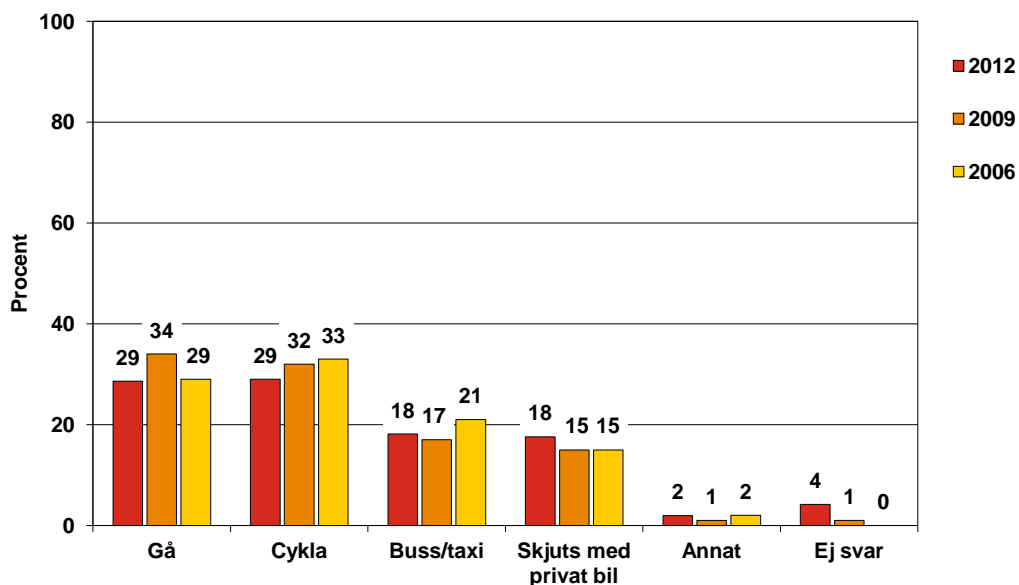


Figur 2.6 "På vilket sätt brukar ditt barn oftast ta sig den större delen av vägen till skolan/6-årsverksamheten under vinterhalvåret (november-mars)?" (fråga 12)

Andelen barn som går eller cyklar till skolan under vinterhalvåret tycks ha minskat jämfört med tidigare mätningar, från 57% 2009 till 48% i årets mätning. Istället har de som skjutsas i privat bil ökat något jämfört med tidigare mätningar, från 21% 2009 till 24% i årets mätning. Samtidigt har ej svar ökat med 4 procentenheter vilket delvis kan påverka jämförelsen, men det förklarar inte hela förändringen.

2.6.2 Sommarhalvåret

Bas: Samtliga

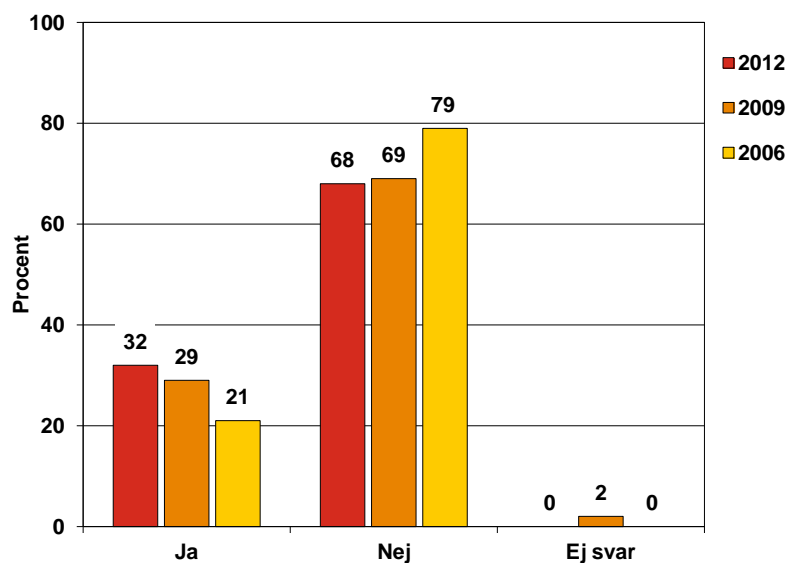


Figur 2.7 "På vilket sätt brukar ditt barn oftast ta sig den större delen av vägen till skolan/6-årsverksamheten under sommarhalvåret (april-oktober)?" (fråga 13)

Andelen cyklister är betydligt fler under sommarhalvåret, jämfört med hur det är under vinterhalvåret. På sommaren cyklar 29% av barnen och under vintern 12%. Även under sommarhalvåret sjunker andelen som går eller cyklar, från 66% 2009 till 58% i årets mätning. Även här ökar andelen som åker med privat bil.

2.7 Sällskap av vuxen

Bas: De som oftast går eller cyklar under sommarhalvåret



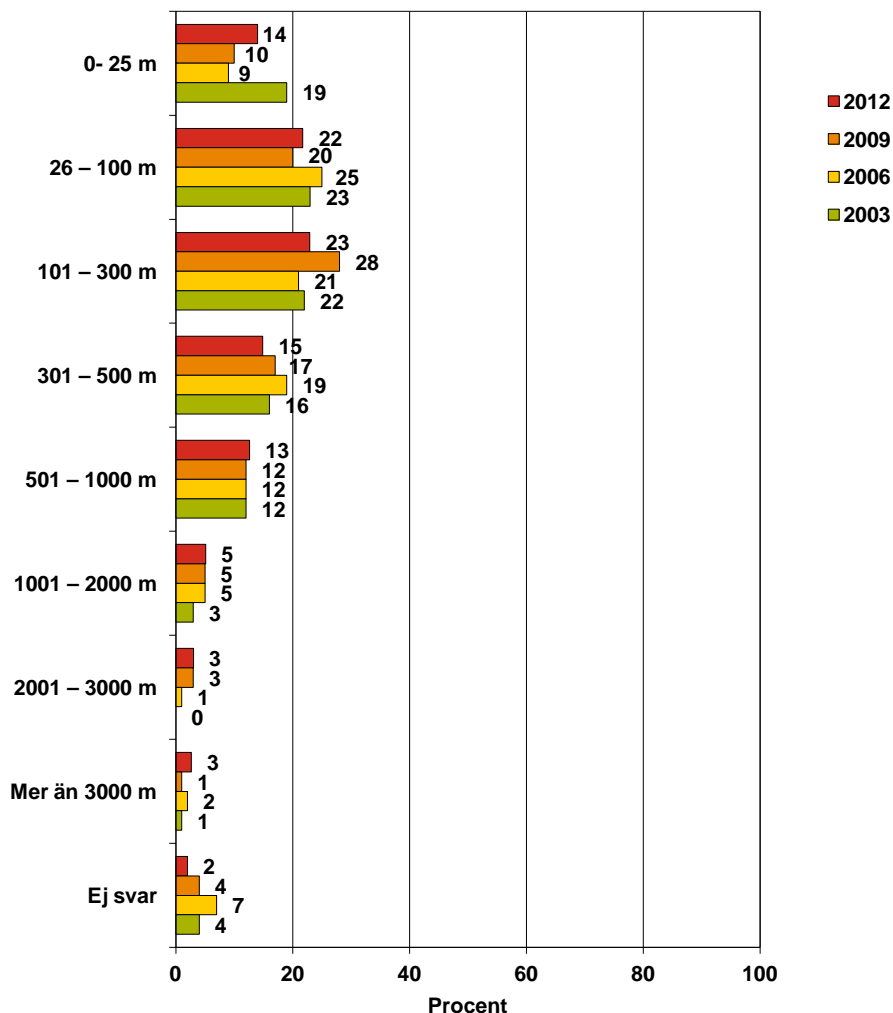
Figur 2.8 "Brukar ditt barn ha sällskap av vuxen någon del av vägen till skolan/6-årsverksamheten?"
(fråga 14)

Andelen av de barn som går eller cyklar, och som får sällskap av en vuxen någon del till skolan, fortsätter att öka. 2006 fick 21% av barnen sällskap av en vuxen och 2012 får nästan var tredje gående eller cyklande barn (32%) sällskap av en vuxen.

Kap 3 Buss/taxi till skolan

3.1 Avstånd mellan hem och hållplats

Bas: De som oftast åker buss/taxi under sommarhalvåret



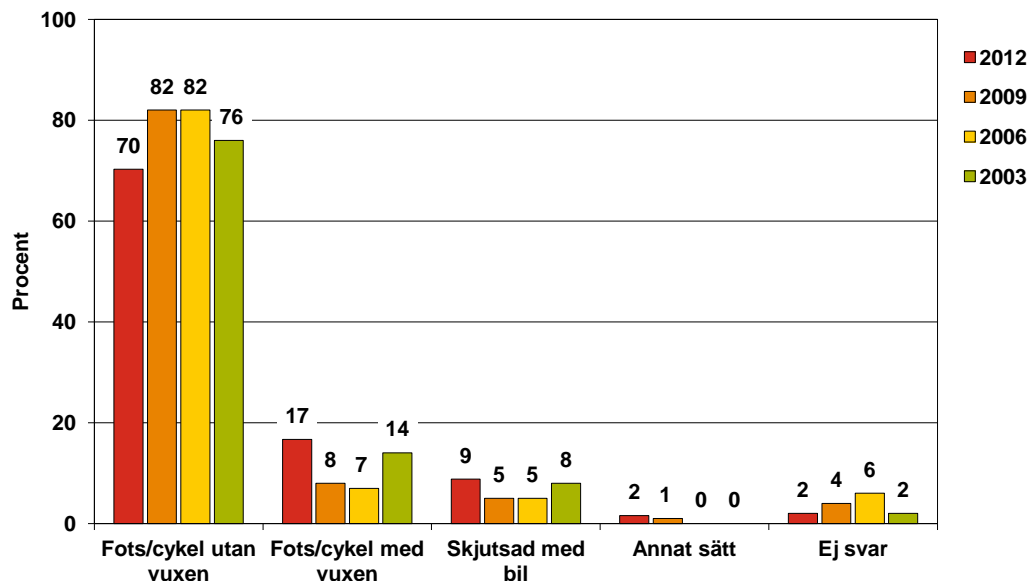
Figur 3.1 "Hur långt är det mellan hemmet och hållplatsen/påstigningsplatsen där barnet stiger på bussen/taxin?" (fråga 15)

Nästan 3 av 4 barn (74%) har mindre än 500 meter till hållplatsen och 13% har mellan 500 meter och en kilometer att gå till hållplatsen. Andelen som har mer än 1 km till hållplatsen är 11% i årets mätning. Nivåerna ligger i stort på samma nivåer som tidigare mätning, men de som har mindre än 100 meter till hållplatsen har ökat från 30% 2009 till 36% i årets mätning.

Från och med årets mätning har buss och taxiresenärerna slagits ihop varför jämförelserna kan halta något. Detta är dock bara marginellt eftersom det handlat om enstaka procentenheter som åkt taxi tidigare. Denna sammanslagning gäller samtliga jämförelser som görs i detta kapitel.

3.2 Transportsätt till hållplatsen

Bas: De som oftast åker buss/taxi under sommarhalvåret



Figur 3.2 "Hur brukar barnet oftast ta sig till hållplatsen/påstigningsplatsen?" (fråga 16)

De allra flesta barn (70%) går eller cyklar själva till busshållplatsen. Övriga har sällskap av en vuxen eller får skjuts. Precis som andelen som får sällskap av vuxen till skolan har ökat, har andelen som får sällskap av vuxen till hållplatsen ökat ganska kraftigt. 2009 fick 13% sällskap av vuxen eller skjuts dit. Motsvarande siffra i årets mätning är den dubbla, 26%.

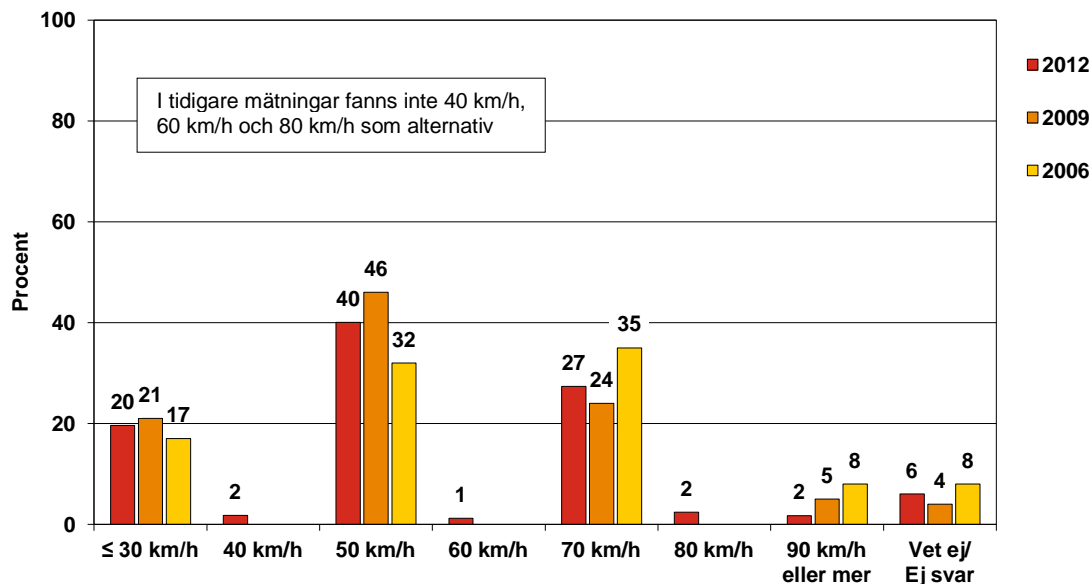
Annat sätt:

-Blir hämtad av taxi hemma, **2 st**

3.3 Hastighet på vägen/vägarna

3.3.1 Vid hållplatsen

Bas: De som oftast åker buss/taxi under sommarhalvåret

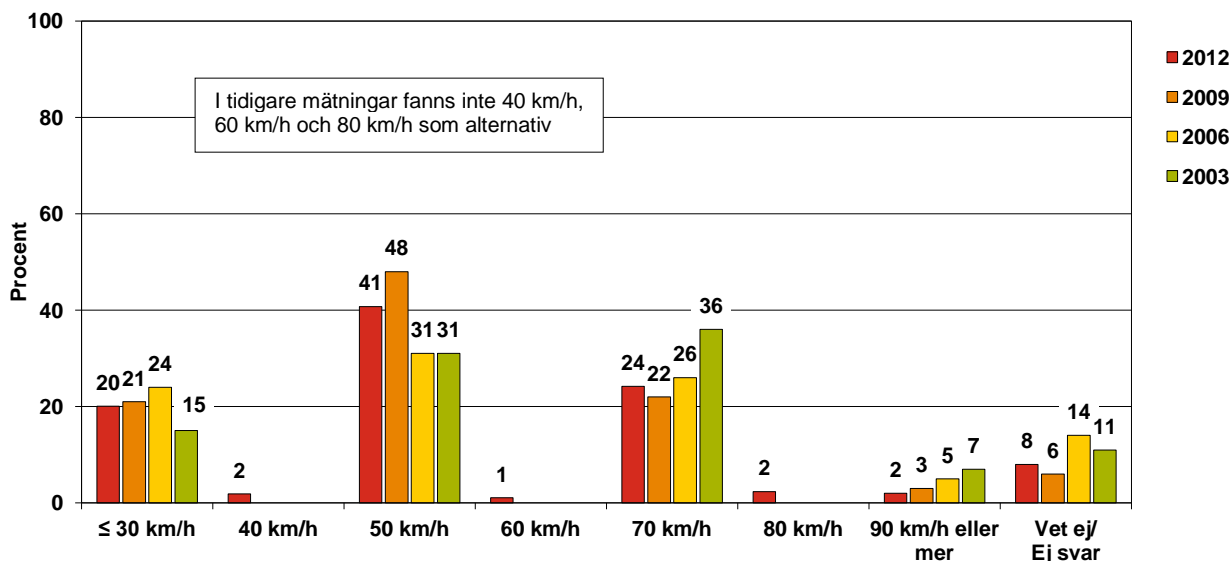


Figur 3.3 "Vilken hastighetsgräns gäller vid busshållplatsen/påstigningsplatsen där barnet stiger på bussen/taxin på morgonen?" (fråga 17a)

Eftersom fler hastighetsgränser införts och också mäts i årets undersökning hållar jämförbarheten något. Det vi kan konstatera är dock att det numer är ytterst få av de barn som åker buss eller taxi, som har sin hållplats vid en 90-väg. Denna andel har sjunkit från 8% i mätningen 2006 till 2% i årets undersökning. Majoriteten av barnen (62%) har sin hållplats vid en väg som håller 50 km/h eller lägre.

3.3.2 Till hållplatsen

Bas: De som oftast åker buss/taxi under sommarhalvåret

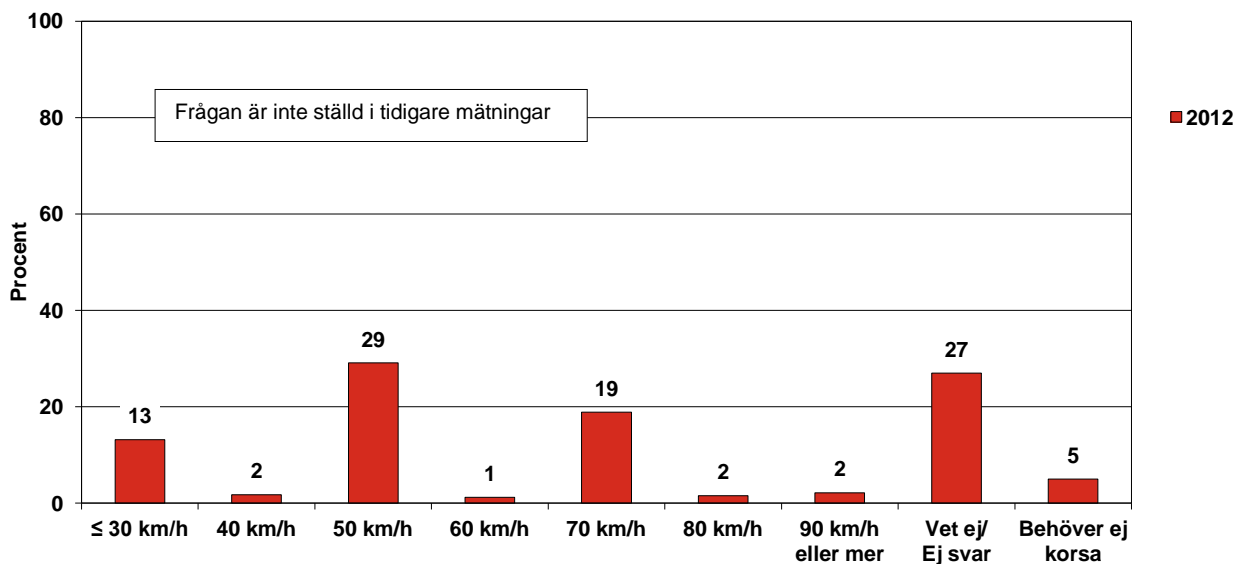


Figur 3.4 "Vilken hastighetsgräns gäller på vägen/vägarna till busshållplatsen/påstigningsplatsen där barnet stiger på bussen/taxin på morgonen?" (fråga 17b)

Även andelen barn som behöver vistas vid en hållplats på en väg med 90 km/h fortsätter att sjunka och är nu nere på 2%. 2003 var motsvarande siffra 7%.

3.3.3 På vägarna som behöver korsas

Bas: De som oftast åker buss/taxi under sommarhalvåret

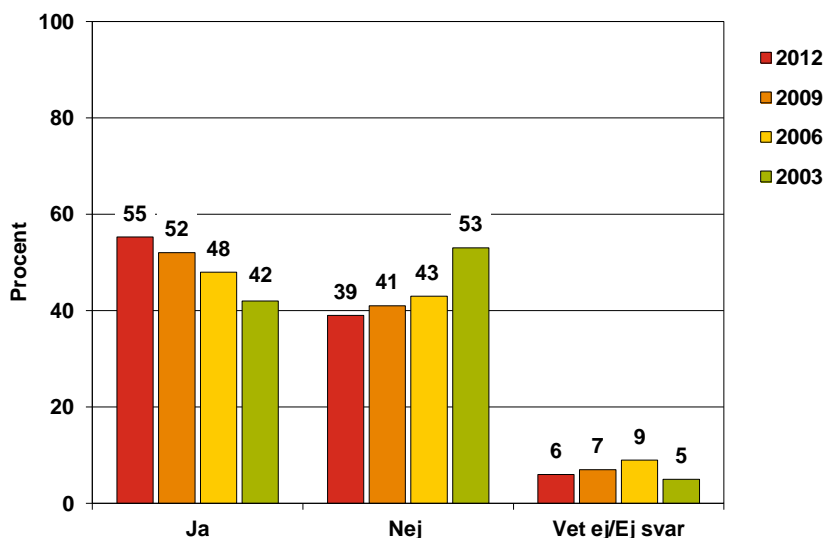


Figur 3.5 "Vilken hastighetsgräns gäller på de vägar ditt barn behöver korsa från hemmet till hållplatsen/påstigningsplatsen?" (fråga 17c)

En relativt stor andel svarar vet ej eller svarar inte alls på frågan om vilken hastighetsgräns som gäller på de vägar barnet behöver korsa. Man kan spekulera i om detta beror på att man egentligen inte behöver korsa vägen eller om man helt enkelt inte vet. Bland de som angett en hastighetsgräns är det vanligaste svaret att det är 50 km/h eller lägre, men relativt många korsar också en väg där det är 70 km/h. Det är dock relativt få 2% som uppger att de behöver korsa en väg där det är 90 km/h.

3.4 Förekomst av hållplatsficka

Bas: De som oftast åker buss/taxi under sommarhalvåret

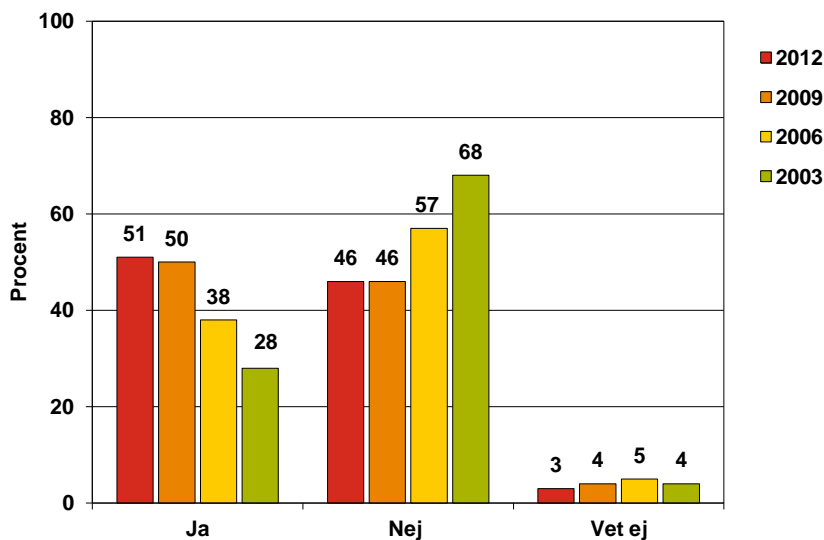


Figur 3.6 "Finns det hållplatsficka där barnet stiger på bussen/taxin (vid hemmet) på morgonen?" (fråga 18)

Andelen barn som stiger på bussen vid en hållplatsficka fortsätter att öka och är numer 55%. 2003 var motsvarande siffra 42% och den andelen har ökat varje gång denna mätning har genomförts.

3.5 Förekomst av väderskydd

Bas: De som oftast åker buss/taxi under sommarhalvåret

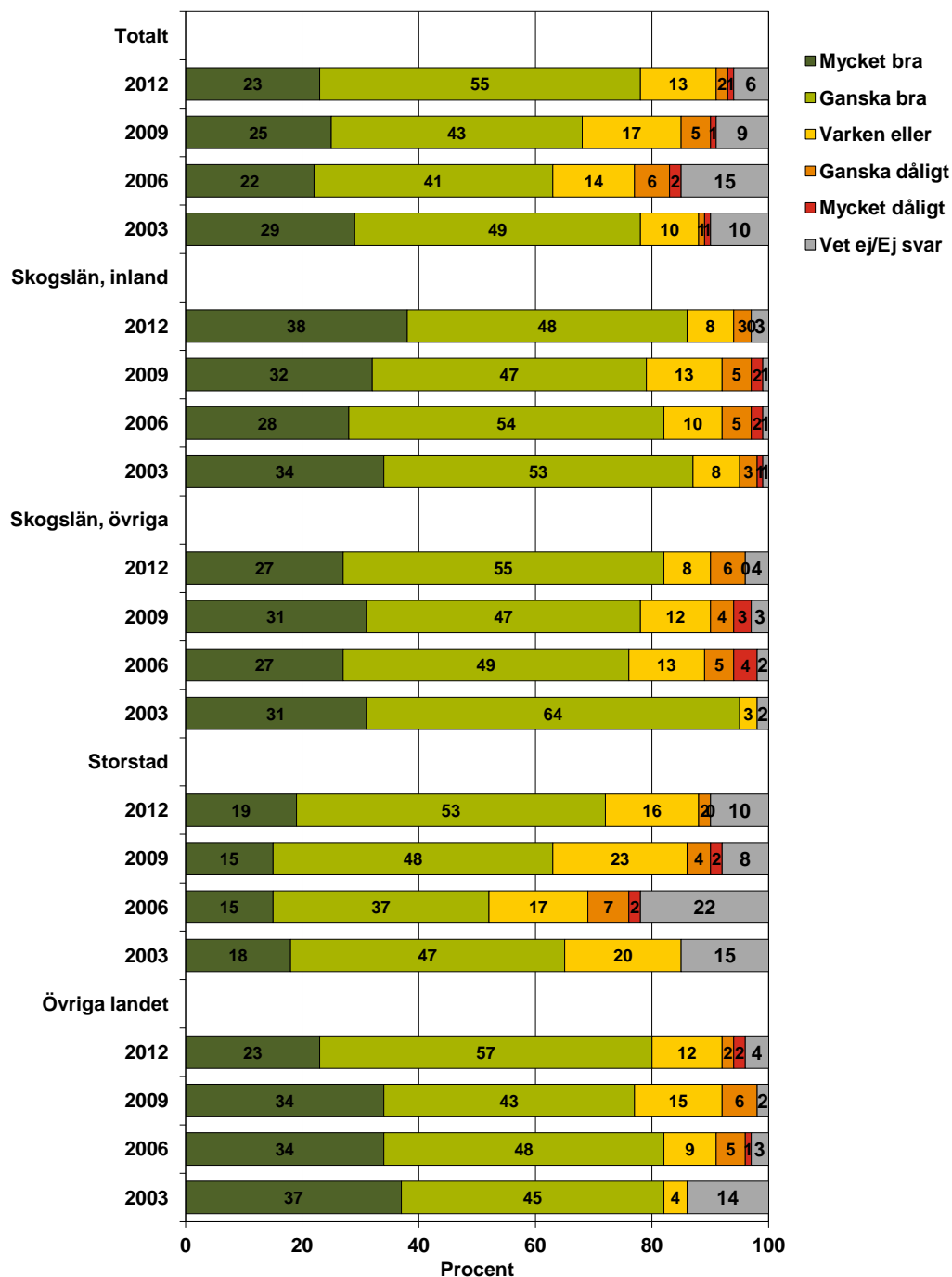


Figur 3.7 "Finns det något väderskydd (väntkur) där barnen väntar på bussen/taxin?" (fråga 19)

Även andelen barn som stiger på bussen där det finns väderskydd har ökat, men bara från 50% till 51% i årets mätning. Jämfört med 2003 har det dock skett en ganska ordentlig utveckling. Då uppgav 28% av de barn som åkte buss att det fanns väderskydd.

3.6 Upplevelse av hur skolskjutsen fungerar

Bas: De som oftast åker buss/taxi under sommarhalvåret

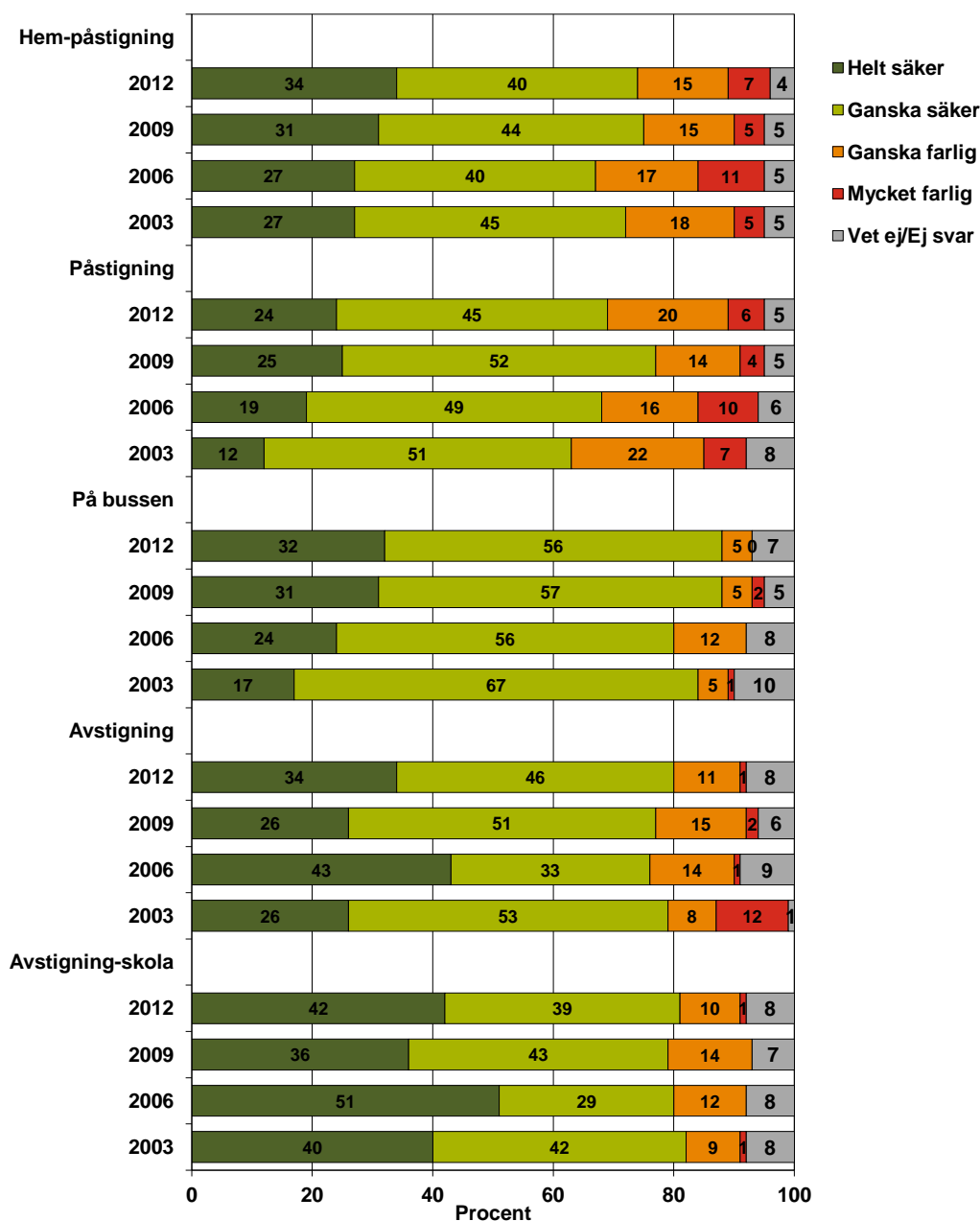


Figur 3.8 "Hur uppfattar du som förälder att skolskjutsen (buss eller taxi) för ditt barn fungerar överlag?" (fråga 20)

Andelen som upplever att skolskjutsen fungerar bra har ökat från 68% 2009 till 78% i 2012 års mätning. Även andelen missnöjda har minskat från 6% 2009 till 3% i årets undersökning. Nöjdast är de som bor i skogslänen.

3.7 Bedömning av barnets skolväg från hemmet till skolan

Bas: De som oftast åker buss/taxi under sommarhalvåret

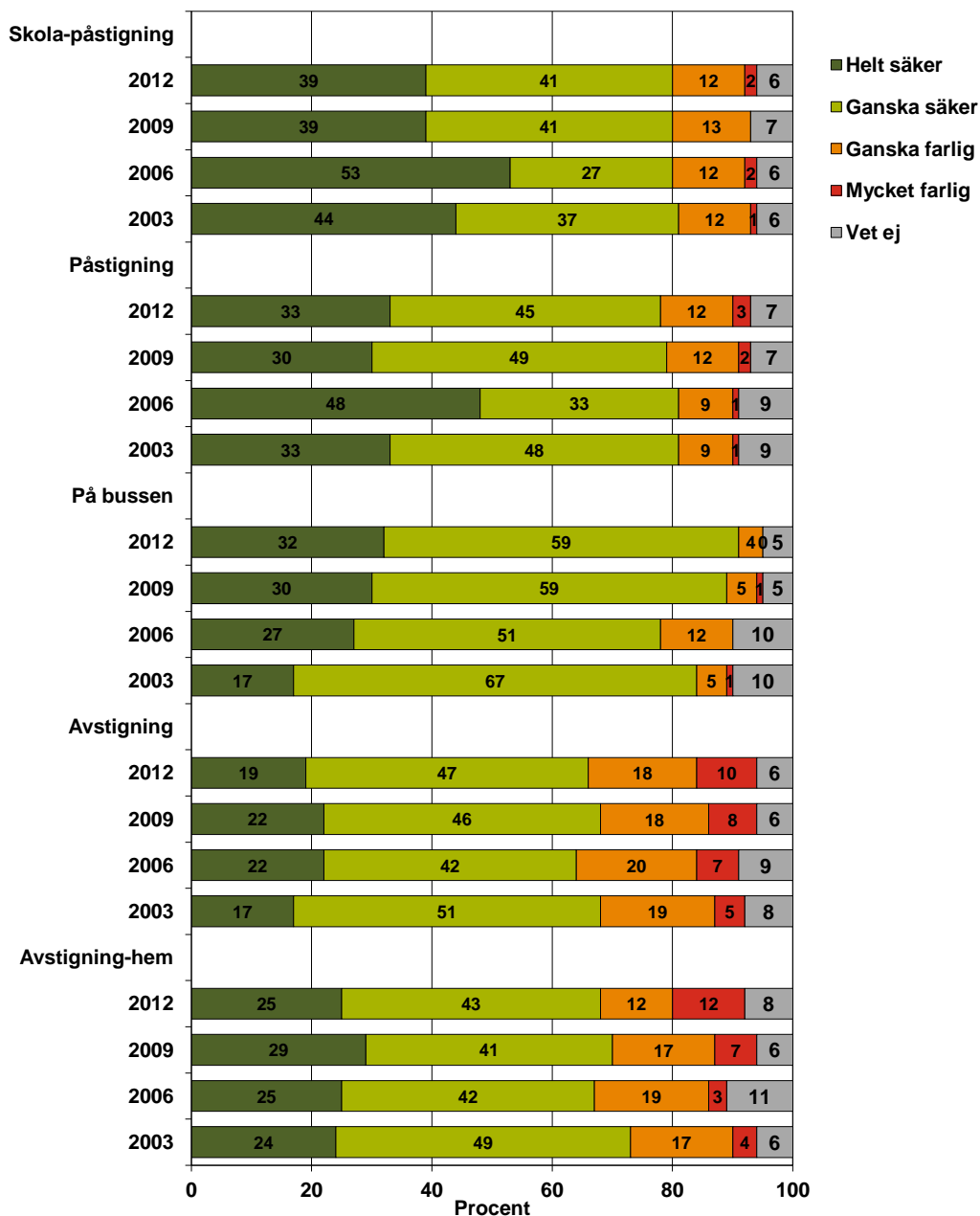


Figur 3.9 "Hur bedömer du ditt barns skolväg från hemmet till skolan om man delar upp den i följande delar?" (fråga 21)

När det gäller vägen från hemmet till påstigning och själva påstigningen bedöms den som något mindre säker än vid förra mätningen. Själva bussfärden upplevs ungefär på samma sätt som 2009. Däremot själva avstigningen vid skolan och vägen från att man stigit av fram till att man kommit fram till skolan upplevs i år som något säkrare än tidigare.

3.8 Bedömning av barnets skolväg från skolan till hemmet

Bas: De som oftast åker buss/taxi under sommarhalvåret

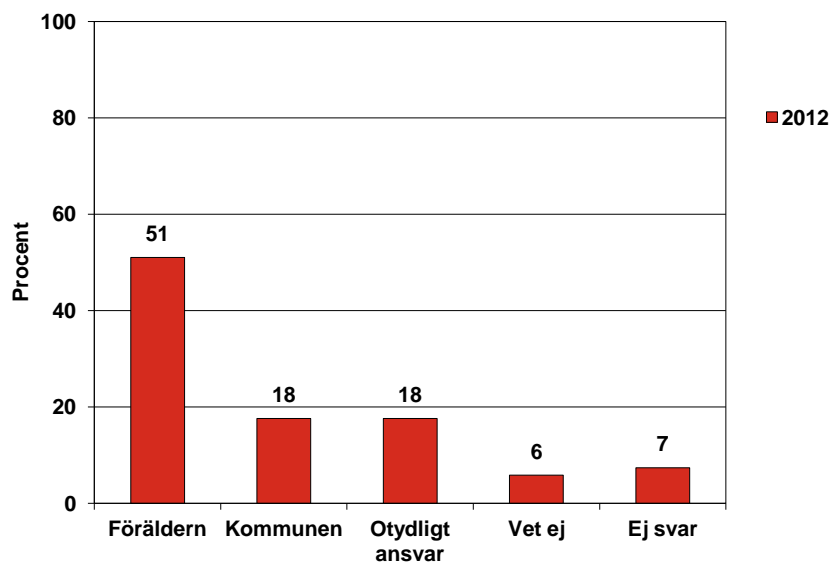


Figur 3.10 "Hur bedömer du ditt barns skolväg från skolan till hemmet om man delar upp den i följande delar?" (fråga 22)

I stort upplevs skolvägen från skolan till hemmet som lika säker som 2009. En liten försämring har skett från det att man stiger av bussen/taxin och vägen hem därifrån, men det är inte heller där några stora förändringar.

3.9 Ansvar för barnet mellan hemmet och hållplatsen

Bas: De som oftast åker buss/taxi under sommarhalvåret

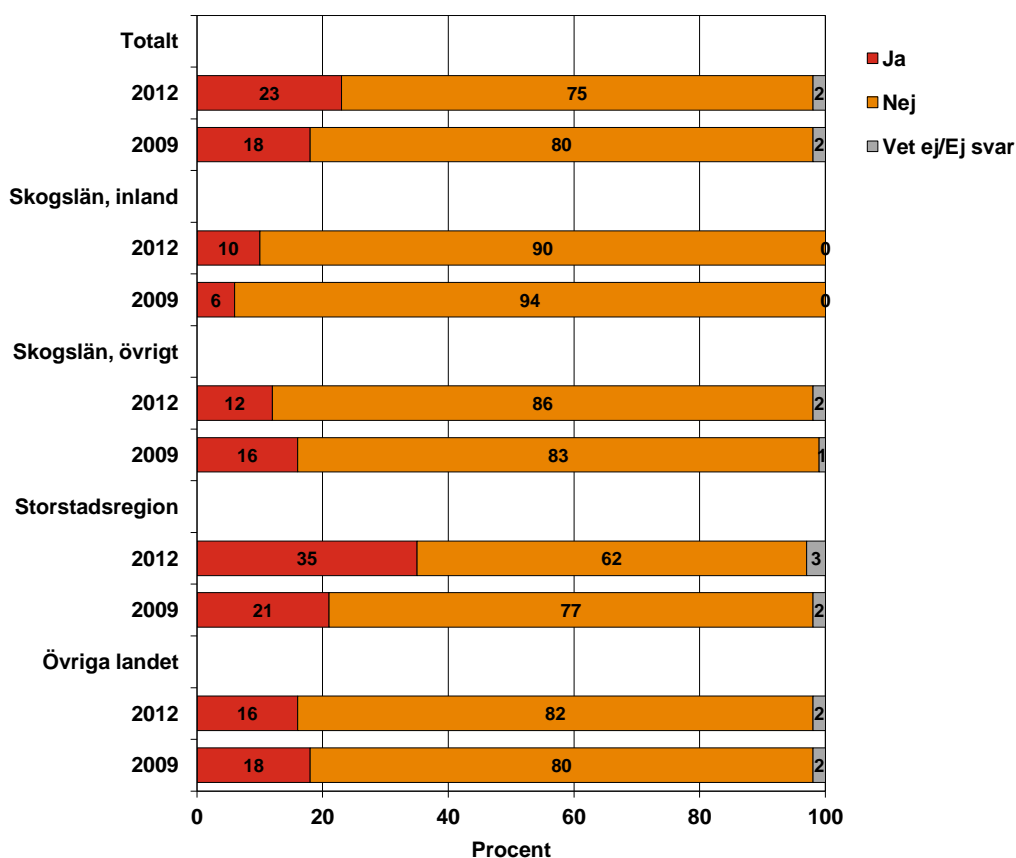


Figur 3.11 "Vem anser du har ansvaret för ditt barn mellan hemmet och hållplatsen?" (fråga 23)

51% av föräldrarna anser att de själva har ansvaret för sitt barn mellan hemmet och hållplatsen. 18% anser att kommunen har det ansvaret och 18% tycker att det är otydligt var ansvaret ligger. Övriga 13% har inte svarat på frågan eller vet inte. Frågan är inte ställd i tidigare mätningar.

3.10 Byte av buss/taxi

Bas: De som oftast åker buss/taxi under sommarhalvåret



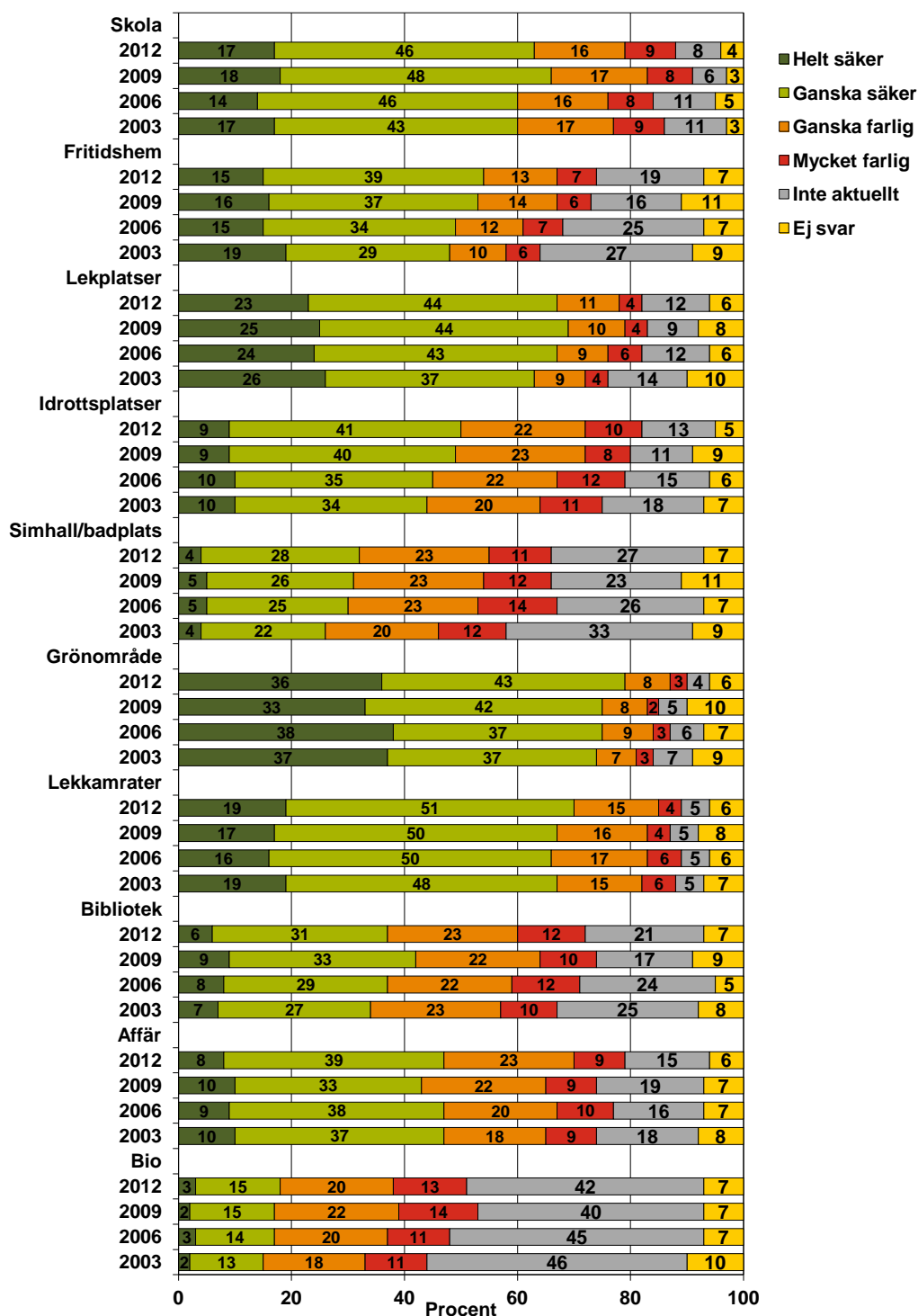
Figur 3.12 "Behöver ditt barn göra ett bussbyte eller byta från taxi till buss/buss till taxi till eller från skolan?" (fråga 24)

Knappt var fjärde barn (23%) behöver göra ett buss- eller taxibyte. Detta är en ökning jämfört med 2009 då motsvarande siffra var 18%. Det är vanligare med bussbyten i storstadsregionerna och mindre vanligt i skogslänen och då framförallt i inlandet. I storstadsregionerna har också behovet av byten ökat ganska kraftigt, från 21% 2009 till 35% i årets mätning.

Kap 4 Barnets trafikmiljö

4.1 Trafikmiljön mellan hemmet och olika platser

Bas: Barn födda 2000-2006

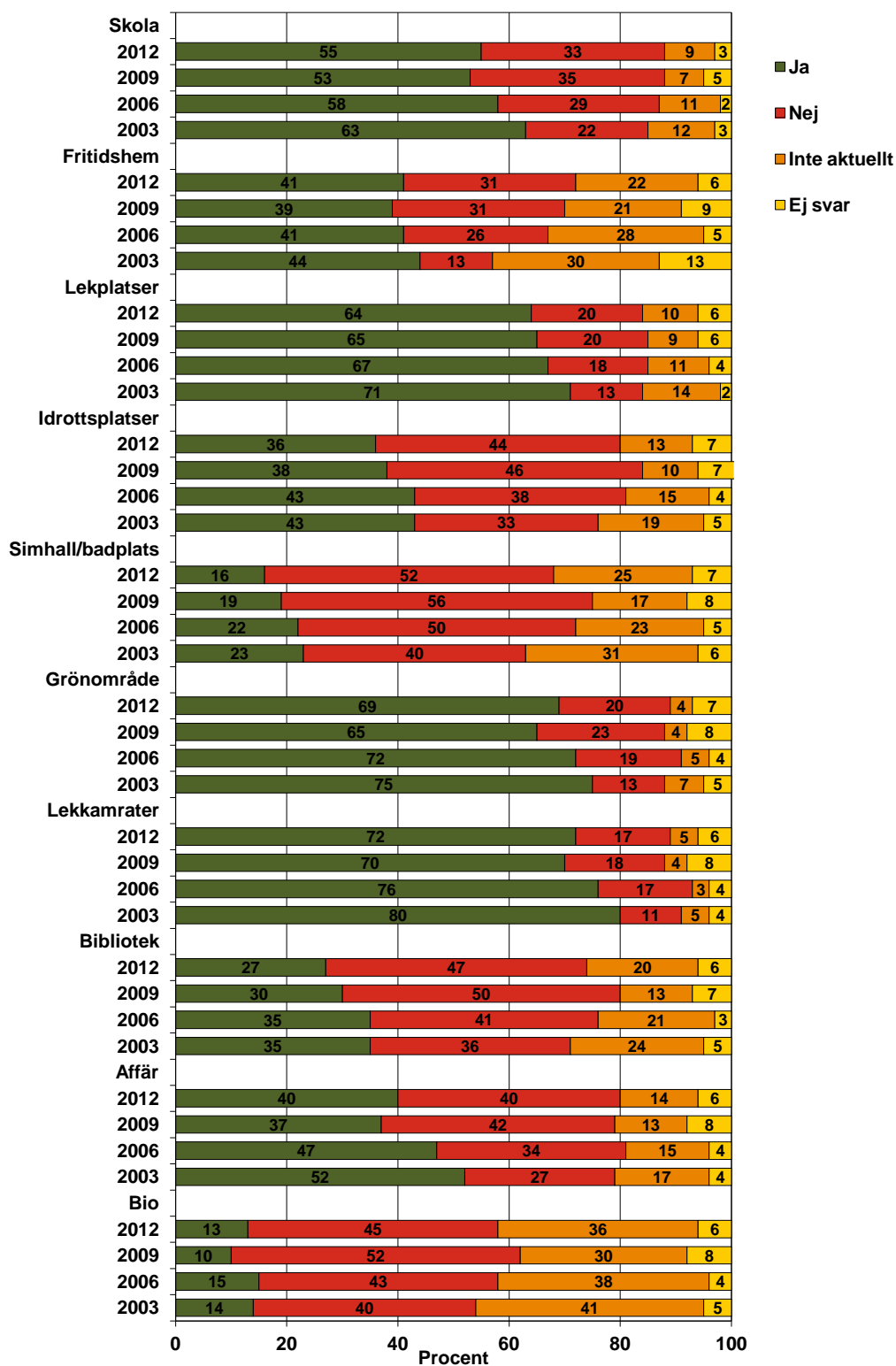


Figur 4.1 "Vad anser du om trafikmiljön för ditt barn om det skulle gå till följande platser?" (fråga 27)

Säkrast upplever föräldrarna att det är för barnen att ta sig till ett grönområde, en lekplats eller till lekkamrater. Mer osäkert upplever man att det är för barnen att ta sig till sim/bad, bio eller bibliotek. Överlag har det inte skett några större förändringar, jämfört med föregående mätning.

4.2 Vart barnet får gå utan vuxens sällskap

Bas: Barn födda 2000-2006

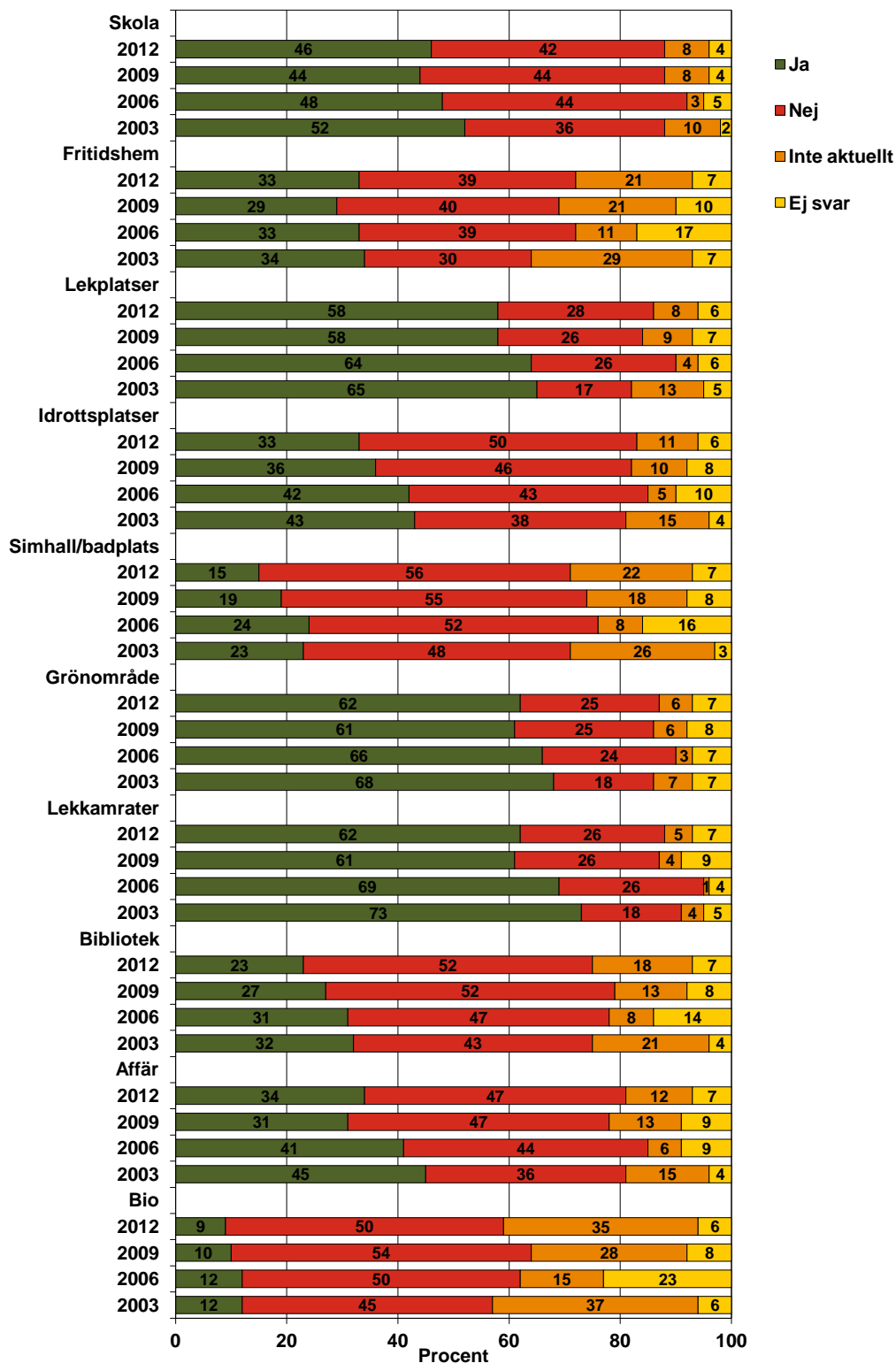


Figur 4.2 "Får barnet gå utan vuxet sällskap till...?" (fråga 28)

De ställen som ansågs säkra att gå till är också de ställen flest föräldrar släpper iväg sina barn själva till och tvärtom.

4.3 Vart barnet får cykla utan vuxens sällskap

Bas: Barn födda 2000-2006



Figur 4.3 "Får barnet cykla utan vuxet sällskap till...?" (fråga 29)

Detsamma som gällde för att gå gäller för att cykla till olika ställen utan vuxet sällskap.

4.4 Övriga kommentarer angående barnets skolväg

"Är det något övrigt du vill tillägga om ditt barns skolväg?" (fråga 26)

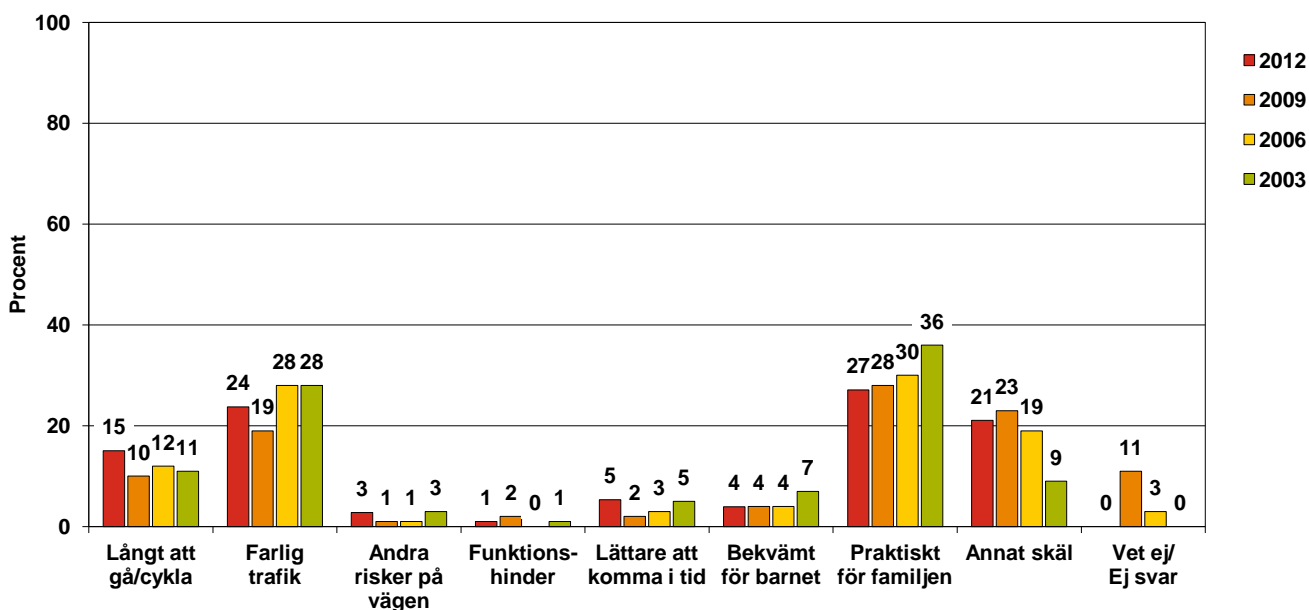
- Hastigheten på skolvägen respekteras sällan, **60 st**
- Barnet passerar/korsar en trafikerad väg på väg till skolan, **49 st**
- Det saknas gång/cykelväg på barnets skolväg, **49 st**
- Det saknas övergångsställen utmed skolvägen, **26 st**
- Vårt barn har en säker skolväg, **16 st**
- Kaos utanför skolan då föräldrar skjutsar barn som skulle kunna gå, **15 st**
- Vintertid är vägen farligare då barnen ofta får gå i vägbanan vid dålig plogning, **12 st**
- Det borde finnas fler farthinder och övergångsställen runt skolan, **6 st**
- Dålig belysning på gång/cykelväg, **5 st**
- Dåligt bemötande av chaufförer till barn, **4 st**
- Vid av- och påstigning på skolbussen är inte 70 km/h en lämplig hastighet på vägen, **4 st**
- Busskur saknas, **3 st**
- Mitt barns skolväg är otrygg p.g.a. alla höga buskage, **3 st**
- Mycket tung trafik med timmerbilar i båda köriktningar, **3 st**
- Ytterst viktigt att bussen lämnar av barnen säkert, **3 st**
- Sträckan på 2-3 km är för lång att gå, **3 st**
- Bitvis dålig sikt på vägen, **2 st**
- Bussarna har ibland uteblivit eller varit mycket försenade, **2 st**
- Hållplats saknas, **2 st**
- Skolpolis vore bra, **2 st**
- Undermåligt underhåll av väg = osäker framfart på vägen, **2 st**
- Önskar hållplats med tak, **2 st**
- Absurda regler att barn ska ha 5,4 km till busshållplats för att få skjuts från hemmet, **1 st**
- Anser att besparingen som kommunen gjort är idiotisk. Buss kör ändå här, **1 st**
- Att barnet borde få rätt till busskort från kommunen på vintern, **1 st**
- Att bussarna bara är anpassade till föräldrar som inte heltidsarbetar, **1 st**
- Barnen borde få hem gratis reflexvästar under vintern, **1 st**
- Barnen måste färdas mitt i vägarbete på E22. De vill inte lägga om färdvägen, **1 st**
- Borde finnas vägtunnel under stora vägen, **1 st**
- Busschauffören hade inte koll på att vårt barn skulle stiga av, så hon fick åka flera mil extra, **1 st**
- Busshållplats närmare bostaden p.g.a. rådande trafikförhållanden, **1 st**
- Det behövs skolskjutsvärdar som hämtar och lämnar barnen vid av-/påstigningsplatsen, **1 st**
- Det fanns en trygg busslinje, men Örebro länstrafik drog in den, **1 st**
- Det finns en tunnel under en bilväg som ofta är vattenfylld efter ett skyfall, **1 st**
- Det förekommer mycket mobbning och skällsord och är ibland väldigt rörigt på vägen, **1 st**
- Det går inte mötas med lastbil och skolbuss. Trafikverket lyssnar inte på vad buss- och lastbilschaufförer säger, **1 st**
- Det går så lite bussar så det finns inte möjlighet att åka buss, **1 st**
- Det är en farlig väg men ingen bryr sig då de inte finns pengar att göra något, **1 st**
- Det är för lång väntetid på skolan till skjuts hem, **1 st**
- En trafikvakt finns på plats för alla barn när de ska över korsningen vid skolan. Bra, **1 st**
- Farlig skymd väg och övergång över tågspår, **1 st**
- Fartgupp skulle behövas mellan kyrkogården och ån, vid cykel-/gångbron i Hörnefors, **1 st**
- Finns ingen hållplats utan överenskommelse var bussen stannar vid väggkant, **1 st**
- Finns ingen tydlig busshållplats. Barnen står på väg. Ingen kur/inplogning vintertid
- Får åka väldigt tidigt för att komma till skolan. Är på skolan 40 min innan den börjar, **1 st**
- Han går med sin syster. De går i samma skola, **1 st**
- Han går till bussen, åker buss in till stan, åker sedan tunnelbana i stan och går sedan 10-15 min sista delen. Därför får han använda sig av 3 färdstätt både till och från skolan, **1 st**
- Har särskild skolskjuts då han är inskriven i grannkommunens särskola, **1 st**
- Har varit i kontakt med kommunen vid ett flertal tillfällen ang. farlig skolväg, **1 st**

- Har precis fått klart en cykelväg mellan hemmet och skolan så nu är det säkert, **1 st**
- Jag skulle önska att kommunen skulle stå för busskort även om barnet går i skolan i Göteborg, **1 st**
- Jag tycker att det är farligt att bussarna i Norrlands inland inte har dubbdäck, **1 st**
- Jag vågar inte låta mina barn gå själva till skolan, **1 st**
- Kommunen har upphandlat den vanliga landsvägsbussen som skolskjuts. 6-7 åringen når inte till stoppknapparna medan hon sitter fastspänd. De flesta chaufförerna har inte koll på om barnen tar på säkerhetsbältena, **1 st**
- Komplettera med cykelväg på/efter motorvägsavfart samt över järnvägsbro vid Jörlandamotet, Västra Götaland, **1 st**
- Luleå kommun vägrar min son busskort p.g.a att han går på friskola, **1 st**
- Mycket klagomål över att bussen kör mycket för fort. Finns inte alltid sittplats, **1 st**
- Mycket krossat glas längs vägen, **1 st**
- Om skolbussen kunde vända 2 km längre bort så skulle 10-15 barn till kunna åka den, **1 st**
- Om man ej åker privat bil (5-10 min) så får han gå och åka tåg (20-30 min). Han har ej rätt till tågbuss och skulle han gå till skolan tar det ca 40-50 min, **1 st**
- På eftermiddagarna åker han lokalbuss eftersom det då inte går någon skolbuss. Då har han en längre och mer trafikfarlig väg, **1 st**
- På Kielergatan i Råå är det dålig sikt p.g.a. parkerade bilar och hög hastighetsnivå, **1 st**
- På varen när det är dags att cykla igen ligger gruset kvar alldeles för länge på vägen, **1 st**
- Ragunda kommun ordnade en bra och säker skolväg för barnen efter påtryckning 2005, **1 st**
- Skolbussen kommer väldigt olika tider och väntar aldrig på barnen, **1 st**
- Skolstrukturen i stan är dålig. Barnet får ej plats på närmaste skolan, därav skoltransport. De måste därför gå till en "gammal" skola och ta bussen därifrån, **1 st**
- Skulle uppskatta bättre på/avstigningsplatser i orten, **1 st**
- Skulle vara önskvärt om det fanns skolskjuts, **1 st**
- Sänk hastigheten till 50 km/tim i hela Funäsdalen, **1 st**
- Trasig belysning vid övergångsställe vid Sivervägen 295 vid OKQ8, **1 st**
- Tycker inte kommunen tar skolvägen och dess trafikproblem på riktigt allvar, **1 st**
- Tydligare färgmarkering på övergångsställen i Vasastan/Norrmalm behövs, **1 st**
- Vi bor precis på gränsen för att få skolskjuts, drygt 2 km från skolan. Hade vi inte fått det, hade vi behövt skjutsa själv eftersom vägen delvis är hårt trafikerad, **1 st**
- Vi har en väldigt farlig avlämningsplats utanför skolan, **1 st**
- Vi har taxi p.g.a farlig skolväg, **1 st**
- Vill att det finns mer poliser i området. Finns för många otäcka typer, **1 st**
- Vintertid kör inte bussen till vår hållplats p.g.a halka, **1 st**
- Väderskyddet vid vår hållplats är inte skött, **1 st**
- Vägen är en grusväg med uselt underhåll, väg 686, **1 st**
- Önskar en säkrare gångväg/cykelväg till skolan, **1 st**
- Övergångsställe saknas vid Hogaströmsutfarten vid Hogaströmsvägen, **1 st**

Kap 5 Privat bil till skolan

5.1 Anledning till att skjutsa barnet

Bas: De som oftast får skjuts med privat bil under sommarhalvåret



Figur 2.9 "Vilket är det huvudsakliga skälet till att du skjutsar ditt barn till skolan?" (fråga 25)

18% av barnen blir skjutsade till skolan under sommartid (se kap 2.6). Liksom tidigare är det vanligaste skälet till att man skjutsar barnet till skolan att det är praktiskt för familjen. Däremot ökar anledningarna att det är farlig trafik (från 19% 2009 till 24% i år) och att det är långt att gå/cykla (från 10% 2009 till 15% i år). I 2009 års mätning var det dock en relativt stor andel som svarade vet ej/ej svar.

Annat skäl:

- Kör småsyskon ändå, **15 st**
- Skolan ligger på vägen till arbetet, **12 st**
- Barnet går på fritids, **8 st**
- Dåligt väder, **8 st**
- Barnet är för litet för att gå själv, **7 st**
- Har ej rätt till skolskjuts, **5 st**
- Bussen kommer inte, **2 st**
- Vill inte att han ska korsa väg, **2 st**
- Börjar jobba tidigare än skolan, **2 st**
- Det finns inget annat alternativ, **1 st**
- Det är farligt att cykla, **1 st**
- De får inte cykla för skolan, **1 st**
- De får inte åka skolskjuts i 26 km, **1 st**
- Då har vi tid tillsammans, **1 st**
- Dåliga bussförbindelser, **1 st**

- Har ännu inte ansökt om skolskjuts, **1 st**
- Hon är för ung för att kliva upp, äta frukost och läsa, **1 st**
- Jag är lat, **1 st**
- Jobbar själv på skolan, **1 st**
- Jobbar skift. Varannan vecka kör jag, **1 st**
- Mår bäst av att skjutsa med bil, **1 st**
- Måste åka hemifrån väldigt tidigt, **1 st**
- Nära till skolan men åker bilen raka vägen, **1 st**
- Om han åker med skolbussen kommer han sent, **1 st**
- Skolan ligger i en annan kommun, **1 st**
- Skolan är inte på vägen till hemmet, **1 st**

Kap 6 Slutintryck

De fem intryck som vi upplever varit mest intressanta i årets mätning är:

1. Skolvägen upplevs åter som lite mindre säker och trygg

- Andelen som upplever att barnens skolväg är säker när de går eller cyklar till skolan har åter sjunkit något från 55% i 2009 till 51% i årets mätning. En så stor andel som 46% (41% 2009) upplever skolvägen som osäker. Detta är en återgång till de nivåer som fanns i 2006 och 2003 års mätningar.
- 51% upplevde alltså skolvägen som säker. Något fler, 70%, upplever dock skolvägen som helt eller ganska trygg. Även här kan vi utläsa en liten försämring från den motsvarande siffran 2009 som innebar att 73% då var helt eller ganska trygga när det gäller barnens skolväg. Dock är det en bättre siffra än 2006 då 66% upplevde skolvägen som trygg.

2. Färre barn går eller cyklar till skolan och får istället oftare skjuts av föräldrarna

- Andelen barn som går eller cyklar till skolan under vinterhalvåret tycks ha minskat jämfört med tidigare mätningar, från 57% 2009 till 48% i årets mätning. Istället har de som skjutsas i privat bil ökat något jämfört med tidigare mätningar, från 21% 2009 till 24% i årets mätning.

3. Föräldrarna följer i allt högre grad sina barn till skolan eller hållplatsen

- Andelen av de barn som går eller cyklar, och som får sällskap av en vuxen någon del till skolan, fortsätter att öka. 2006 fick 21% av barnen sällskap av en vuxen och 2012 får nästan var tredje gående eller cyklande barn (32%) sällskap av en vuxen.
- De allra flesta barn (70%) går eller cyklar själva till busshållplatsen. Övriga har sällskap av en vuxen eller får skjuts. Precis som andelen som får sällskap av vuxen till skolan har ökat, har andelen som får sällskap av vuxen till hållplatsen ökat ganska kraftigt. 2009 fick 13% sällskap av vuxen eller skjuts dit. Motsvarande siffra i årets mätning är den dubbla, 26%.

4. Allt färre barn behöver vistas vid vägar där det är 90 km/h

- Eftersom fler hastighetsgränser införts och också mäts i årets undersökning haltar jämförbarheten något. Det vi kan konstatera är dock att det numer är ytterst få av de barn som åker buss eller taxi, som har sin hållplats vid en 90-väg. Denna andel har sjunkit från 8% i mätningen 2006 till 2% i årets undersökning.
- Även andelen barn som behöver vistas vid en hållplats på en väg med 90 km/h fortsätter sjunka och är nu nere på 2%. 2003 var motsvarande siffra 7%.

5. Förekomsterna av hållplatsfickor och väderskydd fortsätter att öka

- Andelen barn som stiger på bussen vid en hållplatsficka fortsätter att öka och är numer 55%. 2003 var motsvarande siffra 42% och den andelen har ökat varje gång denna mätning har genomförts.
- Även andelen barn som stiger på bussen där det finns väderskydd har ökat men bara från 50% till 51% i årets mätning. Jämfört med 2003 har det dock skett en ganska ordentlig utveckling. Då uppgav 28% av de barn som åkte buss att det fanns väderskydd.

Bilaga enkät

FRÅGOR OM DITT BARN

1. **Kön:** Pojke
 Flicka
-

2. **Vilket år är barnet fött?**

- 1997
 - 1998
 - 1999
 - 2000
 - 2001
 - 2002
 - 2003
 - 2004
 - 2005
 - 2006
-

– Har du flera barn?

Frågorna gäller det barn som står namngivet på kuvertet/följebrevet.

– Har barnet flera hemadresser t.ex. genom delad vårdnad?

Frågorna gäller förhållandena på den adress som frågeformuläret är adresserat

3. **I vilken typ av ort bor barnet?**

- I Storstockholm, Göteborg eller Malmö
 - I en tätort med 25 000 - 200 000 invånare
 - I en tätort med 5 000 - 24 999 invånare
 - I en tätort med 2 000 - 4 999 invånare
 - I en tätort med 200 - 1 999 invånare
 - På ren landsbygd eller i en ort med mindre än 200 invånare
-

4. **Var finns bostaden?**

- I centrum/stadskärnan
 - I ett ytterområde
 - På landsbygden
-

5. **Vilken skola och/eller barnomsorg deltar barnet i?**

- Förskoleklass/6-årsverksamhet
 - Skola årskurs 1
 - Skola årskurs 2
 - Skola årskurs 3
 - Skola årskurs 4
 - Skola årskurs 5
 - Skola årskurs 6
 - Skola årskurs 7
 - Skola årskurs 8
 - Skola årskurs 9
 - Annat, nämligen _____
-

6. **Barnet går i ...**

- den kommunala skolan/6-årsverksamheten som barnet genom bostadens läge hör till
- annan kommunal skola/6-årsverksamhet
- friskola, d.v.s. skola/6-årsverksamhet fristående från den vanliga kommunala skolverksamheten

7. Hur långt är det mellan hemmet och skolan?

- Mellan 0-1 km
 - Mellan 1,1-2 km
 - Mellan 2,1-3 km
 - Mellan 3,1-4 km
 - Mellan 4,1-5 km
 - Mellan 5,1-10 km
 - Mer än 10 km
-

8. Barnets skolväg

Hur bedömer du att ditt barns skolväg är om det går eller cyklar till skolan/6-årsverksamheten?

V.g. besvara frågan även om ditt barn inte brukar gå eller cykla till skolan/6-årsverksamheten.

- Jag upplever att mitt barn har en säker väg
 - Jag upplever att mitt barn har en osäker väg p.g.a. trafiken
 - Jag upplever att mitt barn har en osäker väg men det beror inte på trafiken utan har andra orsaker
-

9. Upplever du att ditt barn har en trygg eller otrygg skolväg?

	Helt trygg	Ganska trygg	Ganska otrygg	Mycket otrygg	Vet ej
Skolväg totalt	<input type="checkbox"/>	<input type="checkbox"/>	<input type="checkbox"/>	<input type="checkbox"/>	<input type="checkbox"/>

10. Hur lång tid tar det för ditt barn att komma till skolan, från det att barnet lämnar hemmet till ankomst till skolan?

- Mellan 0-5 min
 - Mellan 6-10 min
 - Mellan 11-15 min
 - Mellan 16-20 min
 - Mellan 21-30 min
 - Mellan 31-40 min
 - Mellan 41-50 min
 - Mellan 51-60 min
-

11. Har barnet rätt till skolskjuts, d.v.s. resa till och från skolan som betalas av kommunen?

- Ja, skolskjuts speciellt anordnad för skolbarn (endast skolbarn får åka med)
 - Ja, skolskjuts samordnad med den vanliga kollektivtrafiken (skolbarnen åker gratis, men vem som helst kan köpa biljett och åka med)
 - Nej
 - Vet ej
-

12. På vilket sätt brukar ditt barn oftast ta sig den större delen av vägen till skolan/6-årsverksamheten under vinterhalvåret (november-mars)? *Ange endast ett alternativ.*

- Gå
 - Cykla
 - Buss/taxi
 - Skjuts med privat bil
 - Annat
-

13. På vilket sätt brukar ditt barn oftast ta sig den större delen av vägen till skolan/ 6-årsverksamheten under sommarhalvåret (april-oktober)? Ange endast ett alternativ.
- Gå → gå till fråga 14
 - Cykla → gå till fråga 14
 - Buss/taxi → gå till fråga 15
 - Skjuts med privat bil → gå till fråga 25
 - Annat → avsluta enkäten och skicka in
-

14. Gå och cykla
Brukar ditt barn ha sällskap av vuxen någon del av vägen till skolan/ 6-årsverksamheten?
Välj det alternativ som är det vanligaste för ditt barn.
- Ja
 - Nej
- gå till fråga 26
-

15. Buss/taxi
Hur långt är det mellan hemmet och hållplatsen/påstigningsplatsen där barnet stiger på bussen/taxin?
- 0- 25 meter
 - 26 – 100 meter
 - 101 – 300 meter
 - 301 – 500 meter
 - 501 – 1000 meter
 - 1001 – 2000 meter
 - 2001 – 3000 meter
 - Mer än 3000 meter
-

16. Hur brukar barnet oftast ta sig till hållplatsen/påstigningsplatsen?
- Till fots eller med cykel utan sällskap av vuxen
 - Till fots eller med cykel med sällskap av vuxen
 - Blir skjutsad med bil
 - Annat färdssätt, nämligen _____
-

- 17.a Vilken hastighetsgräns gäller vid busshållplatsen/påstigningsplatsen där barnet stiger på bussen/taxin på morgonen?
- 30 km/h (eller mindre)
 - 40 km/h
 - 50 km/h
 - 60 km/h
 - 70 km/h
 - 80 km/h
 - 90 km/h eller mer
 - Vet ej
-

- 17.b Vilken hastighetsgräns gäller på vägen/vägarna till busshållplatsen/ påstigningsplatsen där barnet stiger på bussen/taxin på morgonen?
(Den väg med högst hastighetsbegränsning anges)
- 30 km/h (eller mindre)
 - 40 km/h
 - 50 km/h
 - 60 km/h
 - 70 km/h
 - 80 km/h
 - 90 km/h eller mer
 - Vet ej

17.c Vilken hastighetsgräns gäller på de vägar ditt barn behöver korsa från hemmet till hållplatsen/påstigningsplatsen?

(Den väg med högst hastighetsbegränsning anges)

- 30 km/h (eller mindre)
- 40 km/h
- 50 km/h
- 60 km/h
- 70 km/h
- 80 km/h
- 90 km/h eller mer
- Vet ej

Mitt barn behöver inte korsa någon väg till hållplatsen/påstigningsplatsen

18. Finns det hållplatsficka där barnet stiger på bussen/taxin (vid hemmet) på morgonen?

Med hållplatsfickor menar vi platser där fordonet svänger av så att det inte står på körbanan medan barnen stiger på eller kliver av.

- Ja
 - Nej
 - Vet ej
-

19. Finns det något väderskydd (väntkur) där barnen väntar på bussen/taxin?

- Ja
 - Nej
 - Vet ej
-

20. Hur uppfattar du som förälder att skolskjutsen (buss eller taxi) för ditt barn fungerar överlag?

- Mycket bra
 - Ganska bra
 - Varken bra eller dåligt
 - Ganska dåligt
 - Mycket dåligt
 - Vet ej
-

21. Hur bedömer du ditt barns skolväg från hemmet till skolan om man delar upp den i delarna a – e nedan?

<i>Skolväg hemmet - skolan</i>	Helt säker	Ganska säker	Ganska farlig	Mycket farlig	Vet ej
a Från hemmet till påstigningsplatsen	<input type="checkbox"/>	<input type="checkbox"/>	<input type="checkbox"/>	<input type="checkbox"/>	<input type="checkbox"/>
b Vid påstigningsplatsen	<input type="checkbox"/>	<input type="checkbox"/>	<input type="checkbox"/>	<input type="checkbox"/>	<input type="checkbox"/>
c På bussen	<input type="checkbox"/>	<input type="checkbox"/>	<input type="checkbox"/>	<input type="checkbox"/>	<input type="checkbox"/>
d Vid avstigningsplatsen	<input type="checkbox"/>	<input type="checkbox"/>	<input type="checkbox"/>	<input type="checkbox"/>	<input type="checkbox"/>
e Från avstigningsplatsen till skolan	<input type="checkbox"/>	<input type="checkbox"/>	<input type="checkbox"/>	<input type="checkbox"/>	<input type="checkbox"/>

22. Hur bedömer du ditt barns skolväg från skolan till hemmet om man delar upp den i delarna a – e nedan?

<i>Skolväg skolan - hemmet</i>	Helt säker	Ganska säker	Ganska farlig	Mycket farlig	Vet ej
a Från skolan till påstigningsplatsen	<input type="checkbox"/>	<input type="checkbox"/>	<input type="checkbox"/>	<input type="checkbox"/>	<input type="checkbox"/>
b Vid påstigningsplatsen	<input type="checkbox"/>	<input type="checkbox"/>	<input type="checkbox"/>	<input type="checkbox"/>	<input type="checkbox"/>
c På bussen	<input type="checkbox"/>	<input type="checkbox"/>	<input type="checkbox"/>	<input type="checkbox"/>	<input type="checkbox"/>
d Vid avstigningsplatsen	<input type="checkbox"/>	<input type="checkbox"/>	<input type="checkbox"/>	<input type="checkbox"/>	<input type="checkbox"/>
e Från avstigningsplatsen till hemmet	<input type="checkbox"/>	<input type="checkbox"/>	<input type="checkbox"/>	<input type="checkbox"/>	<input type="checkbox"/>

23. Vem anser du har ansvaret för ditt barn mellan hemmet och hållplatsen?

- Föräldern
- Kommunen
- Otydligt ansvar
- Vet ej

24. Behöver ditt barn göra ett bussbyte eller byta från taxi till buss/buss till taxi till eller från skolan?

- Ja
- Nej
- Vet ej

→ gå till fråga 26

25. Privat bil

Vilket är det huvudsakliga skälet till att du skjutsar ditt barn till skolan?

Ange bara ett svar

- Det är för långt att gå/cykla
- Trafiken är för farlig för att gå/cykla själv
- Det finns andra risker på vägen till skolan om barnet skulle gå/cykla själv
- Barnet är funktionshindrat
- Lättare för barnet att komma i tid
- Bekvämt för barnet att åka med bil
- Praktiskt för familjen (skolan ligger nära arbetet etc)
- Annat skäl, nämligen _____

26. Är det något övrigt du vill tillägga om ditt barns skolväg?

.....
.....
.....
.....
.....

Är ditt barns födelseår mellan 2000-2006– Gå till fråga 27!

Är ditt barns födelseår mellan 1997-1999– Tack för Din medverkan! Lägg frågeformuläret i bifogat svarskuvert och skicka in det inom en vecka. Portot är redan betalt.

27. Ditt barns trafikmiljö

Vad anser du om trafikmiljön för ditt barn om det skulle gå till:

	Helt säker	Ganska säker	Ganska farlig	Mycket farlig	Inte aktuellt att gå dit
a Skola	<input type="checkbox"/>	<input type="checkbox"/>	<input type="checkbox"/>	<input type="checkbox"/>	<input type="checkbox"/>
b Fritidshem	<input type="checkbox"/>	<input type="checkbox"/>	<input type="checkbox"/>	<input type="checkbox"/>	<input type="checkbox"/>
c Lekplatser	<input type="checkbox"/>	<input type="checkbox"/>	<input type="checkbox"/>	<input type="checkbox"/>	<input type="checkbox"/>
d Idrottsplatser	<input type="checkbox"/>	<input type="checkbox"/>	<input type="checkbox"/>	<input type="checkbox"/>	<input type="checkbox"/>
e Simhall/badplats	<input type="checkbox"/>	<input type="checkbox"/>	<input type="checkbox"/>	<input type="checkbox"/>	<input type="checkbox"/>
f Grönområde	<input type="checkbox"/>	<input type="checkbox"/>	<input type="checkbox"/>	<input type="checkbox"/>	<input type="checkbox"/>
g Lekkamrater	<input type="checkbox"/>	<input type="checkbox"/>	<input type="checkbox"/>	<input type="checkbox"/>	<input type="checkbox"/>
h Bibliotek	<input type="checkbox"/>	<input type="checkbox"/>	<input type="checkbox"/>	<input type="checkbox"/>	<input type="checkbox"/>
i Affär	<input type="checkbox"/>	<input type="checkbox"/>	<input type="checkbox"/>	<input type="checkbox"/>	<input type="checkbox"/>
j Bio	<input type="checkbox"/>	<input type="checkbox"/>	<input type="checkbox"/>	<input type="checkbox"/>	<input type="checkbox"/>

28. Får barnet gå utan vuxet sällskap till.....

		Ja	Nej	Inte aktuellt att gå dit
a	Skola	<input type="checkbox"/>	<input type="checkbox"/>	<input type="checkbox"/>
b	Fritidshem	<input type="checkbox"/>	<input type="checkbox"/>	<input type="checkbox"/>
c	Lekplatser	<input type="checkbox"/>	<input type="checkbox"/>	<input type="checkbox"/>
d	Idrottsplatser	<input type="checkbox"/>	<input type="checkbox"/>	<input type="checkbox"/>
e	Simhall/badplats	<input type="checkbox"/>	<input type="checkbox"/>	<input type="checkbox"/>
f	Grönområde	<input type="checkbox"/>	<input type="checkbox"/>	<input type="checkbox"/>
g	Lekkamrater	<input type="checkbox"/>	<input type="checkbox"/>	<input type="checkbox"/>
h	Bibliotek	<input type="checkbox"/>	<input type="checkbox"/>	<input type="checkbox"/>
i	Affär	<input type="checkbox"/>	<input type="checkbox"/>	<input type="checkbox"/>
j	Bio	<input type="checkbox"/>	<input type="checkbox"/>	<input type="checkbox"/>

29. Får barnet cykla utan vuxet sällskap till.....

		Ja	Nej	Inte aktuellt att cykla dit
a	Skola	<input type="checkbox"/>	<input type="checkbox"/>	<input type="checkbox"/>
b	Fritidshem	<input type="checkbox"/>	<input type="checkbox"/>	<input type="checkbox"/>
c	Lekplatser	<input type="checkbox"/>	<input type="checkbox"/>	<input type="checkbox"/>
d	Idrottsplatser	<input type="checkbox"/>	<input type="checkbox"/>	<input type="checkbox"/>
e	Simhall/badplats	<input type="checkbox"/>	<input type="checkbox"/>	<input type="checkbox"/>
f	Grönområde	<input type="checkbox"/>	<input type="checkbox"/>	<input type="checkbox"/>
g	Lekkamrater	<input type="checkbox"/>	<input type="checkbox"/>	<input type="checkbox"/>
h	Bibliotek	<input type="checkbox"/>	<input type="checkbox"/>	<input type="checkbox"/>
i	Affär	<input type="checkbox"/>	<input type="checkbox"/>	<input type="checkbox"/>
j	Bio	<input type="checkbox"/>	<input type="checkbox"/>	<input type="checkbox"/>

Tack för Din medverkan!

***Lägg frågeformuläret i bifogat svarskuvert och skicka in det inom en vecka.
Portot är redan betalt.***



Trafikverket, 781 89 Borlänge. Besöksadress: Röda Vägen 1
Telefon: 0771-921 921, Texttelefon: 0243- 750 90

www.trafikverket.se